



## รายงานประเมินคุณภาพภายใน ประจำปีการศึกษา ๒๕๕๖



วิทยาลัยอาชีวศึกษาพระนครศรีอยุธยา  
จังหวัดพระนครศรีอยุธยา  
สำนักงานคณะกรรมการการอาชีวศึกษา

## คำนำ

รายงานประเมิน คุณภาพภายใน ประจำปีการศึกษา ๒๕๕๖ ฉบับนี้ วิทยาลัยอาชีวศึกษา พระนครศรีอยุธยา ได้จัดทำขึ้นเพื่อรายงานผลการประเมินคุณภาพภายใน แก่หน่วยงานต้นสังกัด และหน่วยงานที่เกี่ยวข้อง เพื่อทราบถึงสภาพปัจจุบันของสถานศึกษา เป็นข้อมูลในการพัฒนาตนเอง สร้างความตระหนัก และความพยายามของบุคลากรในการมีส่วนร่วมดำเนินงาน จนเกิดผลสัมฤทธิ์ที่น่าพอใจขององค์กร

มาตรฐานในการประเมินครั้งนี้ ได้ดำเนินการตามมาตรฐานการอาชีวศึกษา พ.ศ. ๒๕๕๕ ส่วนที่ ๑ การจัดการอาชีวศึกษา ประกอบด้วย ๗ มาตรฐาน ๓๕ ตัวบ่งชี้ ซึ่งเป็นมาตรฐานที่สำนักงานคณะกรรมการการอาชีวศึกษากำหนดไว้เป็นกรอบแนวทางในการดำเนินงานของสถานศึกษา เพื่อการประกันคุณภาพ การอาชีวศึกษาภายใน และเป็นกลไกสำคัญในการช่วยพัฒนาคุณภาพการจัดการศึกษาให้มีประสิทธิภาพ บรรลุผลตามที่ต้องการโดยมุ่งเน้นพัฒนาคุณภาพของผู้เรียน ทั้งด้าน ความรู้ ความสามารถ ทักษะ กระบวนการต่าง ๆ บุคลิกภาพทั้งทางกายและใจ รวมถึง คุณธรรม จริยธรรม ค่านิยม และจรรยาบรรณในวิชาชีพ

เอกสารฉบับนี้ถือได้ว่าเป็นเอกสารสำคัญที่จะนำไปใช้เป็นเครื่องมือในการพัฒนาคุณภาพของสถานศึกษาตามมาตรฐานการอาชีวศึกษา และจัดเป็นรายงานประจำปีของสถานศึกษา เพื่อเปิดเผยต่อสาธารณชน

วิทยาลัยอาชีวศึกษาพระนครศรีอยุธยา

พฤษภาคม ๒๕๕๗

## สารบัญ

หน้า

คำนำ

สารบัญ

บทสรุปสำหรับผู้บริหาร

### ตอนที่ ๑ สภาพทั่วไปของสถานศึกษา

๑.๑ ข้อมูลเกี่ยวกับสถานศึกษา	๑
๑.๒ สภาพปัจจุบันของสถานศึกษา	๕
๑.๓ ระบบโครงสร้างการบริหาร	๘
๑.๔ เกียรติประวัติของสถานศึกษา	๙
๑.๕ ความสำเร็จตามเป้าหมายของแผนพัฒนาคุณภาพการจัดการศึกษา	๑๒
๑.๖ ความสำเร็จตามเป้าหมายของแผนบริหารความเสี่ยง	๑๓

### ตอนที่ ๒ การดำเนินงานของสถานศึกษา

๒.๑ ปรัชญา วิสัยทัศน์ พันธกิจ และเป้าประสงค์ของสถานศึกษา	๑๔
๒.๒ ยุทธศาสตร์การพัฒนาคูณภาพการจัดการศึกษา	๑๔
๒.๓ มาตรการป้องกันและควบคุมความเสี่ยง	๑๗
๒.๔ การพัฒนาสถานศึกษาจากผลการประเมินคุณภาพมาตรฐานการศึกษา	๑๗

### ตอนที่ ๓ การดำเนินงานตามมาตรฐานของสถานศึกษา

มาตรฐานที่ ๑ ด้านผู้เรียนและผู้สำเร็จการศึกษาอาชีวศึกษา	๒๐
มาตรฐานที่ ๒ ด้านหลักสูตรและการจัดการเรียนการสอน	๒๗
มาตรฐานที่ ๓ ด้านการบริหารจัดการอาชีวศึกษา	๓๑
มาตรฐานที่ ๔ ด้านการบริการวิชาการและวิชาชีพ	๓๙
มาตรฐานที่ ๕ ด้านนวัตกรรม สิ่งประดิษฐ์ งานสร้างสรรค์ หรืองานวิจัย	๔๐
มาตรฐานที่ ๖ ด้านการปลูกฝังจิตสำนึกและเสริมสร้างเป็นพลเมืองไทยและพลโลก	๔๒
มาตรฐานที่ ๗ ด้านการประกันคุณภาพการศึกษา	๔๕

### ตอนที่ ๔ สรุปและแนวทางการพัฒนาสถานศึกษา

๔.๑ สรุปผลการประเมินคุณภาพตามมาตรฐาน	๔๗
๔.๒ แนวทางการพัฒนาสถานศึกษา	๔๙
๔.๓ ความต้องการสนับสนุนจากหน่วยงานที่เกี่ยวข้อง	๕๒

### ภาคผนวก

ภาคผนวก ก คำสั่งคณะกรรมการดำเนินงานประกันคุณภาพภายในสถานศึกษา  
ปีการศึกษา ๒๕๕๖

## บทสรุปสำหรับผู้บริหาร

### ๑. ข้อมูลทั่วไปเกี่ยวกับสถานศึกษา

วิทยาลัยอาชีวศึกษาพระนครศรีอยุธยา จัดตั้งขึ้นเมื่อ พ.ศ. ๒๔๗๗ ในนามโรงเรียนประถมวิสามัญแผนกการช่าง มีพื้นที่ ๑๑ ไร่ ๒ งาน ๖๔.๕ ตารางวา ได้รับการปรับปรุงพัฒนาและยกฐานะเป็นวิทยาลัย เมื่อ พ.ศ. ๒๕๒๕

### ปรัชญา

คิดเป็น ทำเป็น เติบโตทางการศึกษา พัฒนาคุณธรรม มุ่งนำอาชีพ

### วิสัยทัศน์

เป็นวิทยาลัยที่เทียบพร้อมด้วยทรัพยากรทางการศึกษาที่สมบูรณ์แบบ เป็นศูนย์กลางความร่วมมือ ในการจัดให้บริการทางวิชาชีพ และเป็นสถานศึกษาต้นแบบในระบบสากล ทั้งด้าน อาคาร สถานที่ คุณภาพบุคลากรทางการศึกษา และคุณภาพผู้สำเร็จทางการศึกษา ภายในระยะเวลา ๔ ปี

### พันธกิจ

๑. ยึดผู้เรียนเป็นศูนย์กลาง
๒. เสริมสร้างภาพลักษณ์ของการอาชีวศึกษา
๓. ส่งเสริมภูมิปัญญาท้องถิ่น และความร่วมมือ
๔. บริการชุมชนและฝึกอาชีพหารายได้และพึ่งตนเอง

### เป้าหมายวิทยาลัย

มุ่งผลิต เยาวชนและประชาชน ให้สามารถประกอบอาชีพตามเจตจำนงของสถานประกอบการและอยู่ในสังคมได้อย่างมีความสุขตลอดชีวิตตามปรัชญาเศรษฐกิจพอเพียง ทั้งในระบบและนอกระบบ โดยมุ่งเน้นบริการทางการศึกษาในสิ่งที่ประชาชน คาดหวังให้เป็นความจริง

### ๒. หลักสูตรและการจัดการเรียนการสอน

วิทยาลัยอาชีวศึกษาพระนครศรีอยุธยา ได้จัดการเรียนการสอน ๒ ระดับ คือ ระดับประกาศนียบัตรวิชาชีพ (ปวช.) พ.ศ. ๒๕๔๕ (ปรับปรุง ๒๕๔๖) ระดับประกาศนียบัตรวิชาชีพ (ปวช.) พ.ศ. ๒๕๕๖ (ใช้กับนักเรียนระดับชั้น ปวช.๑ ปีการศึกษา ๒๕๕๖) และระดับประกาศนียบัตรวิชาชีพชั้นสูง (ปวส.) พ.ศ. ๒๕๔๖ โดยเปิดสอน ๒ ระบบ คือ ระบบปกติ และระบบทวิภาคี

ระดับประกาศนียบัตรวิชาชีพ (ปวช.) หลักสูตรที่เปิดสอน ได้แก่ ประเภท วิชาคหกรรม ประเภทวิชาพาณิชยกรรม ประเภทวิชาอุตสาหกรรมท่องเที่ยว ประเภทวิชาศิลปกรรม

ระดับประกาศนียบัตรวิชาชีพชั้นสูง (ปวส.) รับผู้สำเร็จการศึกษาระดับ ปวช. หลักสูตรที่เปิดสอน ได้แก่ สาขาวิชาเทคโนโลยีผ้าและเครื่องแต่งกาย สาขาวิชาอาหารและโภชนาการ สาขาวิชาการบริหารงานคหกรรมศาสตร์ สาขาวิชาการบัญชี สาขาวิชาการเลขานุการ สาขาวิชาการตลาด สาขาวิชาคอมพิวเตอร์ธุรกิจ สาขาวิชาการจัดการโลจิสติกส์ สาขาวิชาการจัดการธุรกิจท่องเที่ยว สาขาวิชาการโรงแรมและบริการ สาขาวิชาการโรงแรมและบริการ(ทวิภาคี) และสาขาวิชาศิลปกรรม

ระดับประกาศนียบัตรวิชาชีพชั้นสูง (ปวส.) รับผู้สำเร็จการศึกษาชั้นมัธยมศึกษาปีที่ ๖ หลักสูตรที่เปิดสอน ได้แก่ สาขาวิชาการตลาด สาขาวิชาคอมพิวเตอร์ธุรกิจสาขาวิชาการบริหารงานคหกรรมศาสตร์ สาขาวิชาอาหารและโภชนาการ และสาขาวิชาการโรงแรมและบริการ

นอกจากนี้ มีการจัดการเรียนการสอนด้วยการเทียบโอนความรู้และประสบการณ์วิชาชีพ ในระดับ ปวช. และ ระดับ ปวส.

### ๓. สภาพการดำเนินงานและผลการประเมินคุณภาพภายในของสถานศึกษา

วิทยาลัยอาชีวศึกษาพระนครศรีอยุธยา ดำเนินการประเมินคุณภาพภายใน โดยใช้เกณฑ์ประเมิน ๗ มาตรฐาน ๓๕ ตัวบ่งชี้ มีผลการประเมินคุณภาพภายใน ดังนี้คือ

- |              |   |
|--------------|---|
| มาตรฐานที่ ๑ | ด้านผู้เรียนและผู้สำเร็จการศึกษาอาชีวศึกษา                      |
|              | ตัวบ่งชี้ระดับ ดีมาก มี ๔ ตัว ดี มี ๑ ตัว ต้องปรับปรุง มี ๓ ตัว |
| มาตรฐานที่ ๒ | ด้านหลักสูตรและการจัดการเรียนการสอนอาชีวศึกษา                   |
|              | ตัวบ่งชี้ระดับ ดีมาก มี ๔ ตัว ดี มี ๑ ตัว                       |
| มาตรฐานที่ ๓ | ด้านการบริหารจัดการอาชีวศึกษา                                   |
|              | ตัวบ่งชี้ระดับ ดีมาก มี ๙ ตัว ดี มี ๓ ตัว                       |
| มาตรฐานที่ ๔ | ด้านการบริการวิชาการและวิชาชีพ                                  |
|              | ตัวบ่งชี้ระดับดีมาก มี ๑ ตัว                                    |
| มาตรฐานที่ ๕ | ด้านนวัตกรรม สิ่งประดิษฐ์ งานสร้างสรรค์ หรืองานวิจัย            |
|              | ตัวบ่งชี้ระดับดีมาก มี ๑ ตัว ดี มี ๑ ตัว                        |
| มาตรฐานที่ ๖ | ด้านการปลูกฝังจิตสำนึกและเสริมสร้างเป็นพลเมืองไทยและพลโลก       |
|              | ตัวบ่งชี้ระดับ ดีมาก มี ๔ ตัว                                   |
| มาตรฐานที่ ๗ | ด้านการประกันคุณภาพการศึกษา                                     |
|              | ตัวบ่งชี้ระดับดีมาก มี ๑ ตัว ดี มี ๑ ตัว                        |

### ๔. จุดเด่น - จุดที่ต้องพัฒนา

๑. จุดเด่น คือ ตัวบ่งชี้ที่มีผลการประเมิน ระดับดีมาก จำนวน ๒๔ ตัวบ่งชี้
๒. จุดที่ควรพัฒนา คือ ตัวบ่งชี้ที่มีผลการประเมิน ระดับต้องปรับปรุง จำนวน ๓ ตัวบ่งชี้ ได้แก่ตัวบ่งชี้ ๑.๔ ตัวบ่งชี้ ๑.๕ และ ตัวบ่งชี้ที่ ๑.๗

### ๕. แนวทางในการพัฒนาคุณภาพสถานศึกษา

- ๕.๑ จัดทำโครงการเตรียมความพร้อมก่อนเข้ารับการทดสอบทางการศึกษาระดับชาติด้านอาชีวศึกษา (V-NET) โดยบุคลากรผู้มีความรู้ความสามารถแต่ละสาขาวิชาเพื่อพัฒนาผู้เรียน
- ๕.๒ จัดทำบุคลากรทางด้านภาษาที่เป็นเจ้าของภาษาโดยตรงเพื่อพัฒนาผู้เรียนทางด้านภาษาต่างประเทศให้มีประสิทธิภาพมากยิ่งขึ้น
- ๕.๓ จัดทำโครงการระบบดูแลช่วยเหลือนักเรียน นักศึกษาทางด้านผลการเรียน เพื่อพัฒนาผู้เรียนให้สำเร็จการศึกษาภายในระยะเวลาตามเกณฑ์กำหนด

## ตอนที่ ๑

### สภาพทั่วไปของสถานศึกษา

#### ๑.๑ ข้อมูลเกี่ยวกับสถานศึกษา

##### ๑.๑.๑ ประวัติของสถานศึกษา

วิทยาลัยอาชีวศึกษาพระนครศรีอยุธยา เริ่มเปิดสอนเมื่อ พ.ศ.๒๔๗๗ โดยได้อาศัยอยู่ในบริเวณกองพันทหารช่าง ตำบลหัวแหลม อำเภอกรุงเก่า จังหวัดพระนครศรีอยุธยาซึ่งกระทรวงกลาโหมให้ชื่อว่า "โรงเรียนประณมิวิสามัญหญิงแผนกการช่าง" รับนักเรียนที่สำเร็จจากชั้นประถมปีที่ ๔ จากอำเภอต่างๆ ทั้งในบ้ำรุงและ นอกบ้ำรุง สอนตามหลักสูตรวิสามัญหญิงแผนกช่าง ในปีแรกมีนักเรียน ๔๕ คน ครู ๒ คน โดยมี นางสะอาด พานิชย์วิทย์ เป็นครูใหญ่คนแรก ในปี พ.ศ. ๒๔๘๒ นางมุกดา ศรีสถิตย์ ได้ย้ายมาดำรงตำแหน่งผู้รั้งครูใหญ่ และในปีการศึกษานี้โรงเรียนได้เปลี่ยนชื่อใหม่ว่า "โรงเรียนการช่างสตรีพระนครศรีอยุธยา" โดยเปิดสอนหลักสูตรใหม่ และขึ้นอยู่กับกรมอาชีวศึกษา

ในปีการศึกษา ๒๔๘๓ โรงเรียนได้ย้ายสถานที่ตั้ง ถนนป่าโทน ตำบลหอรตันไชย อำเภอพระนครศรีอยุธยา จังหวัดพระนครศรีอยุธยา (ที่ตั้งอยู่ในปัจจุบัน) เพราะที่เดิมกรมสรรพสามิตต้องการจัดตั้งโรงต้มกลั่นสุรา กระทรวงการคลังโดยรัฐมนตรีกระทรวงการคลังในขณะนั้นคือ คุณหลวงประดิษฐ์มนูธรรม (นายปรีดี พนมยงค์) ได้อนุมัติเงินรายได้ของกรมสรรพสามิต จัดสร้างอาคารเรียน ๒ หลัง บ้านพักครู ๓ หลัง บ้านพักภารโรง ๒ หลัง โรงฝึกครัว ๑ หลัง ในเนื้อที่ ๑๑ ไร่ ๒ งาน ๖๔๕ ตารางวา พร้อมทั้งได้รับการสนับสนุนจากอาจารย์วิโรจน์ กมลพันธ์ ซึ่งขณะนั้นดำรงตำแหน่งศึกษาธิการจังหวัดทุกอย่างจึงอยู่ในสภาพมั่นคงแข็งแรง

ในปี พ.ศ. ๒๔๘๓-๒๔๙๑ เปิดสอนตามหลักสูตรการช่างขั้นต้น ปี ๒๔๙๓ ได้เปิดหลักสูตรการช่างขั้นสูง ปี พ.ศ. ๒๕๐๗ ได้รับความร่วมมือช่วยเหลือจากโครงการยูนิเซฟ ซึ่งมีหลักสูตรสอนวิชาชีพสำหรับสตรีและเป็นที่ยอมรับของประชาชนในการส่งบุตรหลานเข้ามาศึกษาอบรมวิชาการบ้าน การเรือน เพื่อเป็นกุลสตรีต่อไป

ในปี พ.ศ. ๒๕๑๖ โรงเรียนการช่างสตรีพระนครศรีอยุธยาได้เปลี่ยนชื่อใหม่เรียกว่า "โรงเรียนอาชีวศึกษาพระนครศรีอยุธยา" โดยได้รับการเปิดสอนหลายแผนกวิชา และเมื่อวันที่ ๑ ตุลาคม ๒๕๑๙ กรมอาชีวศึกษาได้มีคำสั่งให้รวมโรงเรียนการช่างสตรีพระนครศรีอยุธยา และโรงเรียนช่างต่อเรือพระนครศรีอยุธยาฐานะเป็นวิทยาลัยอาชีวศึกษาพระนครศรีอยุธยาวิทยาเขต ๑, วิทยาเขต ๒, วิทยาเขต ๓ ตามลำดับ ต่อมาในวันที่ ๑ มกราคม พ.ศ. ๒๕๒๒ กรมอาชีวศึกษาได้มีคำสั่งแยกวิทยาเขต ๑ เป็นวิทยาลัยเทคนิคพระนครศรีอยุธยา วิทยาเขต ๒ เป็นวิทยาลัยอาชีวศึกษาพระนครศรีอยุธยา (คงเดิม) วันที่ ๑ สิงหาคม ๒๕๒๓ แยกวิทยาเขต ๓ เป็นวิทยาลัยการต่อเรือพระนครศรีอยุธยา

ปัจจุบันวิทยาลัยอาชีวศึกษาพระนครศรีอยุธยา อยู่ในรูปแบบสถาบันการอาชีวศึกษา ในเขตภาคกลาง ๓ ตามพระราชบัญญัติการศึกษาแห่งชาติ พ.ศ. ๒๕๔๒ ระบบการศึกษา มาตรา ๒๐ การจัดการอาชีวศึกษา การฝึกอบรมวิชาชีพ ให้จัดในสถานศึกษาของรัฐ สถานศึกษาของเอกชน สถาน

ประกอบการ หรือโดยความร่วมมือระหว่างสถานศึกษากับสถานประกอบการ ทั้งนี้ให้เป็นไปตาม  
กฎหมายว่าด้วยการอาชีวศึกษาและกฎหมายที่เกี่ยวข้อง

สถาบันการอาชีวศึกษา คือ สถานศึกษาของรัฐหรือเอกชน ที่รวมกลุ่มกันในเขตพื้นที่  
บริการอาชีวศึกษา โดยมีสถานศึกษาที่เปิดสอนถึงระดับปริญญาหรือเทียบเท่าเป็น นวัตกรรมและ  
สถานศึกษาที่สอนต่ำกว่าปริญญาและสอนควบ

ทิศเหนือ	ติดโรงเรียนสุนทรวิทยา
ทิศใต้	ติดถนนป่าโทน
ทิศตะวันออก	ติดถนนอุทอง
ทิศตะวันตก	ติดกับบ้านพักอาศัยชุมชน

### ๑.๑.๒ ขนาดและที่ตั้ง

ขนาด มีพื้นที่ทั้งหมด ๑๑ ไร่ ๒ งาน ๖๔.๕ ตารางวา  
ที่ตั้ง ค.๒ หมู่ ๓ ถนนป่าโทน ตำบลหอรด้นไชย อำเภอพระนครศรีอยุธยา  
จังหวัดพระนครศรีอยุธยา รหัสไปรษณีย์ ๑๓๐๐๐  
โทรศัพท์ ๐๓๕-๒๔๑-๒๑๑  
โทรสาร ๐๓๕-๒๔๒-๒๑๑  
ระบบเครือข่าย Internet [www.avc.ac.th](http://www.avc.ac.th)

### ๑.๑.๓ สภาพชุมชน เศรษฐกิจ สังคม

จังหวัดพระนครศรีอยุธยา หรือเรียกสั้นๆ ว่า "อยุธยา" ตั้งอยู่ในภาคกลางเป็นเมืองหลวง  
เก่าของไทย สร้างขึ้นเมื่อ พ.ศ.๑๘๙๓ โดยสมเด็จพระเจ้าอู่ทอง หรือ สมเด็จพระรามาธิบดีที่ ๑ ใน  
เวลา ๔๑๗ ปีที่กรุงศรีอยุธยาเป็นราชธานี มีกษัตริย์ปกครอง ๓๔ พระองค์จาก ๕ ราชวงศ์ คือ  
ราชวงศ์อู่ทอง ราชวงศ์สุพรรณภูมิ ราชวงศ์สุโขทัย ราชวงศ์ปราสาททอง และราชวงศ์บ้านพลูหลวง  
นับเป็นราชธานีของไทยที่มีอายุยืนยาวที่สุดในประวัติศาสตร์ชาติไทยที่อยู่ในดินแดนแหลมทองแห่งนี้  
อาณาเขตพระนครศรีอยุธยา มีพื้นที่เป็นที่ลุ่ม มีแม่น้ำสายใหญ่คือ แม่น้ำป่าสัก แม่น้ำลพบุรีและ  
แม่น้ำเจ้าพระยา ไหลมาบรรจบกันในลักษณะล้อมรอบผืนแผ่นดินส่วนใหญ่ของตัวเมืองไว้ ตัวจังหวัด  
จึงเป็นเกาะที่มีบ้านเรือนปลูกเรียงรายหนาแน่นตามสองข้างฝั่งแม่น้ำ อาณาเขตและการปกครอง  
จังหวัดพระนครศรีอยุธยาอยู่ห่างจากกรุงเทพฯ ประมาณ ๗๖ กิโลเมตร มีเนื้อที่ ๒,๕๕๖.๖ ตาราง  
กิโลเมตร มีอาณาเขตติดต่อกับจังหวัดต่างๆ ดังนี้

ทิศเหนือ	จดจังหวัดลพบุรี อ่างทอง และ สระบุรี
ทิศใต้	จดจังหวัดปทุมธานี และ นนทบุรี
ทิศตะวันออก	จดจังหวัดสระบุรี
ทิศตะวันตก	จดจังหวัดสุพรรณบุรี

แบ่งการปกครองออกเป็น ๑๖ อำเภอ ได้แก่ อำเภอพระนครศรีอยุธยา อำเภอนครหลวง  
อำเภอภาชี อำเภอบ้านแพรก อำเภอบางซ้าย อำเภอบางไทร อำเภอลาดบัวหลวง อำเภอบางบาล  
อำเภอมหาราช อำเภอบางปะหัน อำเภอเสนา อำเภออุทัย อำเภอบางปะอิน อำเภอผักไห่ อำเภอ  
ท่าเรือ และอำเภอวังน้อย

วิทยาลัยอาชีวศึกษาพระนครศรีอยุธยา ตั้งอยู่ในย่านชุมชนเกาะเมืองพระนครศรีอยุธยา ด้านหน้าของวิทยาลัยติดถนนอุทอง มีตลาด สถานประกอบการ ธุรกิจการค้าบริเวณใกล้เคียงตลอด แนวถนน



## การศึกษา

จังหวัดพระนครศรีอยุธยา มีสถาบันการศึกษาระดับอุดมศึกษา ๓ แห่ง ได้แก่ มหาวิทยาลัยราชภัฏพระนครศรีอยุธยา มหาวิทยาลัยเทคโนโลยีราชมงคลสุวรรณภูมิ สถาบันเทคโนโลยีแห่งโอโยธยาและระดับอาชีวศึกษา ๗ แห่ง แบ่งเขตการศึกษาออกเป็น ๓ เขตพื้นที่การศึกษาคือ

๑. เขตพื้นที่การศึกษาพระนครศรีอยุธยา เขต ๑ ครอบคลุม ๙ อำเภอ ได้แก่ อำเภอ พระนครศรีอยุธยา อำเภอบางบาล อำเภอบางปะหัน อำเภอบ้านแพรก อำเภอภาชี อำเภอเมือง อำเภอวังน้อย และ อำเภออุทัย มีสถานศึกษาในปี ๒๕๕๕ รวม ๒๑๓ แห่ง จำแนกเป็น ๑๙๒ แห่ง เอกชน ๒๑ แห่ง โดยมีนักเรียนรวม ๕๗,๔๗๔ จำแนกเป็น โรงเรียนรัฐบาล ๓๗,๔๐๖ คน โรงเรียนเอกชน ๒๐,๐๖๘ คน ข้าราชการครูผู้บริหารในสถานศึกษาทั้งหมด ๒,๙๑๑ คน จำแนกเป็น ข้าราชการครูผู้บริหารในสถานศึกษารัฐบาล ๒,๐๖๙ คน ข้าราชการครูผู้บริหารในสถานศึกษาเอกชน ๘๔๒ คน

๒. เขตพื้นที่การศึกษาพระนครศรีอยุธยา เขต ๒ รับผิดชอบการจัดการศึกษา ครอบคลุม ๗ อำเภอ ได้แก่ อำเภอบางบาล อำเภอบางไทร อำเภอบางบาล อำเภอบางปะอิน อำเภอผักไห่ อำเภอลาดบัวหลวง และอำเภอเสนา ในปี พ.ศ. ๒๕๕๕ มีสถานศึกษาในระบบรวม ๑๙๒ แห่ง ของรัฐบาล ๑๖๖ แห่ง (โดยจำแนกเป็น ขนาดเล็ก ๘๖ โรงเรียน ขนาดกลาง ๗๕ โรงเรียน และขนาดใหญ่ ๕ โรงเรียน) เอกชน ๑๗ แห่ง และองค์กรปกครองส่วนท้องถิ่น ๙ แห่ง โดยมีจำนวนบุคลากรทั้งสิ้น ๒,๔๓๙ คน ของรัฐบาล ๑,๗๐๘ คน เอกชน ๕๕๘ คน และองค์กรปกครองส่วนท้องถิ่น ๑๗๓ คน



๓. เขตพื้นที่การศึกษาพระนครศรีอยุธยา เขต ๓ ครอบคลุมพื้นที่ ๒ จังหวัด ได้แก่ จังหวัดนนทบุรี และจังหวัดพระนครศรีอยุธยา มีโรงเรียนในสังกัดทั้งหมด ๔๗ โรงเรียน จำแนกเป็น โรงเรียนในเขตจังหวัดพระนครศรีอยุธยา ๒๙ โรงเรียน มีนักเรียนโดยรวม ๖๙,๐๖๘ คน จำแนกเป็น นักเรียนในเขตจังหวัดพระนครศรีอยุธยา จำนวน ๒๖,๙๖๓ คน ข้าราชการครูจำนวน ๓,๑๓๒ คน เป็นข้าราชการครูในเขตจังหวัดพระนครศรีอยุธยา ๑,๓๕๙ คน (ข้อมูล ณ ๒๕ พฤศจิกายน ๒๕๕๕)

#### ศาสนา

ประชากรของนับถือศาสนาพุทธ ร้อยละ ๙๒.๑๒ ศาสนาอิสลาม ร้อยละ ๗.๕๓ และศาสนาคริสต์ ร้อยละ ๐.๓๕ ศาสนสถานในจังหวัดมีทั้งสิ้น ๕๗๖ แห่ง แยกเป็น วัด ๕๐๕ วัด มัสยิด ๖๐ แห่ง และโบสถ์คริสต์ ๑๑ แห่ง นอกจากนี้ยังมีวัดร้าง ๔๓๖ วัด สำนักสงฆ์ ๙ แห่ง โรงเรียนพระปริยัติธรรมแผนกธรรมบาลีและสามัญรวม ๓ แห่ง ศูนย์ศึกษาพระพุทธศาสนา วันอาทิตย์ ๘๕ แห่ง พระอารามหลวงชั้นเอกชนิดราชวรวิหาร ๓ แห่ง ชั้นโทชนิดราชวรวิหาร ๑ แห่ง ชั้นโทชนิดวรวิหาร ๓ แห่ง ชั้นตรีชนิดสามัญ ๗ แห่ง และศูนย์การเรียน พระปริยัติธรรม ๔๐ แห่ง มีจำนวนพระภิกษุ (มหานิกาย) ๕,๕๓๓ รูป สามเณร ๓๕๑ รูป จำนวนพระภิกษุ (ธรรมยุต) ๒๑๑ รูป สามเณร ๘๖๓ รูป (ข้อมูล ณ ๓๑ ธันวาคม ๒๕๕๖)

#### เศรษฐกิจ

ผลิตภัณฑ์มวลรวมจังหวัดพระนครศรีอยุธยา แบบ Top Down ปี ๒๕๕๔ จำนวนเงิน ๒๙๔,๓๗๗ ล้านบาท รายได้ต่อหัว แบบ Top Down ปี ๒๕๕๔ จำนวนเงิน ๓๗๙,๙๗๓ ล้านบาท อัตราการขยายตัวทางเศรษฐกิจ แบบ Top Down ปี ๒๕๕๔ ร้อยละ - ๑๔.๘๗ งบประมาณภาครัฐ ๑๐,๔๖๔.๐๖ ล้านบาท การเบิกจ่าย ๙,๒๓๔.๘ ล้านบาท(ข้อมูล ณ ๒๘ พฤศจิกายน ๒๕๕๖)

#### อุตสาหกรรม

จังหวัดพระนครศรีอยุธยามีนิคมอุตสาหกรรม ๓ แห่งได้แก่ นิคมอุตสาหกรรมบางปะอิน นิคมอุตสาหกรรมบ้านหว้า (ไฮเทค) และนิคมอุตสาหกรรมสหรัตนนคร มีเขตประกอบการอุตสาหกรรม ๒ แห่ง ได้แก่เขตประกอบการอุตสาหกรรมแพคเตอร์แลนด์วังน้อย และเขตประกอบการอุตสาหกรรม บริษัท สวนอุตสาหกรรมโรจนะ จำกัด ในปีงบประมาณ ๒๕๕๖ มีโรงงานอุตสาหกรรมที่ได้รับอนุญาตประกอบทั้งหมด จำนวน ๒,๒๗๐ โรงงาน เงินทุนรวม ๓๘๙,๓๘๑.๓๘ ล้านบาท คนงาน ๒๔๗,๔๕๓ คน มีโรงงานอุตสาหกรรมรับอนุญาตประกอบกิจการใหม่ในปีงบประมาณ ๒๕๕๖ จำนวน ๙๗ โรงงาน เล็กกิจการ ๔ โรงงาน มีจำนวนคนงานภาคอุตสาหกรรมจำนวน ๒๖๖,๕๙๓ คน(ข้อมูล ณ ๔ ธันวาคม ๒๕๕๖)

#### พาณิชย์กรรม

เป็นศูนย์กลางการคมนาคม ทำให้การเดินทางสะดวกทั้งทางรถยนต์ รถไฟ และทางเรือ มีผู้ประกอบการจัดตั้งโรงงานแปรรูปสินค้าเกษตร คลังสินค้าขนาดใหญ่ ห้องเย็น และกิจการโรงสี ในจังหวัดจำนวนมาก เพื่อจัดเก็บสินค้าและแปรรูปสินค้าเพื่อส่งไปยังกรุงเทพมหานคร และส่งออกไปต่างประเทศ ซึ่งธุรกิจดังกล่าวส่วนใหญ่กระจายตัวอยู่ในเขต อำเภอพระนครศรีอยุธยา บางปะอิน วัง

น้อย และอุทัย อีกทั้งมีห้างสรรพสินค้าขนาดใหญ่ ขนาดกลาง กระจายตัวอยู่ในชุมชน อาทิ อยูธยาซิตี้พาร์ค ห้างสรรพสินค้าเทสโก้โลตัส ห้างสรรพสินค้าบิ๊กซีซูเปอร์เซ็นเตอร์ ห้างสรรพสินค้าแม่คโคร ห้างสรรพสินค้าโรบินสัน ศูนย์การค้าแอมโม่몰ล์ และตลาดกลางเพื่อเกษตรกรรวมทั้งยังเป็นแหล่งท่องเที่ยว ทางวัฒนธรรมที่สำคัญของประเทศ จึงส่งผลให้จังหวัดมีรายได้จากการท่องเที่ยวจำนวนมาก (ข้อมูล ณ ๔ ธันวาคม ๒๕๕๖)

๑.๑.๔ งบประมาณ จำนวนทั้งสิ้น ๖๓,๒๑๘,๖๐๑.๒๒ บาท รายละเอียดแสดงในตารางที่ ๑.๑ ตารางที่ ๑.๑ งบดำเนินการ งบประมาณ ประจำปีการศึกษา ๒๕๕๖

รายการ	จำนวนเงิน (บาท)
<b>๑. งบบุคลากร</b> (เงินเดือน, เงินประจำตำแหน่ง, เงินวิทยฐานะ, ค่าจ้างลูกจ้างประจำ)	๙,๘๒๔,๑๔๓.๔๒
<b>๒. งบดำเนินงาน</b>	
๒.๑ งบดำเนินงาน(ของแผนงาน โครงการ ในแผนปฏิบัติการประจำปี)	๒๗,๗๑๑,๒๘๗.๘๐
๒.๒ ค่าสาธารณูปโภค	๑,๑๐๐,๐๐๐
<b>๓. ค่าเสื่อมราคา</b>	
<b>๔. งบเรียนฟรี ๑๕ ปี : ค่าจัดการเรียนการสอน(งบอุดหนุนขั้นพื้นฐาน)</b>	
๔.๑ ค่าจัดการเรียนการสอน	๑๒,๓๙๓,๙๕๐
๔.๒ ค่าหนังสือเรียน+เครื่องแบบ+อุปกรณ์+กิจกรรมพัฒนาผู้เรียน	๑๐,๔๖๖,๖๒๐
<b>๕. งบรายจ่ายอื่นๆ (เงินอุดหนุนโครงการพิเศษต่างๆ)</b>	
๕.๑ โครงการ Fix it Center	๕๗๔,๐๐๐
๕.๒ สิ่งประดิษฐ์คนรุ่นใหม่	๘๒๐,๐๐๐
๕.๓ โครงการคุณธรรมนำความรู้สู่เศรษฐกิจพอเพียง	๔๕,๐๐๐
๕.๔ โครงการหารายได้ระหว่างเรียน	๗๘,๐๐๐
๕.๕ โครงการสร้างอาชีพเพื่อชุมชน/วิชาชีพพระยะสัน	๒๐๕,๖๐๐
ฯลฯ	
<b>รวมงบดำเนินการทั้งสิ้น</b>	<b>๖๓,๒๑๘,๖๐๑.๒๒</b>

ที่มา : งานวางแผนและงบประมาณฯ

## ๑.๒ สภาพปัจจุบันของสถานศึกษา

วิทยาลัยอาชีวศึกษาพระนครศรีอยุธยา จัดการเรียนการสอน ตามหลักสูตร ประกาศนียบัตรวิชาชีพ (ปวช.) พ.ศ. ๒๕๔๕ (ปรับปรุง ๒๕๔๖) ระดับประกาศนียบัตรวิชาชีพ (ปวช.) พ.ศ. ๒๕๕๖ (ใช้กับนักเรียนระดับชั้น ปวช.๑ ปีการศึกษา ๒๕๕๖) และระดับประกาศนียบัตรวิชาชีพชั้นสูง (ปวส.) พ.ศ. ๒๕๕๖ รายละเอียดสภาพปัจจุบันของสถานศึกษา มีดังนี้

๑.๒.๑ จำนวนผู้เรียน ครู และบุคลากรทางการศึกษา ประจำปีการศึกษา ๒๕๕๖ ดังแสดงในตารางที่ ๑.๒ ถึงตารางที่ ๑.๔

ตารางที่ ๑.๒ จำนวนผู้เรียนจำแนกตามระดับชั้น หลักสูตร เพศ

ระดับชั้น	หลักสูตร				รวม		
	ปกติ + ทวิภาคี		เทียบโอนฯ				
	ชาย	หญิง	ชาย	หญิง	ชาย	หญิง	ทั้งหมด
ปวช. ๑	๑๗๐	๖๗๘	-	-	๑๗๐	๖๗๘	๘๔๘
ปวช. ๒	๑๐๑	๖๔๐	-	-	๑๐๑	๖๔๐	๗๔๑
ปวช. ๓	๘๕	๕๖๖	๑๗	๒๔	๑๐๒	๕๙๐	๖๙๒
<b>รวมระดับ ปวช.</b>	<b>๓๕๖</b>	<b>๑,๘๘๔</b>	<b>๑๗</b>	<b>๒๔</b>	<b>๓๗๓</b>	<b>๑,๙๐๘</b>	<b>๒,๒๘๑</b>
ปวส. ๑	๓๑	๒๕๔	-	-	๓๑	๒๕๔	๒๘๕
ปวส. ๒	๓๑	๒๗๙	๕๘	๒๒๓	๘๙	๕๐๒	๕๙๑
<b>รวมระดับ ปวส.</b>	<b>๖๒</b>	<b>๕๓๓</b>	<b>๕๘</b>	<b>๒๒๓</b>	<b>๑๒๐</b>	<b>๗๕๖</b>	<b>๘๗๖</b>
<b>รวมทั้งหมด</b>	<b>๔๑๘</b>	<b>๒,๔๑๗</b>	<b>๗๕</b>	<b>๒๔๗</b>	<b>๔๙๓</b>	<b>๒,๖๖๔</b>	<b>๓,๑๕๗</b>

ที่มา : งานทะเบียน (ข้อมูล ณ ๓ มิถุนายน ๒๕๕๖)

ตารางที่ ๑.๓ จำนวนผู้บริหารและครูจำแนกตามสถานภาพ เพศ วุฒิการศึกษา ตำแหน่ง

ผู้บริหาร/แผนกวิชา	จำนวน (คน)	สถานภาพ			เพศ		วุฒิการศึกษา				ตำแหน่ง ผู้บริหาร/ครู			
		ข้าราชการ	พนักงานฯ	อัตราจ้าง	ชาย	หญิง	ป.เอก	ป.โท	ป.ตรี	ต่ำกว่า	ครูผู้ช่วย	ค.ศ. ๑	ชำนาญการ	ชำนาญการ พิเศษ
ฝ่ายผู้บริหาร	๕	๔	-	-	๒	๓	-	๔	-	-	-	-	๑	๔
แผนกวิชา การบัญชี	๙	๘	-	๑	๑	๘	-	๔	๔	-	๑	-	๔	๓
แผนกวิชา การตลาด	๕	๓	-	๒	๑	๔	-	๔	๑	-	-	-	๓	-
แผนกวิชา ธุรกิจค้าปลีก	๑	๑	-	-	๑	-	-	-	๑	-	-	-	๑	-
แผนกวิชา การเลขานุการ	๗	๕	-	๒	๒	๕	-	๖	๑	-	-	๑	๒	๒
แผนกวิชา คอมพิวเตอร์ธุรกิจ	๑๐	๕	-	๕	๓	๗	-	๒	๘	-	-	๑	๓	๑
แผนกวิชา การท่องเที่ยว	๕	๔	-	๑	-	๕	-	๓	๒	-	๑	๑	๒	-
แผนกวิชา การโรงแรม	๓	๑	๑	๑	-	๓	-	๑	๒	-	-	-	๑	-
แผนกวิชา ศิลปกรรม	๘	๗	-	๑	๖	๒	-	๑	๗	-	-	-	๖	๑
แผนกวิชา คหกรรมศาสตร์	๕	๕	-	-	๑	๔	-	๒	๓	-	-	-	๔	๑
แผนกวิชาอาหารฯ	๖	๓	-	๒	๔	๒	-	๑	๕	-	-	๑	๒	-
แผนกวิชา ผ้าและเครื่องแต่งกาย	๓	๓	๑	-	-	๓	-	-	๓	-	-	-	๓	-
แผนกวิชา สัมผัสสัมพันธ์	๑๕	๑๒	-	๓	๖	๙	-	๖	๙	-	-	-	๑๑	๑
<b>รวมทั้งหมด</b>	<b>๘๒</b>	<b>๖๒</b>	<b>๒</b>	<b>๑๘</b>	<b>๒๗</b>	<b>๕๕</b>	<b>-</b>	<b>๓๖</b>	<b>๔๖</b>	<b>-</b>	<b>๒</b>	<b>๔</b>	<b>๔๓</b>	<b>๑๓</b>

ที่มา : งานบุคลากร (ข้อมูล ณ ๑๐ พฤษภาคม ๒๕๕๖)

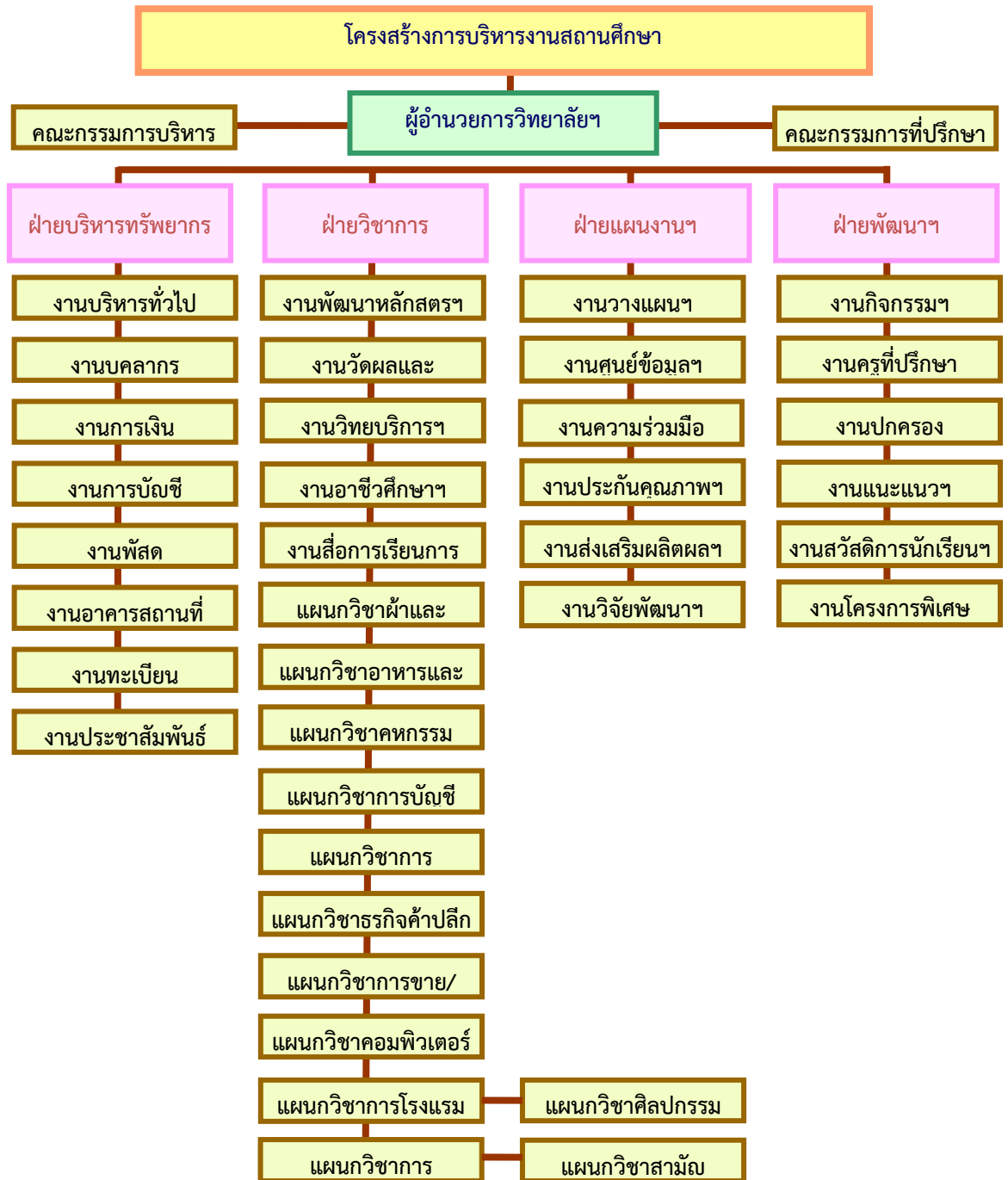
ตารางที่ ๑.๔ จำนวนบุคลากรสนับสนุนการเรียนการสอนจำแนกตามงาน สถานภาพ เพศ วุฒิ

งานตามโครงสร้างบริหาร สถานศึกษา	จำนวน (คน)	สถานภาพ			เพศ		วุฒิการศึกษา				
		ข้าราชการ ก.พ.	ลูกจ้างประจำ	ลูกจ้างชั่วคราว	ชาย	หญิง	ม.ต้นหรือต่ำกว่า	ม.ปลาย/ปวช.	ปวส./อนุปริญญา	ปริญญาตรี	สูงกว่า ป.ตรี
งานบริหารงานทั่วไป	๔	-	-	๔	-	๔	-	-	๑	๓	-
งานบุคลากร	๑	-	-	๑	-	๑	-	-	-	๑	-
งานบัญชี	๒	๑	๑	-	๑	๑	-	-	๑	๑	-
งานการเงิน	๔	-	-	๔	-	๔	-	-	๒	๒	-
งานพัสดุ	๒	-	-	๒	๑	๑	-	-	-	๒	-
งานอาคารสถานที่	๒๒	-	๕	๑๗	๑๒	๑๐	๒๒	-	-	-	-
งานทะเบียน	๓	-	๑	๒	-	๓	-	-	๑	๒	-
งานประชาสัมพันธ์	๑	-	-	๑	-	๑	-	-	-	๑	-
งานวางแผนและงบประมาณ	๑	-	-	๑	-	๑	-	-	-	๑	-
งานศูนย์ข้อมูล	๑	-	-	๑	-	๑	-	-	-	๑	-
งานความร่วมมือ	๑	-	-	๑	-	๑	-	-	-	๑	-
งานประกันคุณภาพ	๑	-	-	๑	-	๑	-	-	-	๑	-
งานวิจัยพัฒนา											
งานส่งเสริมผลิตผล	๑	-	-	๑	-	๑	-	-	-	๑	-
งานกิจกรรมนักเรียนนักศึกษา	๑	-	-	๑	-	๑	-	-	-	๑	-
งานครูที่ปรึกษา	๑	-	-	๑	-	๑	-	-	-	๑	-
งานปกครอง	๑	-	-	๑	-	๑	-	-	-	๑	-
งานแนะแนว	๑	-	-	๑	-	๑	-	-	-	๑	-
งานสวัสดิการ	๑	-	-	๑	-	๑	-	๑	-	-	-
งานโครงการพิเศษ	๑	-	-	๑	-	๑	-	-	-	๑	-
งานหลักสูตรการเรียนการสอน	๑	-	-	๑	-	๑	-	-	-	๑	-
งานวัดผล	๑	-	-	๑	-	๑	-	-	-	๑	-
งานวิทยบริการและห้องสมุด	๑	-	-	๑	-	๑	-	-	-	๑	-
งานทวิภาคี	๑	-	-	๑	-	๑	-	-	-	๑	-
งานสื่อการเรียนการสอน	๑	-	-	๑	๑	-	-	-	-	๑	-
<b>รวมทั้งหมด</b>	<b>๕๕</b>	<b>๑</b>	<b>๗</b>	<b>๔๑</b>	<b>๑๕</b>	<b>๔๐</b>	<b>๒๒</b>	<b>๑</b>	<b>๕</b>	<b>๒๗</b>	<b>-</b>

ที่มา : งานบุคลากร (ข้อมูล ณ ๑๐ พฤษภาคม ๒๕๕๖)

### ๑.๓ ระบบโครงสร้างการบริหาร

เพื่อให้การบริหารจัดการศึกษาของสถานศึกษาเป็นไปอย่างมีประสิทธิภาพ บุคลากรได้ร่วมคิด ร่วมทำ ร่วมประเมินผล ร่วมปรับปรุง จึงกระจายอำนาจการบริหารงานภายในสถานศึกษาตามโครงสร้างการบริหารงานดังนี้



#### ๑.๔ เกียรติประวัติของสถานศึกษา

รางวัลและผลงานของสถานศึกษา ครู บุคลากรทางการศึกษา และผู้เรียนของวิทยาลัย อาชีวศึกษาพระนครศรีอยุธยา ซึ่งเป็นที่ยอมรับของสังคม โดยมีระดับจังหวัด ภาค ชาติ และนานาชาติ ในรอบปีการศึกษา ๒๕๕๖ มีดังนี้

๑. วิทยาลัยอาชีวศึกษาพระนครศรีอยุธยา **ได้รับรางวัล เหรียญทองแดง** ประเภทผลิตภัณฑ์ สำเร็จรูป ผลงานสิ่งประดิษฐ์ โลชั่นป้องกันรองเท้ากัด การประกวดสิ่งประดิษฐ์ของคนรุ่นใหม่ ระดับชาติ ประจำปีการศึกษา ๒๕๕๖ เมื่อวันที่ ๖ - ๙ กุมภาพันธ์ ๒๕๕๗ โดยสำนักงานคณะกรรมการอาชีวศึกษา

๒. วิทยาลัยอาชีวศึกษาพระนครศรีอยุธยา **ได้รับเกียรติบัตร** เพื่อยกย่องเชิดชูเกียรติในฐานะ เป็นที่มีผลงาน ( แคมเมิลด์ขนุน) ในการนำความรู้ทางวิทยาศาสตร์และเทคโนโลยี เมื่อวันที่ ๒ กันยายน ๒๕๕๖ โดยวุฒิสภา

๓. วิทยาลัยอาชีวศึกษาพระนครศรีอยุธยา **ได้รับรางวัลรองชนะเลิศ อันดับ ๒** ผลงาน แผ่น กันชนผนัง โครงการประกวดสิ่งประดิษฐ์จากยางรถยนต์ใช้แล้วมิชลิน เมื่อวันที่ ๒๐ พฤศจิกายน ๒๕๕๖ โดยสำนักงานคณะกรรมการอาชีวศึกษา และบริษัท สยามมิชลิน จำกัด

๔. วิทยาลัยอาชีวศึกษาพระนครศรีอยุธยา **ได้รับรางวัล เหรียญทองแดง** ในระดับชั้น ปวช . การประกวดโครงงานวิทยาศาสตร์อาชีวศึกษา - เอโซ่ ระดับภาคกลาง ประจำปีการศึกษา ๒๕๕๖ เมื่อวันที่ ๑๑ - ๑๒ กรกฎาคม ๒๕๕๖ โดยสำนักงานคณะกรรมการอาชีวศึกษา

๕. คณะครูวิทยาลัยอาชีวศึกษาพระนครศรีอยุธยา ได้รับเครื่องหมายเชิดชูเกียรติ **“หนึ่งแสนครูดี ”** ประจำปีการศึกษา ๒๕๕๖ ในฐานะเป็นผู้ปฏิบัติตน ตามมาตรฐานวิชาชีพและ จรรยาบรรณของวิชาชีพทางการศึกษา โดยสำนักงานคุรุสภา กรุงเทพฯ มหานคร ในวันที่ ๒๕ ตุลาคม ๒๕๕๖ ได้แก่

- นายอัครงค์	สว่างเดือน	รองผู้อำนวยการวิทยาลัย
- นางศรีนทร	อันสวน	ครู สาขาวิชาสามัญสัมพันธ์
- นายธานินทร์	สหรัตน์ผล	ครู สาขาวิชาสามัญสัมพันธ์
- นายธเนศ	ธเนศรุ่งโรจน์	ครู สาขาวิชาการบัญชี
- นางโสภา	ทองอ่อน	ครู สาขาวิชาการบัญชี
- นางมาลี	พรหมเจริญ	ครู สาขาวิชาการเลขานุการ
- นางสุลักษณ์	อัมพะลพ	ครู สาขาวิชาคอมพิวเตอร์ธุรกิจ
- นางสาวลักษณ์	สติชอบ	ครู สาขาวิชาการขาย
- นางสุนิตยา	สุชีลักษณ์	ครู สาขาวิชาการขาย
- นางสาวบุษดี	วิลามาศ	ครู สาขาวิชาโลจิสติกส์
- นางสาววรรณมาลี	หวล	ครู สาขาวิชาคหกรรมศาสตร์
- นางกาญจนา	วิวัฒนาพรชัย	ครู สาขาวิชาผ้าและเครื่องแต่งกาย
- นายประสิทธิ์	สาระหงส์	ครู สาขาวิชาอาหารและโภชนาการ
- นางจิราภรณ์	เวชสิทธิ์	ครู สาขาวิชาการท่องเที่ยว

๖. นางมาริสา อนันตเสถ และนางจุฑารัตน์ พรหมจ้อย **ครูที่ปรึกษาผลงาน ชนะเลิศอันดับที่ ๒ ระดับเหรียญทอง** ประเภทที่ ๓ การประกวดสิ่งประดิษฐ์คนรุ่นใหม่ ระดับภาค ประจำปีการศึกษา ๒๕๕๖ เมื่อวันที่ ๑๗ - ๒๐ ธันวาคม ๒๕๕๖ โดยสำนักงานคณะกรรมการการอาชีวศึกษา

๗. นายอรุณ พุ่มไสว **ได้รับรางวัลคนดีศรีแผ่นดิน จังหวัดพระนครศรีอยุธยา** โครงการคนดีศรีแผ่นดิน จังหวัดพระนครศรีอยุธยา จากสำนักงานอาชีวศึกษาจังหวัดพระนครศรีอยุธยา เมื่อวันที่ ๑๐ สิงหาคม ๒๕๕๖

๘. นางสาวฤดี ปุสสถานนท์ **ได้รับคัดเลือกครูผู้ สอนดีเด่น** ประเภทครูสอนกลุ่มสาระการเรียนรู้วิทยาศาสตร์ดีเด่น ประจำปี ๒๕๕๖ ระดับอาชีวศึกษาจังหวัดพระนครศรีอยุธยา เมื่อวันที่ ๒๐ พฤษภาคม ๒๕๕๖ โดยอาชีวศึกษาจังหวัดพระนครศรีอยุธยา

๙. นางจรงค์ วงศ์เจตจันทร์ ครูสาขาวิชาผ้าและเครื่องแต่งกาย ควบคุมนักเรียน ได้แก่ นางสาวปรียาภรณ์ ตงศิริ นางสาวริลาวัลย์ นุชลอ นางสาวจิตรดา มหาเชิ่อม **เป็นวิทยากรอบรมภูมิปัญญาท้องถิ่น** เรื่อง กระเป๋าผ้าเอนกประสงค์ ที่โรงเรียนยอแซฟอยุธยา เมื่อวันที่ ๗ พฤศจิกายน ๒๕๕๖

๑๐. นางกาญจนา วิวัฒนาพรชัย นางฐิติกุล สุตจินดา ครูสาขาวิชา ผ้าและเครื่องแต่งกาย ควบคุมนักเรียน ได้แก่ นางสาวริลาวัลย์ นุชลอ นางสาวเวฬุวัน รอดไม้ นางสาวอรนุช พลีสันต์ **ได้รับรางวัลชมเชย** การแข่งขันการตกแต่งเสื้อผ้า ระดับภาค จากอาชีวศึกษาจังหวัดภาคกลาง เมื่อวันที่ ๑๘ - ๑๙ ธันวาคม ๒๕๕๖

๑๑. นางสาวชลลดา ลายนารี นายวิท ยา รอดทอง นางสาวจุฑามาศ กันไชยา สาขาวิชาการบัญชี **ได้รับรางวัล การได้วาทิ ระดับมัธยมศึกษา** งานสัปดาห์สากลแห่งการเขียนจดหมาย ประจำปี ๒๕๕๖ จาก บริษัทไปรษณีย์ไทย จำกัดเมื่อวันที่ ๒๕ พฤศจิกายน ๒๕๕๖

๑๒. นางสาวศศิวิมล แต่งอ่อน สาขาวิชาการบัญชี **ได้รับรางวัลชนะเลิศ** การประกวดพูดสาธิตเป็นภาษาอังกฤษ จากการแข่งขันทักษะพื้นฐาน ระดับหน่วยวิทยาลัยอาชีวศึกษาพระนครศรีอยุธยา เมื่อวันที่ ๑๘ พฤศจิกายน ๒๕๕๖

๑๓. นางสาวกมลทิพย์ พวงมาลี นางสาววิไล สนามเชื้อ สาขาวิชาการบัญชี **ได้รับรางวัลชนะเลิศ** การแข่งขันการเขียนแผนธุรกิจ จากการแข่งขันทักษะพื้นฐาน ระดับหน่วยวิทยาลัยอาชีวศึกษาพระนครศรีอยุธยา เมื่อวันที่ ๑๘ พฤศจิกายน ๒๕๕๖

๑๔. นายสิงห์พรหม ลายภูษา นายภาณุวัฒน์ คุ่มด้วง สาขาวิชาการบัญชี **ได้รับรางวัลชนะเลิศ** การแข่งขัน การบัญชีกับคอมพิวเตอร์ (ปวช.) จากการแข่งขันทักษะพื้นฐาน ระดับหน่วยวิทยาลัยอาชีวศึกษาพระนครศรีอยุธยา เมื่อวันที่ ๑๘ พฤศจิกายน ๒๕๕๖

๑๕. นางสาวจิตตรา มีสมวงษ์ นางสาวชาลี งามบุญแถม นางสาวนิตยา แยมขยาย สาขาวิชาการบัญชี **ได้รับรางวัลชนะเลิศ** การแข่งขัน โปรแกรมสำเร็จรูปเพื่อการบัญชี (ปวส.) จากการแข่งขันทักษะพื้นฐาน ระดับหน่วยวิทยาลัยอาชีวศึกษาพระนครศรีอยุธยา เมื่อวันที่ ๑๘ พฤศจิกายน ๒๕๕๖

๑๖. นางสาววิไล สนามเชื้อ นางสาวกมลทิพย์ พวงมาลี สาขาวิชาการบัญชี **ได้รับรางวัลรองชนะเลิศอันดับ ๒** การแข่งขันการเขียนแผนธุรกิจ จากการแข่งขันทักษะพื้นฐาน ระดับชาติ สำนักงานคณะกรรมการการอาชีวศึกษา เมื่อวันที่ ๓ -๗ กุมภาพันธ์ ๒๕๕๗

๑๗. นางสาวศิยรินทร์ พงษ์นุต นางสาวจุฑามาศ กันไชยา สาขาวิชาการบัญชี **ได้รับรางวัล ชมเชยอันดับ ๓** ระดับประเทศ โครงการตอบปัญหาธรรมะ ทางก้าวหน้า จากชมรมพุทธศาสตร์สากลใน อุปลักษณ์สมเด็จพระมหารัชมังคลาจารย์ เมื่อวันที่ ๑๔ กุมภาพันธ์ ๒๕๕๗

๑๘. นายสืบพงศ์ วิทยา สาขาวิชาการขาย **ได้รับรางวัลเหรียญเงิน และเหรียญทองแดง** จาก การแข่งขันกีฬาระดับชาติ

๑๙. นางสาววาริรัตน์ เข้มทอง นางสาวอารีวรรณ สุดใจดี สาขาวิชาการขาย **ได้รับรางวัล รองชนะเลิศ อันดับ ๒** การแข่งขันทักษะวิชาชีพ การเขียนแผนธุรกิจ ระดับภาค และรองชนะเลิศ อันดับ ๒ ระดับชาติ จากสำนักงานคณะกรรมการการอาชีวศึกษา เมื่อวันที่ ๗ กุมภาพันธ์ ๒๕๕๗

๒๐. นางสาวจรรุวรรณ ทองบำรุง นางสาวนฤชนทอง ชะบำรุง นางสาวศิรินทรทิพย์ ล้อมกันตร นายกฤษณา พลายนุ่ สาขาวิชาการขาย **ได้รับรางวัลชนะเลิศ** ระดับอาชีวศึกษาจังหวัด การแข่งขันทักษะวิชาชีพ จากสำนักงานคณะกรรมการการอาชีวศึกษา

๒๑. นายธีระภัทร เมฆกระจ่าง สาขาวิชาการขาย **ได้รับรางวัลรองชนะเลิศ** แต่งกลอนสุภาพ วันไหว้ครู จากวิทยาลัยอาชีวศึกษาพระนครศรีอยุธยา เมื่อวันที่ ๒๗ มิถุนายน ๒๕๕๖

๒๒. นายอนุชา โรจนาวี นางสาวกาญจนา ไสกันต์ นางสาวบุษภรณ์ เขียวเกลี้ยง นายโกวิท สุขสมจิตร สาขาวิชาการขาย **ได้รับรางวัล ได้แก่**

- **รางวัลชนะเลิศ** สิ่งประดิษฐ์ของคนรุ่นใหม่อุปกรณ์แผ่นกันชนผนัง ระดับอาชีวศึกษา จังหวัด จากสำนักงานคณะกรรมการการอาชีวศึกษา
- **รางวัล รองชนะเลิศ อันดับ ๒** สิ่งประดิษฐ์จากยางรถยนต์ที่ใช้แล้วกับมิชลิน จาก บริษัท มิชลินประเทศไทย จำกัด เมื่อวันที่ ๒๐ พฤศจิกายน ๒๕๕๖

๒๓. นางสาวกนกวรรณ เกษรมาศ ระดับ ปวส. สาขาวิชาโลจิสติกส์ **ได้รับรางวัลรองชนะเลิศ อันดับ ๒** การแข่งขันทักษะวิชาชีพการแข่งขันแผนธุรกิจ ระดับภาค และ ระดับชาติ จากสำนักงาน คณะกรรมการการอาชีวศึกษา เมื่อวันที่ ๗ กุมภาพันธ์ ๒๕๕๗

๒๔. นายธนาศิขิ นสว่าง สาขาวิชาศิลปกรรม **ได้รับรางวัล** การแข่งขันทักษะวาดภาพคน เหมือน **ชนะเลิศอันดับ ๑** ระดับภาค และ **รางวัลชมเชย** ระดับชาติ จากสำนักงานคณะกรรมการการ อาชีวศึกษา เมื่อวันที่ ๗ กุมภาพันธ์ ๒๕๕๗

๒๕. นายสุริย โพธิ์ศรี สาขาวิชาศิลปกรรม **ได้รับรางวัล** การแข่งขันทักษะสีน้ำหุ่น นึ่ง **ชนะเลิศอันดับ ๑** ระดับภาค และรางวัล **ชมเชย** ระดับชาติ จากสำนักงานคณะกรรมการการ อาชีวศึกษา เมื่อวันที่ ๗ กุมภาพันธ์ ๒๕๕๗

๒๖. นายศราวุธ ปิ่นแฉ่ม สาขาวิชาศิลปกรรม **ได้รับรางวัลชนะเลิศอันดับ ๑** การประกวด สิ่งประดิษฐ์ของคนรุ่นใหม่ ระดับอาชีวศึกษาจังหวัด จากสำนักงานคณะกรรมการการอาชีวศึกษา เมื่อ วันที่ ตุลาคม ๒๕๕๖

๒๗. นายกฤษณ์ เกิดพร นางสาวบุศกร ทองสิทธิ์ นางสาวขวัญฤทัย แต่งบุตร สาขาวิชา คหกรรมศาสตร์ **ได้รับรางวัล** การแข่งขันทักษะการประดิษฐ์ของที่ระลึกสำหรับตกแต่งบ้าน **รางวัล ชนะเลิศ** ระดับหน่วย ระดับอาชีวศึกษาจังหวัด วัต ระดับภาค และ **รางวัลชมเชย** ระดับชาติ จาก สำนักงานคณะกรรมการการอาชีวศึกษา เมื่อวันที่ ๗ กุมภาพันธ์ ๒๕๕๗



๒๘. นายสุพัตม์ ศรีอรุณ นางสาวประภัสสร ไบบุญ นางสาวณัฏฐา ศรประทุม นางสาวรุ่งทิพย์ สิทธิวงค์ สาขาวิชาคหกรรมศาสตร์ ได้รับรางวัล การแข่งขันที่ กษะการประดิษฐ์ดอกไม้จก ากวัสดุธรรมชาติจัดลงภาชนะ **รางวัลชนะเลิศ** ระดับหน่วย และ ระดับอาชีวศึกษาจังหวัด จากสำนักงาน คณะกรรมการการอาชีวศึกษา เมื่อวันที่ ๗ กุมภาพันธ์ ๒๕๕๗

๒๙.

#### ๑.๕ ความสำเร็จตามเป้าหมายของการดำเนินงานตามมาตรฐานการศึกษาของสถานศึกษา

ความสำเร็จของเป้าหมาย ของการดำเนินงานตามมาตรฐานการศึกษาของสถานศึกษา ประจำปีการศึกษา ๒๕๕๖ ซึ่งประชาคมของสถานศึกษาให้ความเห็นชอบมีดังนี้

ด้าน	เป้าหมายความสำเร็จ
๑.๕.๑ ผู้เรียนและผู้สำเร็จการศึกษา อาชีวศึกษา	๑. ผู้เรียนผลิตนวัตกรรม สิ่งประดิษฐ์ โครงการงาน วิทยาศาสตร์ โครงการวิชาชีพ และงานวิจัย ตาม สาขาวิชาได้หลากหลาย ๒. ผู้สำเร็จการศึกษามีคุณธรรม จริยธรรม และเป็นที พึงพอใจของสถานประกอบการ ๓. ผู้เรียนหารายได้ระหว่างเรียน ตลอดจนมี ผู้ประกอบการใหม่ทุกประเภทวิชา
๑.๕.๒ หลักสูตรและการจัดการเรียนการสอน อาชีวศึกษา	๑. พัฒนาหลักสูตรฐานสมรรถนะ รายวิชา ที่ สอดคล้องกั บความต้องการของตลาดแรงงาน และ สถานประกอบการหรือประชาคมอาเซียน
๑.๕.๓ การบริหารจัดการอาชีวศึกษา	๑. พัฒนาสถานศึกษาสู่ความเป็นเลิศ ด้านทักษะ วิชาชีพและวิชาการ ๒. ใช้ระบบสารสนเทศในการบริหารสถานศึกษา ๓. หาแหล่งเงินทุนและความร่วมมือจากหน่วยงาน ภาครัฐและเอกชน ร่วมมือในการจัดการศึกษาเพิ่มขึ้น
๑.๕.๔ การบริการวิชาการและวิชาชีพ	๑. กำหนดให้มีบริการวิชาชีพแก่ชุมชนครบทุก สาขาวิชา ๒. ให้บริการทางวิชาชีพอย่างเป็นระบบ สอดคล้อง กับสาขาอาชีพ
๑.๕.๕ นวัตกรรม สิ่งประดิษฐ์ งานสร้างสรรค์ หรืองานวิจัย	๑. แผนกวิชาสร้างนวัตกรรม สิ่ง ประดิษฐ์ งานวิจัย โครงการงานได้หลากหลาย ๒. เผยแพร่ผลงานนวัตกรรม สิ่งประดิษฐ์ งานวิจัย โครงการงาน ในระดับชาติ จำนวนชิ้นงานเพิ่มขึ้น

ด้าน	เป้าหมายความสำเร็จ
๑.๕.๖ การปลูกฝังจิตสำนึกและเสริมสร้างเป็นพลเมืองไทยและพลโลก	ส่งเสริมและสนับสนุนโครงการ / กิจกรรมในการปลูกฝังจิตสำนึกด้านการรักชาติ ศาสนา พระมหากษัตริย์ ด้านการอนุรักษ์สิ่งแวดล้อม ด้านการกีฬาและนันทนาการ โดยการบูรณาการหลักปรัชญาเศรษฐกิจพอเพียงทุกสาขาวิชา
๑.๕.๗ การประกันคุณภาพการศึกษา	พัฒนาระบบและกลไกการประกันคุณภาพภายในสถานศึกษาอย่างต่อเนื่องและมีประสิทธิภาพสูงสุด

### ๑.๖ ความสำเร็จตามเป้าหมายของแผนบริหารความเสี่ยง

ความสำเร็จ ตามเป้าหมาย ของแผนบริหารความเสี่ยง ประจำปีการศึกษา ๒๕๕๖ ซึ่งประชาคมของสถานศึกษาให้ความเห็นชอบมีดังนี้

ด้าน	เป้าหมายความสำเร็จ
๑.๖.๑ ความเสี่ยงด้านความปลอดภัย ของผู้เรียน ครู และบุคลากรภายในสถานศึกษา ๑.๖.๒ ความเสี่ยงด้านการทะเลาะวิวาท ๑.๖.๓ ความเสี่ยงด้านสิ่งเสพติด ๑.๖.๔ ความเสี่ยงด้านสังคม เช่น การตั้งครมภ์ก่อนวัยอันควร ๑.๖.๕ ความเสี่ยงด้านการพนันและการมั่วสุม	มีความเสี่ยงไม่เกินร้อยละ ๑๐

## ตอนที่ ๒ การดำเนินงานของสถานศึกษา

### ๒.๑ ปรัชญา วิสัยทัศน์ พันธกิจ และเป้าหมายของสถานศึกษา

#### ปรัชญา

คิดเป็น ทำเป็น เติบโตทางการศึกษา พัฒนาคุณธรรม มุ่งนำอาชีพ

#### วิสัยทัศน์

เป็นวิทยาลัยที่เทียบพร้อมด้วยทรัพยากรทางการศึกษาที่สมบูรณ์แบบเป็นศูนย์กลางความร่วมมือในการจัดให้ บริการทางวิชาชีพ และเป็นสถานศึกษาต้นแบบในระบบสากล ทั้งด้านอาคารสถานที่ คุณภาพบุคลากรทางการศึกษา และคุณภาพผู้สำเร็จทางการศึกษา ภายในระยะเวลา ๔ ปี

#### พันธกิจ

๑. ยึดผู้เรียนเป็นศูนย์กลาง
๒. เสริมสร้างภาพลักษณ์ของการอาชีวศึกษา
๓. ส่งเสริมภูมิปัญญาท้องถิ่น และความร่วมมือ
๔. บริการชุมชนและฝึกอาชีพหารายได้และพึ่งตนเอง

#### เป้าหมาย

มุ่งผลิต เยาวชนและประชาชน ให้สามารถประกอบอาชีพตามเจตจำนงของสถาน ประกอบการและอยู่ในสังคมได้อย่างมีความสุขตลอดชีวิตตามปรัชญาเศรษฐกิจพอเพียง ทั้งในระบบ และนอกระบบ โดยมุ่งมั่นบริการทางการศึกษาในสิ่งที่ประชาชน คาดหวังให้เป็นความจริง

### ๒.๒ ยุทธศาสตร์การพัฒนาคุณภาพการจัดการศึกษา

เพื่อให้การดำเนินการจัดการศึกษาของสถานศึกษาบรรลุเป้าหมายตามแผนพัฒนาคุณภาพการจัดการศึกษา จึงกำหนดยุทธศาสตร์การพัฒนาดังนี้

ด้าน	เป้าหมายความสำเร็จ	ยุทธศาสตร์การพัฒนา
๑. ผู้เรียนและผู้สำเร็จ การศึกษาอาชีวศึกษา	๑. ผู้เรียนผลิตนวัตกรรม สิ่งประดิษฐ์ โครงการวิทยาศาสตร์ โครงการวิชาชีพ และงานวิจัย ตามสาขาวิชาได้หลากหลาย ๒. ผู้สำเร็จการศึกษามีคุณธรรม จริยธรรม และเป็นที่พึงพอใจของ สถานประกอบการ ๓. ผู้เรียนหารายได้ระหว่างเรียน ตลอดจนมีผู้ประกอบการใน ทั่วประเทศ	๑. ส่งเสริม สนับสนุนผู้เรียน คิด ค้นคว้า สร้างนวัตกรรม โครงการ วิทยาศาสตร์ โครงการวิชาชีพ และงานวิจัยตามสาขาอาชีพ อย่างหลากหลาย ๒. ส่งเสริมกิจกรรมด้าน คุณธรรม จริยธรรม และบูรณา การจัดการเรียนการสอน ๓. ประกาศเกียรติคุณผู้เรียนที่มี คุณธรรม จริยธรรมเป็นเลิศ

ด้าน	เป้าหมายความสำเร็จ	ยุทธศาสตร์การพัฒนา
๒. หลักสูตรและการจัดการเรียนการสอนอาชีวศึกษา	พัฒนาหลักสูตรฐานสมรรถนะรายวิชา ที่สอดคล้องกับความต้องการของตลาดแรงงาน และสถานประกอบการ หรือประชาคมอาเซียน	๑. ทำความร่วมมือกับสถานประกอบการในการพัฒนาหลักสูตรตามความต้องการของตลาดแรงงาน ๒. ขยายการจัดการศึกษาระบบทวิภาคีหลากหลายสาขาวิชา
๓. การบริหารจัดการอาชีวศึกษา	๑. พัฒนาสถานศึกษาสู่ความเป็นเลิศ ด้านทักษะวิชาชีพและวิชาการ ๒. ใช้ระบบสารสนเทศในการบริหารสถานศึกษา ๓. หาแหล่งเงินทุนและความร่วมมือจากหน่วยงาน ภาครัฐ และเอกชน ร่วมมือในการจัดการศึกษาเพิ่มขึ้น	๑. ติดตาม สํารวจความพึงพอใจของสถานประกอบการที่มีผู้สำเร็จการศึกษาเข้าทำงาน ๒. จัดระบบสารสนเทศของสถานศึกษาให้มีความทันสมัยและพัฒนาบุคลากรทุกระดับให้ใช้ IT ได้ ๓. ประสานงานกับสถานประกอบการและชุมชนในการร่วมกันจัดการศึกษา
๔. การบริการวิชาการและวิชาชีพ	๑. กำหนดให้มีการบริการวิชาชีพแก่ชุมชนครบทุกสาขาวิชา ๒. ให้บริการทางวิชาชีพอย่างเป็นระบบ สอดคล้องกับสาขาอาชีพ	๑. แผนกวิชาวางแผนดำเนินการบริการชุมชน และสังคมให้สอดคล้องกับสาขาอาชีพ ๒. กำหนดการบริการวิชาชีพแก่ชุมชนอย่างต่อเนื่องและเป็นระบบ
๕. นวัตกรรม สิ่งประดิษฐ์ งานสร้างสรรค์ หรืองานวิจัย	๑. แผนกวิชาสร้างนวัตกรรม สิ่งประดิษฐ์ งานวิจัย โครงการได้หลากหลาย ๒. เผยแพร่ผลงานนวัตกรรม สิ่งประดิษฐ์ งานวิจัย โครงการในระดับชาติ จำนวนชิ้นงานเพิ่มขึ้น	๑. จัดสรรงบประมาณในการศึกษา พัฒนานวัตกรรม สิ่งประดิษฐ์ โครงการเพิ่มขึ้น ๒. กระตุ้น สนับสนุนให้คิดค้น และส่งเข้าแข่งขันในระดับชาติ ได้หลากหลายชิ้นงาน

ด้าน	เป้าหมายความสำเร็จ	ยุทธศาสตร์การพัฒนา
<p>๖. การปลูกฝังจิตสำนึกและเสริมสร้างเป็นพลเมืองไทยและพลโลก</p>	<p>แผนกวิชาวางแผนดำเนินการโครงการกิจกรรมสอดแทรกการรักษาติ ศาสนา พระมหากษัตริย์ การอนุรักษ์การกีฬา ตามแนวทางปรัชญาของเศรษฐกิจพอเพียงทุกรายวิชา</p>	<ol style="list-style-type: none"> <li>๑. จัดแผนงานโครงการ ส่งเสริมคุณธรรม จริยธรรม และจรรยาบรรณในวิชาชีพ ให้กับนักเรียน นักศึกษา</li> <li>๒. ส่งเสริมให้องค์การนักศึกษา เป็นเครือข่ายสำคัญในการสร้างคุณธรรม จริยธรรม</li> <li>๓. บูรณาการเรื่องสุขภาพและกีฬา</li> <li>๔. จัดกิจกรรมด้านศิลปะ ดนตรี กีฬา</li> <li>๕. จัดตั้งชมรมดนตรี ศิลปวัฒนธรรม เพื่อให้ นักศึกษา สามารถเลือกได้ตามความสามารถของตนเอง</li> <li>๖. จัดและร่วมกิจกรรมเกี่ยวกับศิลปะและวัฒนธรรม ประเพณีท้องถิ่น</li> </ol>
<p>๗. การประกันคุณภาพการศึกษา</p>	<ol style="list-style-type: none"> <li>๑. จัดระบบกลไกการประกันคุณภาพภายในอย่างต่อเนื่อง</li> <li>๒. พัฒนาการประกันคุณภาพภายในให้มีประสิทธิภาพสูงสุด</li> </ol>	<ol style="list-style-type: none"> <li>๑. กำหนดแนวทางการปฏิบัติงานของฝ่ายต่างๆ ให้สอดคล้องและดำเนินการไปในทิศทางเดียวกัน</li> <li>๒. จัดให้มีระบบการประกันคุณภาพภายในโดยมีระบบเครือข่ายการบริหารงานในสถานศึกษา</li> <li>๓. พัฒนาบุคลากรทุกระดับในการใช้ IT</li> </ol>

### ๒.๓ มาตรการป้องกันและควบคุมความเสี่ยง

เพื่อให้การบริหารความเสี่ยงของสถานศึกษาบรรลุเป้าหมายตามแผนบริหารความเสี่ยงจึงกำหนดมาตรฐานการป้องกันและควบคุมความเสี่ยงดังนี้

ด้าน	เป้าหมายความสำเร็จ	มาตรการป้องกันและควบคุม
<p>๑. ความเสี่ยงด้านความปลอดภัยของผู้เรียน ครู และบุคลากรภายในสถานศึกษา</p> <p>๒. ความเสี่ยงด้านการทะเลาะวิวาท</p> <p>๓. ความเสี่ยงด้านสิ่งเสพติด</p> <p>๔. ความเสี่ยงด้านสังคม เช่น การตั้งครุภักก่อนวัยอันควร</p> <p>๕. ความเสี่ยงด้านการพนันและการมั่วสุม</p>	มีความเสี่ยงไม่เกินร้อยละ 10 ในทุกด้าน	<p><b>๑. มาตรการด้านป้องกัน</b></p> <p>๑.๑ จัดให้มีครูที่ปรึกษาประจำทุก ชั้นเรียน</p> <p>๑.๒ ครูที่ปรึกษาพบนักเรียนนักศึกษาในปกครองเพื่ออบรม ดูแล ติดตามพฤติกรรมนักเรียน นักศึกษา สัปดาห์ละ 1 ครั้ง หรือมากกว่า</p> <p>๑.๓ ครูที่ปรึกษาหรือครูผู้สอนต้องแจ้งผู้ปกครองทราบอย่างเป็นทางการ เมื่อนักเรียน นักศึกษาขาดเรียนติดต่อกันเกิน 1 สัปดาห์ เพื่อร่วมมือกันติดตามดูแล</p> <p>๑.๔ กำหนดให้นักเรียนนักศึกษาต้องเข้าแถวร่วมกิจกรรมหน้าเสาธงอย่างน้อย ร้อยละ 80 ของจำนวนครั้งที่มีกิจกรรมหน้าเสาธง</p> <p>๑.๕ จัดให้มีการตรวจสอบสุขภาพประจำปี และตรวจปัสสาวะ เพื่อตรวจสอบสารเสพติดอย่างน้อยปีละ 1 ครั้ง ต่อจำนวนผู้เรียนทั้งหมด</p> <p>๑.๖ จัดทำทะเบียนประวัตินักเรียนนักศึกษา เพื่อเป็นสารสนเทศในการบริหารจัดการ</p> <p>๑.๗ จัดทำฐานข้อมูลเครือข่ายเชื่อมโยงในระบบ RMS</p>

### ๒.๔ การพัฒนาสถานศึกษาจากผลการประเมินคุณภาพมาตรฐานการศึกษา

ข้อเสนอแนะจากการประเมิน	แผนการปฏิบัติตามข้อเสนอแนะ
<b>๒.๔.๑ การประเมินคุณภาพภายนอกกรอบสาม</b>	
๑.ผู้บริหารและบุคลากรควรทำความเข้าใจถึงความสำคัญของการทำแผนพัฒนาสถานศึกษา แผนยุทธศาสตร์ และการทำแผนปฏิบัติการราชการประจำปี รวมทั้งความต่อเนื่องของแผนพัฒนาวิทยาลัยกับแผนปฏิบัติการตลอดจนแผนย่อยในการดำเนินงาน เช่น แผนพัฒนาบุคลากร แผนพัฒนาคุณภาพผู้เรียน แผนบริการวิชาการ เป็นต้น	๑.จัดทำแผนพัฒนาคุณภาพการศึกษา นักเรียน นักศึกษา ๒๕๕๕-๒๕๕๘ เพื่อเป็นแนวทางในการปฏิบัติงานให้สอดคล้องกับยุทธศาสตร์ประจำปี และรองรับ (AEC) ประชาคมเศรษฐกิจอาเซียน

ข้อเสนอแนะจากการประเมิน	แผนการปฏิบัติตามข้อเสนอแนะ
<b>๒.๔.๑ การประเมินคุณภาพภายนอกกรอบสาม</b>	
<p>๒.ควรจัดทำแผนพัฒนาวิทยาลัยที่มีตัวชี้วัดและเป้าหมายที่ทำให้วิสัยทัศน์ จุดเด่น จุดเน้น และยุทธศาสตร์บรรลุผล จัดทำแผนปฏิบัติราชการประจำปีที่รองรับความสำเร็จตัวชี้วัดตามยุทธศาสตร์ ตามแผนพัฒนาวิทยาลัยและดำเนินการติดตามประเมินผลตามตัวชี้วัดของแผนพัฒนาฯและนำผลมาพัฒนาอย่างต่อเนื่อง โดยให้เป็นวาระหลักในการประชุม คณะกรรมการบริหารฯ ประชุมบุคลากร เป็นต้น</p>	<p>๑.จัดทำแผนยุทธศาสตร์ โดยกำหนดตัวชี้วัดที่สอดคล้องกับจุดเด่นและแผนปฏิบัติการประจำปี</p>
<p>๓.บุคลากรยังขาดความรู้ความเข้าใจและทักษะในการทำงานวิจัยหรือ เขียนรายงานการวิจัยที่ใช้ประโยชน์ได้จริง</p>	<p>๑.โครงการอบรมเชิงปฏิบัติการ การทำงานวิจัยเพื่อแก้ปัญหา นักเรียน นักศึกษาและการเขียนรายงาน</p>
<p>๔.บุคลากรยังขาดความเข้าใจในระบบประกันคุณภาพที่แท้จริง รวมทั้งความเชื่อมโยงข้อมูลระหว่างตัวชี้วัดของการประกันคุณภาพทั้งภายในและภายนอก</p>	<p>๑.โครงการอบรมเชิงปฏิบัติการการประกันคุณภาพเพื่อพัฒนาบุคลากรทุกปี</p>
<p>๕.ควรใช้ระบบสารสนเทศช่วยในการรวบรวมฐานข้อมูลเพื่อใช้ประโยชน์ให้เชื่อมโยงกับทุกฝ่าย เช่น การติดตามภาวะการณ์มีงานทำของผู้จบการศึกษาโดยใช้ประโยชน์ต่อเนื่องจากศูนย์กำลังคน V-COP</p>	<p>๑.จัดทำฐานข้อมูลนักเรียน นักศึกษาที่จบการศึกษาเพื่อติดตามการมีงานทำหรือเรียนต่อหลังจบการศึกษาและสอดคล้องตรงตามศูนย์กำลังคน</p>
<b>๒.๔.๒ การประเมินคุณภาพภายในโดยต้นสังกัด</b>	
<p>๑.ควรพัฒนากิจกรรมหารายได้ระหว่างเรียนให้เป็นรูปธรรม</p>	<p>๑.จัดตั้งศูนย์บ่มเพาะทุกแผนกวิชา ๒.โครงการอบรมการเขียนแผนธุรกิจให้กับทุกสาขาวิชา</p>
<p>๒.ควรให้ครูได้มีการพัฒนาแผนการจัดการเรียนรู้ที่มีคุณภาพ</p>	<p>๑.โครงการอบรมเชิงปฏิบัติการการเขียนแผนการจัดการเรียนรู้ฐานสมรรถนะบูรณาการ ปรัชญาของเศรษฐกิจพอเพียง และนโยบายสถานศึกษา ๓ ดี</p>
<p>๓.ควรพัฒนางานโดยใช้ระบบ PDCA</p>	<p>๑.มีการขยายผลการปฏิบัติงานทุกครึ่งในรูปแบบของ ตป.๑</p>
<p>๔.ควรจัดให้มีการพัฒนาจัดทำหลักสูตรฐานสมรรถนะ</p>	<p>๑.จัดทำหลักสูตรฐานสมรรถนะให้สอดคล้องกับความต้องการของสถานประกอบการในเขตพื้นที่จังหวัดพระนครศรีอยุธยา</p>

ข้อเสนอแนะจากการประเมิน	แผนการปฏิบัติตามข้อเสนอแนะ
<b>๒.๔.๒ การประเมินคุณภาพภายในโดยต้นสังกัด</b>	
๕. ควรจัดระบบความปลอดภัยของสภาพแวดล้อมที่เอื้อต่อการเรียนรู้ทุกสาขาวิชา	๑. โครงการติดตั้งกล้องวงจรปิดทั่วบริเวณสถานศึกษา
๖. ควรจัดทำโครงการครูที่ปรึกษาพบผู้เรียนที่มีปัญหาทุกด้าน	๑. โครงการศูนย์ช่วยเหลือนักเรียนนักศึกษา ๒. โครงการ พัฒนาคุณภาพนักเรียนนักศึกษา
๗. ควรมีการประเมินผลการจัดกิจกรรมทุกโครงการ	๑. โครงการประเมินผลกิจกรรมทั้งภายในและภายนอกสถานศึกษา
<b>๒.๔.๓ การประเมินคุณภาพภายในโดยสถานศึกษา</b>	
๑. ควรมีบุคลากรเจ้าของภาษาเป็นผู้ให้ความรู้ทางด้านภาษาต่างประเทศ เพื่อพัฒนาผู้เรียนและรองรับประชาคมอาเซียน	๑. โครงการพัฒนาครูทางด้านภาษาต่างประเทศ ๒. โครงการจัดหาครูภาษาต่างประเทศ
๒. ควรมีการเตรียมความพร้อมให้ผู้เรียนก่อนการทดสอบมาตรฐานวิชาชีพ (V-NET) เพื่อพัฒนาผลการทดสอบของผู้เรียนให้มีคะแนนตามเกณฑ์ที่กำหนด	๑. โครงการเตรียมความพร้อมก่อนการทดสอบมาตรฐานวิชาชีพ (V-NET) เพื่อพัฒนาผลการทดสอบของผู้เรียนให้มีคะแนนตามเกณฑ์ที่กำหนด
๓. ควรมีการส่งเสริมและสนับสนุนช่วยเหลือนักเรียน นักศึกษา ที่มีผลการเรียนต่ำเป็นกรณีพิเศษ	๑. โครงการระบบดูแลช่วยเหลือนักเรียน นักศึกษา ๒. โครงการพัฒนาคุณภาพนักเรียน นักศึกษา ๓. โครงการสอนซ่อมเสริมในรายวิชาต่างๆ ที่นักเรียน นักศึกษา มีปัญหาในด้านการเรียน



## ตอนที่ ๓

### การดำเนินงานตามมาตรฐานการศึกษาของสถานศึกษา

#### มาตรฐานที่ ๑ ด้านผู้เรียน และผู้สำเร็จการศึกษาอาชีวศึกษา

พัฒนาผู้เรียนและผู้สำเร็จการศึกษาอาชีวศึกษาให้มีความรู้ในเชิงวิชาการ ทักษะวิชาชีพ คุณลักษณะที่พึงประสงค์ สามารถเป็นผู้ประกอบการหรือทำงานในสถานประกอบการ จนเป็นที่ยอมรับหรือศึกษาต่อในระดับที่สูงขึ้น

#### ตัวบ่งชี้ที่ ๑.๑ ร้อยละของผู้เรียนที่มีผลสัมฤทธิ์ทางการเรียนเฉลี่ยสะสม ๒.๐๐ ขึ้นไป

**ความตระหนัก** สถานศึกษาได้ชี้แจงให้ครูผู้สอน ผู้เรียนและผู้ปกครอง ทราบถึงเกณฑ์ของผลสัมฤทธิ์ทางการเรียนในแต่ละชั้นปี ตามระเบียบว่าด้วยการประเมินผลการเรียนตามหลักสูตร ปวช. และ ปวส.

**ความพยายาม** สถานศึกษาได้มีการวางแผนและดำเนินการพัฒนาผู้เรียนอย่างเป็นระบบ และเป็นกระบวนการ เพื่อให้ผู้เรียนมีผลสัมฤทธิ์ทางการเรียนตามเกณฑ์ที่กำหนดตามชั้นปีให้มากที่สุด ดังนี้

๑. มีการปฐมนิเทศนักศึกษาใหม่และประชุมผู้ปกครอง เพื่อสร้างความเข้าใจด้านการจัดการศึกษาและระบบการวัดและประเมินผล
๒. มีการจัดทำและแจกคู่มือนักเรียน ศึกษา ซึ่งในคู่มือดังกล่าวได้ประมวลสาระที่ นักเรียน นักศึกษา และผู้ปกครองควรทราบไว้ รวมถึงเกณฑ์การวัดและประเมินผลดังกล่าวด้วย
๓. มีการสอนปรับระดับความพร้อมก่อนเข้าศึกษาต่อในระดับ ปวช. เพื่อเป็นการเตรียมความพร้อมด้านความรู้พื้นฐานที่จำเป็นต่อการศึกษาในระดับ ปวช. ให้แก่นักเรียนที่สอบไม่ผ่านในรายวิชาภาษาไทย ภาษาอังกฤษ วิทยาศาสตร์ และคณิตศาสตร์ ในการสอบวัดระดับความรู้ของนักเรียนก่อนเข้าศึกษาต่อระดับ ปวช.
๔. ให้ครูจัดทำแผนการเรียนรู้แบบบูรณาการทุกรายวิชาและทุกภาคเรียน
๕. ให้ครูทำ/จัดหาสื่อการสอน/จัดทำใบความรู้/ใบงาน
๖. ให้ครูประเมินผลตามสภาพจริง
๗. มีโครงการสอนซ่อมเสริมในรายวิชาต่าง ๆ ที่พบว่านักเรียนนักศึกษามีปัญหาในการเรียน
๘. มีการนิเทศการเรียนการสอนของครู
๙. มีการจัดการเรียนรู้ตามแนวทางปรัชญาของหลักเศรษฐกิจพอเพียง
๑๐. มีโครงการทดสอบสมรรถนะช่วงชั้นปี
๑๑. มีระบบการดูแลติดตามพฤติกรรม ของนักเรียน นักศึกษาอย่างใกล้ชิด โดยให้มีครูที่ปรึกษาทุกห้องเรียน มีการพบปะครูที่ปรึกษาทุกวันหลังเลิกแถวและมีคาบกิจกรรมโฮมรูม สัปดาห์ละ ๑ ชั่วโมง เพื่อให้ครูที่ปรึกษาได้พบปะพูดคุยและให้ความช่วยเหลือแก่นักศึกษาได้ตามความเหมาะสม

๑๒. ส่งเสริมให้ครูได้พัฒนาการจัดกระบวนการเรียนรู้ที่เน้นทักษะกระบวนการให้ผู้เรียนได้มีส่วนร่วมในกิจกรรมการเรียนการสอนโดยใช้กระบวนการวิจัยในชั้นเรียน และมีระบบนิเทศติดตามการสอนของครูเป็นประจำทุกวัน

**ผลสัมฤทธิ์** ผลจากการพัฒนาผู้เรียนอย่างเป็นระบบส่งผลให้ผู้เรียนมีผลสัมฤทธิ์ทางการเรียนตามเกณฑ์ ที่กำหนดตามชั้นปี จำนวน ๒,๑๕๖ คน จากผู้เรียนทั้งหมด จำนวน ๒,๗๒๖ คน คิดเป็นร้อยละ ๗๖.๙๒ ของผู้เรียนทั้งหมด ซึ่งผลการประเมินอยู่ในเกณฑ์ ดี

### **ตัวบ่งชี้ที่ ๑.๒ ระดับความพึงพอใจของสถานประกอบการ หน่วยงาน ชุมชน ที่มีต่อคุณภาพของผู้เรียน**

**ความตระหนัก** ความพึงพอใจของผู้บริหาร หรือเจ้าของสถานประกอบการ หน่วยงาน ชุมชน ที่มีต่อคุณภาพของผู้เรียน ๓ ด้าน คือ ด้านคุณลักษณะที่พึงประสงค์ ด้านสมรรถนะหลักและสมรรถนะทั่วไป และด้านสมรรถนะวิชาชีพ เช่น ความรับ ผิดชอบ ความมีวินัย ความซื่อสัตย์ ความเมตตากรุณา ความขยัน อดทน การมีมนุษยสัมพันธ์ มีบุคลิกภาพที่เหมาะสม ไม่เกี่ยวข้องกบอบายมุข สิ่งเสพติด มีความรู้ความสามารถในวิชาชีพเฉพาะและมีความรอบรู้ทั่วไป เป็นต้น

**ความพยายาม** สถานศึกษาได้ดำเนินการโดยงานวิจัย ฯ ร่วมกับงานอาชีวศึกษาฯ (ทวิภาคี) สร้างแบบสอบถามระดับความพึงพอใจทั้ง ๓ ด้าน คือ ด้านคุณลักษณะที่พึงประสงค์ ด้านสมรรถนะหลักสมรรถนะทั่วไป และด้านสมรรถนะวิชาชีพส่งไปยังสถานประกอบการ หน่วยงาน ชุมชน ซึ่งสถานประกอบการหน่วยงาน ชุมชนให้ความร่วมมือในการตอบแบบสอบถามส่งกลับมายังสถานศึกษา ภายในระยะเวลาที่กำหนด

**ผลสัมฤทธิ์** ผลจากการสอบถาม ความพึงพอใจของสถานประกอบการ หน่วยงาน ชุมชนที่มีต่อคุณภาพของผู้เรียน มีค่าเฉลี่ย ๔.๕๓ ซึ่งผลการประเมินอยู่ในเกณฑ์ ดีมาก

### **ตัวบ่งชี้ที่ ๑.๓ ร้อยละของผู้เรียนที่ผ่านเกณฑ์การประเมินมาตรฐานวิชาชีพ**

**ความตระหนัก** สถานศึกษากำหนดให้แผน กวิชาชีพ มีการดำเนินการแต่งตั้งคณะ กรรมการประเมินมาตรฐานวิชาชีพ มีข้อสอบมาตรฐานที่ใช้ในการประเมินทั้งภาคทฤษฎีและภาคปฏิบัติ ตามระเบียบกระทรวงศึกษาธิการว่าด้วยการประเมินผลการเรียนตามหลักสูตร นักเรียน นักศึกษา ได้รับการประเมินทุกคนและมีการรายงานผลการประเมินมาตรฐานวิชาชีพของผู้เรียนแต่ละประเภทวิชาและสาขาวิชาครบทุกรายวิชาตามโครงสร้างหลักสูตร

**ความพยายาม** สถานศึกษาได้ดำเนินการ ดังนี้

๑. ผู้สอนศึกษาและวิเคราะห์หลักสูตร มาตรฐานรายวิชาและดำเนินการสอนตาม มาตรฐานรายวิชาและมาตรฐานวิชาชีพ จัดให้ผู้เรียนฝึกงานในสถานประกอบการตามรายวิชาใน สาขาที่เรียน

๒. ผู้สอนจัดกิจกรรมการเรียนการสอนได้ตรงตามมาตรฐานวิชาชีพ และผู้เรียนได้รับ ประสพการณ์ในการฝึกงานตรงตามสาขาวิชาชีพ

๓. ทุกสาขาวิชาจัดให้มีการทดสอบมาตรฐานวิชาชีพ โดยมีข้อสอบจากส่วนกลางมาทดสอบผู้เรียนในชั้นปีสุดท้ายของหลักสูตร

๔. สถานศึกษาจัดทำเกียรติบัตรสำหรับผู้เรียนที่ผ่านเกณฑ์มาตรฐานวิชาชีพ

**ผลสัมฤทธิ์** ผลจากการประเมินมาตรฐานวิชาชีพ แต่ละสาขาวิชา ของผู้เรียนในระดับ ปวช.๓ และระดับปวส.๒ มีจำนวน ๘๕๔ คน ผ่านเกณฑ์การประเมินมาตรฐานวิชาชีพ จำนวน ๘๒๗ คน คิดเป็นร้อยละ ๙๖.๘๓ ซึ่งผลการประเมินอยู่ในเกณฑ์ ดีมาก

**ตัวบ่งชี้ ที่ ๑.๔** ร้อยละของ ผู้เรียนที่มีคะแนนเฉลี่ยจากการทดสอบทางการศึกษา ระดับชาติด้านอาชีวศึกษา (V - NET) ตั้งแต่ค่าคะแนนเฉลี่ยระดับชาติขึ้นไป

**ความตระหนัก** สถานศึกษากำหนดให้ครูผู้สอนพัฒนาผู้เรียนให้มีทักษะวิชาการและวิชาชีพ ตามหลักสูตรในแต่ละประเภทวิชา สาขาวิชา สาขางาน มีการดำเนินงาน แต่งตั้ง คณะกรรมการ ทดสอบทางการศึกษาระดับชาติด้านอาชีวศึกษา มีข้อสอบจากสถาบันทดสอบทางการศึกษาแห่งชาติ (องค์การมหาชน) (สทศ.) นักเรียนนักศึกษาได้รับการทดสอบทุกคนและมีการรายงานผลการทดสอบ ของผู้เรียนแต่ละประเภทวิชา สาขาวิชา และสาขางาน

**ความพยายาม** สถานศึกษาจัดให้ผู้เรียนทุกสาขาวิชา มีการเรียนรู้ มีทักษะในการเรียนตาม คำอธิบายรายวิชา มีการปฏิบัติจริง วัดผลตามสภาพจริง ทุกสาขาวิชามีการทดสอบทางการศึกษา ระดับชาติด้านอาชีวศึกษา (V-NET) โดยมีข้อสอบจากสถาบัน ทดสอบ ทางการศึกษาแห่งชาติ (องค์การมหาชน) (สทศ.) มาทดสอบผู้เรียนในชั้นปีสุดท้ายของหลักสูตร

**ผลสัมฤทธิ์** ผลจากการทดสอบทางการศึกษาระดับชาติด้านอาชีวศึกษา (V-NET) ปวช. ๓ มีจำนวน ๕๕๘ คน ผ่านเกณฑ์การทดสอบทางการศึกษาระดับชาติ ด้านอาชีวศึกษา (V-NET) ตั้งแต่ค่าคะแนนเฉลี่ยระดับชาติขึ้นไป จำนวน ๒๔๙ คน คิดเป็นร้อยละ ๔๔.๖๒ ซึ่งผลการประเมินอยู่ในเกณฑ์ ต้องปรับปรุง

**ตัวบ่งชี้ที่ ๑.๕** ร้อยละของผู้เรียนที่มีคะแนนเฉลี่ยจากการทดสอบทางการศึกษาระดับชาติ ด้านอาชีวศึกษา (V-NET) ตั้งแต่ค่าคะแนนเฉลี่ยระดับชาติขึ้นไปในกลุ่มวิชาภาษาอังกฤษ

**ความตระหนัก** สถานศึกษาจัดครูผู้สอนพัฒนาผู้เรียนให้มีทักษะด้านการฟัง การอ่าน การ เขียนและสนทนาภาษาอังกฤษ เพื่อการสื่อสารได้อย่างถูกต้องเหมาะสม ตามหลักสูตรในแต่ละ ประเภทวิชา สาขาวิชา สา ขางาน มีการดำเนินการ แต่งตั้ง คณะกรรมการทดสอบทางการศึกษา ระดับชาติ ด้านอาชีวศึกษา (V-NET) กลุ่มวิชาภาษาอังกฤษมีข้อสอบจากสถาบันทดสอบทาง การศึกษาแห่งชาติ (องค์การมหาชน) (สทศ.) นักเรียน นักศึกษาได้รับการทดสอบทุกคนและมีการ รายงานผลการทดสอบของผู้เรียนแต่ละประเภทวิชา สาขาวิชา และสาขางาน

**ความพยายาม** สถานศึกษาจัดให้ผู้เรียนทุกสาขาวิชา มีการเรียนรู้ ฝึกทักษะทางภาษาทุก ภาคเรียน จากการเรียนการสอนในชั้นเรียน และศูนย์วิทยบริการ ได้แก่ ห้องสมุด ห้องอินเทอร์เน็ต มี การบริการให้ผู้เรียนตลอดวันที่เปิดทำการ

**ผลสัมฤทธิ์** ผลจากการทดสอบทางการศึกษาระดับชาติด้านอาชีวศึกษา (V-NET) กลุ่มวิชาภาษาอังกฤษแต่ละสาขาวิชาของผู้เรียนในระดับ ปวช .๓ มีจำนวน ๕๕๘ คน ผ่านเกณฑ์การทดสอบทางการศึกษาระดับชาติด้านอาชีวศึกษา (V-NET) ตั้งแต่ค่าคะแนนเฉลี่ยระดับชาติขึ้นไปในกลุ่มวิชาภาษาอังกฤษจำนวน ๒๔๗ คน คิดเป็นร้อยละ ๔๔.๒๗ ซึ่งผลการประเมินอยู่ในเกณฑ์ต้องปรับปรุง

**ตัวบ่งชี้ที่ ๑.๖ ร้อยละของผู้เรียนที่ผ่านเกณฑ์การทดสอบมาตรฐานอาชีพของสถาบันคุณวุฒิวิชาชีพ หรือหน่วยงานที่คณะกรรมการประกันคุณภาพภายในการอาชีวศึกษารับรอง**

**ความตระหนัก** สถานศึกษากำหนดให้แผนกวิชาชีพ มีการดำเนินการแต่งตั้งคณะกรรมการทดสอบมาตรฐานอาชีพ มีข้อสอบมาตรฐานที่ใช้ในการทดสอบทั้งภาคทฤษฎีและภาคปฏิบัติ ตามเกณฑ์ที่สถาบันคุณวุฒิวิชาชีพ หรือหน่วยงานที่คณะกรรมการการประกันคุณภาพในการอาชีวศึกษารับรอง นักเรียนนักศึกษาได้รับการ ทดสอบทุกคนและมีการรายงานผลการทดสอบมาตรฐานอาชีพของผู้เรียนแต่ละประเภทวิชาและสาขาวิชาครบตามโครงสร้างหลักสูตร

**ความพยายาม** สถานศึกษาจัดให้ผู้เรียนทุกสาขาวิชา มีการเรียนรู้ ฝึกทักษะในการเรียนตามมาตรฐานรายวิชาและมาตรฐานวิชาชีพ จัดให้ผู้เรียนฝึกงานในสถานประกอบการตามรายวิชาในสาขาที่เรียน ผู้เรียนได้รับประสบการณ์ตรงตามสาขาวิชาชีพ ทุกสาขาวิชามีการทดสอบมาตรฐานอาชีพ โดยมีข้อสอบจากสถาบันคุณวุฒิวิชาชีพหรือหน่วยงานที่คณะกรรมการประกันคุณภาพภายในการอาชีวศึกษารับรอง ทดสอบผู้เรียนในชั้นปีสุดท้ายของหลักสูตร

**ผลสัมฤทธิ์** ยกเว้นการประเมินคุณภาพภายในการอาชีวศึกษา

**ตัวบ่งชี้ที่ ๑.๗ ร้อยละของผู้สำเร็จการศึกษาตามหลักสูตรเทียบกับแรกเข้า**

**ความตระหนัก** สถานศึกษาได้จัดทำโครงการพัฒนาผู้สอน ในเรื่องการวิเคราะห์หลักสูตรในแต่ละรายวิชา จัดทำแผนการจัดการเรียนรู้ที่เน้นกระบวนการให้ผู้เรียนมีส่วนร่วมมากที่สุด มีการวัดผลประเมินผลตามสภาพจริง และเน้นการทำวิจัยในชั้นเรียน เพื่อสนับสนุนการจัดการเรียนการสอน

**ความพยายาม** ผู้สอนได้ดำเนินการ พัฒนาการจัดการกระบวนการเรียนรู้ การวิเคราะห์หลักสูตรทุกรายวิชา เพื่อนำไปจัดทำแผนการจัดการเรียนรู้ที่เน้นทักษะและกระบวนการ ให้ผู้เรียนมีส่วนร่วมในกิจกรรมการเรียนการสอนมากที่สุด มีการวัดผลประเมินผลตามสภาพจริงในแต่ละรายวิชา รวมถึงมีการใช้รูปแบบการวิจัยในชั้นเรียน

**ผลสัมฤทธิ์** ผู้สำเร็จการศึกษาตามหลักสูตรเทียบกับแรกเข้าในระดับ ปวช .๓ และปวส. ๒ มีจำนวน ๑,๕๒๓ คน สำเร็จการศึกษา จำนวน ๘๓๘ คน คิดเป็นร้อยละ ๕๕.๐๒ ซึ่งผลการประเมินอยู่ในเกณฑ์ ต้องปรับปรุง

## ตัวบ่งชี้ที่ ๑.๘ ร้อยละของผู้สำเร็จการศึกษา ที่ได้งานทำ หรือประกอบอาชีพอิสระ หรือศึกษาต่อภายใน ๑ ปี

**ความตระหนัก** สถานศึกษาดำเนินการติดตามเมื่อนักเรียน นักศึกษาสำเร็จการศึกษาในแต่ละปีการศึกษา ที่ได้งานทำหรือประกอบอาชีพอิสระ หรือศึกษาต่อภายใน ๑ ปี แยกข้อมูลแต่ละประเภทวิชา และสาขาวิชา งานแนะแนวอาชีพและจัดหางาน สรุปข้อมูลให้แผนกวิชา โดยคิดเป็นร้อยละของผู้สำเร็จการศึกษาที่ได้งานทำในสถานประกอบการหรือประกอบอาชีพอิสระหรือศึกษาต่อ

### ความพยายาม

๑. ปรับวิธีเรียน เปลี่ยนวิธีสอน และปฏิรูประบบสอบ โดยการบูรณาการจัดการเรียนการสอนในรายวิชาสู่การปฏิบัติจริง

๒. จัดกิจกรรมการเรียนการสอน ที่มุ่งให้ผู้เรียน มีคุณภาพและมาตรฐานอาชีพศึกษา ในกิจกรรมต่อไปนี้

- ส่งเสริมผู้ประกอบการรายย่อย (SME<sub>2</sub>)
- ส่งเสริมอาชีพอิสระ
- การฝึกประสบการณ์วิชาเรียนในสถานประกอบการ

๓. จัดโครงการส่งเสริมสนับสนุนผู้เรียนให้มีรายได้ระหว่างเรียนตามอาชีพที่เหมาะสม

๔. ผู้สอนพัฒนากระบวนการเรียนการสอน โดยมุ่งให้ผู้เรียนได้มีการฝึกทักษะ /ปฏิบัติจากประสบการณ์จริง และได้รับการแนะแนวตลอดเวลาจากผู้สอน

**ผลสัมฤทธิ์** ผลจากการติดตามผู้สำเร็จการศึกษา ปีการศึกษา ๒๕๕๕ จำนวน ๗๘๕ คน ผู้สำเร็จการศึกษาที่ได้งานทำหรือประกอบอาชีพอิสระ หรือ ศึกษาต่อภายใน ๑ ปี จำนวน ๖๖๑ คิดเป็นร้อยละ ๘๔.๒๐ ซึ่งผลการประเมินอยู่ในเกณฑ์ ดีมาก

## ตัวบ่งชี้ที่ ๑.๙ ระดับความพึงพอใจของสถานประกอบการ หน่วยงาน หรือสถานศึกษา หรือผู้รับบริการที่มีต่อคุณภาพของผู้สำเร็จการศึกษา

**ความตระหนัก** ความพึงพอใจของสถานประกอบการ หน่วยงาน หรือสถานศึกษา หรือผู้รับบริการที่มีต่อคุณภาพของผู้สำเร็จการศึกษา ๓ ด้าน คือ ด้านคุณลักษณะที่พึงประสงค์ ด้านสมรรถนะหลักและสมรรถนะทั่วไป และด้านสมรรถนะวิชาชีพ เช่น ความรับ ผิดชอบ ความมีวินัย ความซื่อสัตย์ ความเมตตา กรุณา ความขยัน อดทน การมีมนุษยสัมพันธ์ มีบุคลิกภาพที่เหมาะสม ไม่เกี่ยวข้องกับ อบายมุข สิ่งเสพติด มีความรู้ความสามารถในวิชาชีพเฉพาะและมีความรอบรู้ทั่วไป เป็นต้น

**ความพยายาม** สถานศึกษาได้ดำเนินการโดยงานวิจัยฯ ร่วมกับงานอาชีพศึกษา ฯ (ทวิภาคี) สร้างแบบสอบถามระดับความพึงพอใจทั้ง ๓ ด้าน คือ ด้านคุณลักษณะที่พึงประสงค์ ด้านสมรรถนะหลักสมรรถนะทั่วไป และด้านสมรรถนะวิชาชีพส่งไปยังสถานประกอบการ หน่วยงาน หรือสถานศึกษา หรือผู้รับบริการ ซึ่งสถานประกอบการ หน่วยงาน หรือสถานศึกษา หรือผู้รับบริการ ให้ความร่วมมือในการตอบแบบสอบถามส่งกลับมายังสถานศึกษาภายในระยะเวลาที่กำหนด

**ผลสัมฤทธิ์** ผลจากการสอบถามความพึงพอใจของสถานประกอบการ หน่วยงาน หรือสถานศึกษา หรือผู้รับบริการ ที่มีต่อคุณภาพของผู้สำเร็จการศึกษา มีค่าเฉลี่ย ๔.๕๓ ปฏิบัติตามประเด็นครบทุกข้อ ซึ่งผลการประเมินอยู่ในเกณฑ์ ดีมาก

**สรุปผลการประเมินมาตรฐานที่ ๑ ในแต่ละตัวบ่งชี้**

ตัวบ่งชี้	เกณฑ์การตัดสิน	ผลสัมฤทธิ์ของการดำเนินงาน	ผลการประเมิน
๑. ร้อยละของผู้เรียนที่มีผลสัมฤทธิ์ทางการเรียนเฉลี่ยสะสม ๒.๐๐ ขึ้นไป	- ดีมาก ๘๐ ขึ้นไป - ดี ๗๐-๗๙.๙๙ - พอใช้ ๖๐-๖๙.๙๙ - ต้องปรับปรุง ๕๐-๕๙.๙๙ - ต้องปรับปรุงเร่งด่วน < ๕๐	ร้อยละ ๗๖.๙๒	๔ (ดี)
๒. ระดับความพึงพอใจของสถานประกอบการ หน่วยงาน ชุมชน ที่มีต่อคุณภาพของผู้เรียน	- ดีมาก ปฏิบัติ (๑) และมีผล (๕) - ดี ปฏิบัติ (๑) และมีผล (๔) - พอใช้ ปฏิบัติ (๑) และมีผล (๓) - ต้องปรับปรุง ปฏิบัติ (๑) และมีผล (๒) - ต้องปรับปรุงเร่งด่วน ปฏิบัติ (๑)	ปฏิบัติ (๑) มีผล (๕)	๕ (ดีมาก)
๓. ร้อยละของผู้เรียนที่ผ่านเกณฑ์การประเมินมาตรฐานวิชาชีพ	- ดีมาก ๘๐ ขึ้นไป - ดี ๗๐-๗๙.๙๙ - พอใช้ ๖๐-๖๙.๙๙ - ต้องปรับปรุง ๕๐-๕๙.๙๙ - ต้องปรับปรุงเร่งด่วน < ๕๐	ร้อยละ ๙๖.๘๓	๕ (ดีมาก)
๔. ร้อยละของผู้เรียนที่คะแนนเฉลี่ยจากการทดสอบทางการศึกษาระดับชาติด้านอาชีวศึกษา (V-NET) ตั้งแต่ค่าเฉลี่ยระดับชาติขึ้นไป	- ดีมาก ๖๕ ขึ้นไป - ดี ๕๕-๕๙.๙๙ - พอใช้ ๔๕-๔๙.๙๙ - ต้องปรับปรุง ๓๕-๔๔.๙๙ - ต้องปรับปรุงเร่งด่วน < ๓๕	ร้อยละ ๔๔.๖๒	๒ (ต้องปรับปรุง)
๕. ร้อยละของผู้เรียนที่มีคะแนนเฉลี่ยจากการทดสอบทางการศึกษาระดับชาติด้านอาชีวศึกษา (V-NET) ตั้งแต่ค่าคะแนนเฉลี่ยระดับชาติขึ้นไปในกลุ่มวิชาภาษาอังกฤษ	- ดีมาก ๖๕ ขึ้นไป - ดี ๕๕-๖๔.๙๙ - พอใช้ ๔๕-๕๔.๙๙ - ต้องปรับปรุง ๓๕-๔๔.๙๙ - ต้องปรับปรุงเร่งด่วน < ๓๕	ร้อยละ ๔๔.๒๗	๒ (ต้องปรับปรุง)

ตัวบ่งชี้	เกณฑ์การตัดสิน	ผลสัมฤทธิ์ของ การดำเนินงาน	ผลการ ประเมิน
๖. ร้อยละของผู้เรียนที่ผ่านเกณฑ์การทดสอบมาตรฐานอาชีพของสถาบันคุณวุฒิวิชาชีพ หรือหน่วยงานที่คณะกรรมการประกันคุณภาพภายในการอาชีวศึกษารับรอง	- ดีมาก ๘๐ ขึ้นไป - ดี ๗๐-๗๙.๙๙ - พอใช้ ๖๐-๖๙.๙๙ - ต้องปรับปรุง ๕๐-๕๙.๙๙ - ต้องปรับปรุงเร่งด่วน < ๕๐		ยกเว้นการประเมิน
๗. ร้อยละของผู้สำเร็จการศึกษาตามหลักสูตรเทียบกับแรกเข้า	- ดีมาก ๘๐ ขึ้นไป - ดี ๗๐-๗๙.๙๙ - พอใช้ ๖๐-๖๙.๙๙ - ต้องปรับปรุง ๕๐-๕๙.๙๙ - ต้องปรับปรุงเร่งด่วน < ๕๐	ร้อยละ ๕๕.๐๒	๒ (ต้องปรับปรุง)
๘. ร้อยละของผู้สำเร็จการศึกษาที่ได้งานทำ หรือประกอบอาชีพอิสระ หรือศึกษาต่อภายใน ๒ ปี	- ดีมาก ๘๐ ขึ้นไป - ดี ๗๐-๗๙.๙๙ - พอใช้ ๖๐-๖๙.๙๙ - ต้องปรับปรุง ๕๐-๕๙.๙๙ - ต้องปรับปรุงเร่งด่วน < ๕๐	ร้อยละ ๘๔.๒๐	๕ (ดีมาก)
๙. ระดับความพึงพอใจของสถานประกอบการ หน่วยงาน หรือสถานศึกษา หรือผู้รับบริการที่มีต่อคุณภาพของผู้สำเร็จการศึกษา	- ดีมาก ปฏิบัติ (๑) และมีผล (๕) - ดี ปฏิบัติ (๑) และมีผล (๔) - พอใช้ ปฏิบัติ (๑) และมีผล (๓) - ต้องปรับปรุง ปฏิบัติ (๑) และมีผล (๒) - ต้องปรับปรุงเร่งด่วน ปฏิบัติ (๑)	ปฏิบัติ (๑) มีผล (๕)	๕ (ดีมาก)
สรุปผลการประเมินตามมาตรฐานที่ ๑			๓.๗๕ (ดี)

### สรุปจุดเด่น และจุดที่ต้องพัฒนาของมาตรฐานที่ ๑

จุดเด่น ได้แก่ตัวบ่งชี้ต่อไปนี้

ตัวบ่งชี้ที่ ๑.๑ ร้อยละของผู้เรียนที่มีผลสัมฤทธิ์ทางการเรียนเฉลี่ยสะสม ๒.๐๐ ขึ้นไป

ตัวบ่งชี้ที่ ๑.๒ ระดับความพึงพอใจของสถานประกอบการ หน่วยงาน ชุมชน ที่มีต่อคุณภาพของผู้เรียน

ตัวบ่งชี้ที่ ๑.๓ ร้อยละของผู้เรียนที่ผ่านเกณฑ์การประเมินมาตรฐานวิชาชีพ

ตัวบ่งชี้ที่ ๑.๘ ร้อยละของผู้สำเร็จการศึกษาที่ได้งานทำ หรือประกอบอาชีพอิสระ หรือศึกษาต่อ ภายใน๑ ปี

ตัวบ่งชี้ที่ ๑.๙ ระดับความพึงพอใจของสถานประกอบการ หน่วยงาน หรือสถานศึกษา หรือผู้รับบริการที่มีต่อคุณภาพของผู้สำเร็จการศึกษา

#### จุดที่ต้องพัฒนา ได้แก่

ตัวบ่งชี้ที่ ๑.๔ ร้อยละของผู้เรียนที่มีคะแนนเฉลี่ยจากการทดสอบทางการศึกษา ระดับชาติด้านอาชีวศึกษา ฯ (V - NET) ตั้งแต่ค่าคะแนนเฉลี่ยระดับชาติขึ้นไป

ตัวบ่งชี้ที่ ๑.๕ ร้อยละของผู้เรียนที่มีคะแนนเฉลี่ยจากการทดสอบทางการศึกษา ระดับชาติด้านอาชีวศึกษา (V-NET) ตั้งแต่ค่าคะแนนเฉลี่ยระดับชาติขึ้นไป ในกลุ่มวิชาภาษาอังกฤษ

ตัวบ่งชี้ที่ ๑.๗ ร้อยละของผู้สำเร็จการศึกษาตามหลักสูตรเทียบกับแรกเข้า

#### มาตรฐานที่ ๒ ด้านหลักสูตรและการจัดการเรียนการสอน

พัฒนาหลักสูตรและการจัดการเรียนการสอนให้สอดคล้องกับความต้องการของสถานประกอบการหรือประชาคมอาเซียน โดยเน้นผู้เรียนเป็นสำคัญด้วยเทคนิควิธีสอนที่ หลากหลายมุ่งเน้น สมรรถนะอาชีพ และบูรณาการ คุณธรรม จริยธรรม ค่านิยม คุณลักษณะที่พึงประสงค์และปรัชญาของ เศรษฐกิจพอเพียง

ตัวบ่งชี้ที่ ๒.๑ ระดับคุณภาพในการใช้และพัฒนาหลักสูตรฐานสมรรถนะรายวิชาที่ สอดคล้องกับความต้องการของสถานประกอบการ หรือประชาคมอาเซียน

##### ความตระหนัก

๑. สถานศึกษาได้มีการกำหนดนโยบายและจัดระบบการปฏิบัติงานในการใช้สอนหลักสูตรแต่ ละระดับของสาขาวิชาที่เปิดสอน มีการกำหนดไว้อย่างชัดเจนในวิสัยทัศน์ และพันธกิจของสถานศึกษา โดยมีการวิเคราะห์ศักยภาพความพร้อมของการเปิดสอนหลักสูตรทั้ง ปวช. และ ปวส.

๒. สถานศึกษามีการพัฒนาหลักสูตรของสถานศึกษา ให้สอดคล้องกับ ความต้องการของ สถานประกอบการ หรือประชาคมอาเซียน โดยมีคณะกรรมการพัฒนาหลักสูตรทุกสาขาวิชา มีการ ดำเนินงานพัฒนาหลักสูตรให้สอดคล้องกับ ความต้องการของสถานประกอบการหรือประชาคม อาเซียน มีการประเมินผลการใช้หลักสูตรและนำผลการประเมินมาปรับปรุงแก้ไข

**ความพยายาม** สถานศึกษามีการพัฒนาหลักสูตรฐานสมรรถนะในระดับสาขาวิชา สาขา งาน หรือรายวิชา ปรับปรุงแผนการเรียนให้สอดคล้องกับความต้องการของ สถานประกอบการ หรือ ประชาคมอาเซียน โดยดำเนินการตามขั้นตอนของการพัฒนาหลักสูตรฐานสมรรถนะ มีการประเมิน และปรับปรุงหลักสูตร แผนการเรียนอย่างต่อเนื่อง โดยพิจารณาจาก

๑. ข้อมูลความต้องการของสถานประกอบการ หรือประชาคมอาเซียน



๒. ข้อมูลพัฒนาหลักสูตรฐานสมรรถนะในระดับสาขาวิชา สาขางาน หรือรายวิชาหรือแผนการเรียน ที่สอดคล้องกับความต้องการของสถานประกอบการหรือประชาคมอาเซียน

๓. รายงานการประเมินหลักสูตรสาขาวิชา สาขางาน หรือรายวิชา หรือแผนการเรียน

๔. รายงานการนำผลการประเมินไปใช้

**ผลสัมฤทธิ์** การใช้และพัฒนาหลักสูตรฐานสมรรถนะรายวิชาที่สอดคล้องกับความต้องการของสถานประกอบการหรือประชาคมอาเซียน คิดเป็นร้อยละ ๑๐๐ ปฏิบัติตามประเด็นครบทุกข้อ ซึ่งผลการประเมินอยู่ในเกณฑ์ ดีมาก

### ตัวบ่งชี้ที่ ๒.๒ ระดับคุณภาพในการจัดทำแผนการจัดการเรียนรู้รายวิชา

**ความตระหนัก** สถานศึกษามีการส่งเสริม ให้ผู้สอนจัดทำแผนการจัดการเรียนรู้แบบบูรณาการคุณธรรม จริยธรรม หรือบูรณาการความรู้จากรายวิชาต่าง ๆ โดยเน้นผู้เรียนเป็นสำคัญ มีการจัดกิจกรรมการเรียนรู้ การใช้สื่อการเรียนรู้ การวัดผลประเมินผลอย่างหลากหลาย เหมาะสม สอดคล้องกับผู้เรียนตามแผนการจัดการเรียนรู้ มีการนิเทศการสอน และการประเมินผลการสอนโดยผู้เกี่ยวข้อง และนำผลมาพัฒนาการจัดการเรียนรู้ เพื่อให้ผู้เรียนได้พัฒนาตนเองตามธรรมชาติเต็มศักยภาพ

**ความพยายาม** สถานศึกษากำหนดให้ครูจัดทำแผนการจัดการเรียนรู้แบบบูรณาการตามแนวปรัชญาของ เศรษฐกิจพอเพียง และบูรณาการคุณธรรม จริยธรรม ตลอดจนวิชาการและวิชาชีพ ส่งผ่านหัวหน้าแผนกทุกภาคเรียน

**ผลสัมฤทธิ์** การจัดทำแผนการจัดการเรียนรู้รายวิชาด้วยเทคนิควิธีการสอนที่หลากหลายที่เป็นสมรรถนะอาชีพ และบูรณาการคุณธรรม จริยธรรม ค่านิยม และคุณลักษณะอันพึงประสงค์ และปรัชญาของเศรษฐกิจพอเพียงทุกรายวิชาที่สอน คิดเป็นร้อยละ๗๒.๙๔ ปฏิบัติตามประเด็น (๑) และมีผลตาม (๔) ซึ่งผลการประเมินอยู่ในเกณฑ์ ดี

### ตัวบ่งชี้ที่ ๒.๓ ระดับคุณภาพในการจัดการเรียนการสอนรายวิชา

**ความตระหนัก** สถานศึกษามีการส่งเสริมให้ผู้สอนจัดการเรียนการสอนตามแผนการจัดการเรียนรู้ ด้วยเทคนิควิธีการสอนที่หลากหลาย มุ่งเน้นสมรรถนะอาชีพ และบูรณาการคุณธรรม จริยธรรม ค่านิยมและคุณลักษณะอันพึงประสงค์และปรัชญาของเศรษฐกิจพอเพียง เหมาะสม สอดคล้องกับผู้เรียน มีการบันทึกหลังการสอน นำผลการ สอนด้วยเทคนิควิธีการ สอนที่หลากหลายไปจัดทำวิจัย เพื่อแก้ปัญหาหรือพัฒนาการเรียนการสอน

**ความพยายาม** สถานศึกษาให้ผู้สอนจัดการเรียนการสอนตามแผนการจัดการเรียนรู้ ด้วยเทคนิควิธีการสอนที่หลากหลาย แบบบูรณาการตามแนวปรัชญาของเศรษฐกิจพอเพียงบูรณาการคุณธรรม จริยธรรม ตลอดจนวิชาการหรือวิชาชีพ มีการนิเทศ การสอน บันทึกหลังการสอน ประเมินผลการสอน นำผลไปจัดทำวิจัยแก้ปัญหาหรือพัฒนาการเรียนการสอน ส่งผ่านหัวหน้าแผนกวิชาทุกภาคเรียน

**ผลสัมฤทธิ์** การจัดการเรียนการสอนรายวิชา ตามแผนการจัดการเรียนรู้ครูแต่ละคนใช้ สื่อ และเทคโนโลยีเหมาะสม มีการนิเทศและทำบันทึกหลังการสอนจัดทำวิจัยอย่างน้อย ๑ รายวิชา และนำผลการวิจัยไปพัฒนาการเรียนการสอน อย่างน้อย ๑ รายวิชา จำนวน ๘๒ คน คิดเป็นร้อยละ ๑๐๐ ปฏิบัติตามประเด็นครบทุกข้อ ซึ่งผลการประเมินอยู่ในเกณฑ์ ดีมาก

#### **ตัวบ่งชี้ที่ ๒.๔ ระดับคุณภาพในการวัดและประเมินผลการจัดการเรียนการสอนรายวิชา**

**ความตระหนัก** สถานศึกษากำหนดให้ผู้สอนแจ้งหลักเกณฑ์และวิธีการวัดและประเมินผล ให้ผู้เรียนทราบก่อนการจัดการเรียนการสอน ใช้วิธีการวัดและประเมินผลหลากหลายเหมาะสมกับผู้เรียนมุ่งเน้นสมรรถนะอาชีพ และบูรณาการคุณธรรม จริยธรรม ค่านิยมและคุณลักษณะอันพึงประสงค์และปรัชญาของเศรษฐกิจพอเพียงทุกรายวิชาที่สอน

**ความพยายาม** สถานศึกษาดำเนินการให้ผู้สอนแจ้งหลักเกณฑ์ วิธีการวัดและประเมินผล ก่อนการจัดการเรียนการสอน ใช้วิธีการที่หลากหลายเหมาะสมทุกรายวิชา ให้ผู้เรียนมีส่วนร่วมในการวัดและประเมินผล นำผลจากการวัดและประเมินผลไปใช้ในการพัฒนาผู้เรียนทุกรายวิชาที่สอน

**ผลสัมฤทธิ์** การวัดและประเมินผลการจัดการเรียนการสอนรายวิชาครูทุกคน แจ้งหลักเกณฑ์และวิธีการวัดและประเมินผลให้ผู้เรียนทราบก่อนการจัดการเรียนการสอนทุกรายวิชา จำนวน ๘๒ คน คิดเป็นร้อยละ ๑๐๐ ปฏิบัติตามประเด็นครบทุกข้อ ซึ่งผลการประเมินอยู่ในเกณฑ์ ดีมาก

#### **ตัวบ่งชี้ที่ ๒.๕ ระดับคุณภาพในการฝึกงาน**

**ความตระหนัก** สถานศึกษาประสานความร่วมมือและสถานประกอบการในการวางแผน และจัดการอาชีวศึกษา สํารวจสถานประกอบการที่ทำความร่วมมือในการส่งผู้เรียนเข้าฝึกงานตามหลักสูตร รวบรวมจำนวนสถานประกอบการทั้งภาครัฐและเอกชนที่ร่วมจัดการเรียนการสอน

**ความพยายาม** สถานศึกษาได้ รับความร่วมมือจากสถานประกอบการเป็นอย่างดีในการตอบรับผู้เรียนเข้าฝึกงานทุกสาขาวิชาตามหลักสูตรสถานศึกษา มีการปฐมนิเทศผู้เรียนก่อนเข้าฝึกงาน มีการนิเทศการฝึกงาน มีการวัดผลการฝึกงานและมีการสัมมนา การฝึกงานของผู้เรียนเพื่อนำไปปรับปรุง

**ผลสัมฤทธิ์** การฝึกงานมีการคัดเลือกสถานประกอบการและทำความร่วมมือในการส่งผู้เรียนเข้าฝึกงาน มีการปฐมนิเทศผู้เรียน มีการนิเทศการฝึกงาน มีการวัดผลการฝึกงาน มีการเชิญสถานประกอบการหน่วยงานเข้าร่วมสัมมนาการฝึกงานเพื่อนำผลไปปรับปรุง ปฏิบัติตามประเด็นครบทุกข้อ ซึ่งผลการประเมินอยู่ในเกณฑ์ ดีมาก

สรุปผลการประเมินมาตรฐานที่ ๒ ในแต่ละตัวบ่งชี้

ตัวบ่งชี้	เกณฑ์การตัดสิน	ผลสัมฤทธิ์ของ การดำเนินงาน	ผลการ ประเมิน
๑. ระดับคุณภาพในการใช้และพัฒนา หลักสูตรฐานสมรรถนะรายวิชาที่ สอดคล้องกับความต้องการของสถาน ประกอบ หรือประชาคมอาเซียน	- ดีมาก ปฏิบัติ ๑-๕ ข้อ - ดี ปฏิบัติ ๑-๔ ข้อ - พอใช้ ปฏิบัติ ๑-๓ ข้อ - ต้องปรับปรุง ปฏิบัติ ๑-๒ ข้อ - ต้องปรับปรุงเร่งด่วน ปฏิบัติ ๑ ข้อ	ปฏิบัติ ๕ ข้อ	๕ (ดีมาก)
๒. ระดับคุณภาพในการจัดทำแผนการ จัดการเรียนรู้รายวิชา	- ดีมาก ปฏิบัติ ๑ มีผล ๕ ข้อ - ดี ปฏิบัติ ๑ มีผล ๔ ข้อ - พอใช้ ปฏิบัติ ๑ มีผล ๓ ข้อ - ต้องปรับปรุง ปฏิบัติ ๑ มีผล ๒ ข้อ - ต้องปรับปรุงเร่งด่วน ปฏิบัติ ๑ ข้อ	ปฏิบัติ ๑ มีผล ๔ ข้อ	๔ (ดี)
๓. ระดับคุณภาพในการจัดการเรียน การสอนรายวิชา	- ดีมาก ปฏิบัติ ๕ ข้อ - ดี ปฏิบัติ ๔ ข้อ - พอใช้ ปฏิบัติ ๓ ข้อ - ต้องปรับปรุง ปฏิบัติ ๒ ข้อ - ต้องปรับปรุงเร่งด่วน ปฏิบัติ ๑ ข้อ	ปฏิบัติ ๕ ข้อ	๕ (ดีมาก)
๔. ระดับคุณภาพในการวัดและ ประเมินผลการจัดการเรียนการสอน รายวิชา	- ดีมาก ปฏิบัติ ๕ ข้อ - ดี ปฏิบัติ ๔ ข้อ - พอใช้ ปฏิบัติ ๓ ข้อ - ต้องปรับปรุง ปฏิบัติ ๒ ข้อ - ต้องปรับปรุงเร่งด่วน ปฏิบัติ ๑ ข้อ	ปฏิบัติ ๕ ข้อ	๕ (ดีมาก)
๕. ระดับคุณภาพในการฝึกงาน	- ดีมาก ปฏิบัติ ๕ ข้อ - ดี ปฏิบัติ ๔ ข้อ - พอใช้ ปฏิบัติ ๓ ข้อ - ต้องปรับปรุง ปฏิบัติ ๒ ข้อ - ต้องปรับปรุงเร่งด่วน ปฏิบัติ ๑ ข้อ	ปฏิบัติ ๕ ข้อ	๕ (ดีมาก)
<b>สรุปผลการประเมินตามมาตรฐานที่ ๒</b>			<b>๔.๘๐ (ดีมาก)</b>

## สรุปจุดเด่น และจุดที่ต้องพัฒนาของมาตรฐานที่ ๒

### จุดเด่น ได้แก่ตัวบ่งชี้ต่อไปนี้

ตัวบ่งชี้ที่ ๒.๑ ระดับคุณภาพในการใช้และพัฒนาหลักสูตรฐานสมรรถนะรายวิชาที่สอดคล้องกับความต้องการของสถานประกอบ หรือประชาคมอาเซียน

ตัวบ่งชี้ที่ ๒.๓ ระดับคุณภาพในการจัดการเรียนการสอนรายวิชา

ตัวบ่งชี้ที่ ๒.๔ ระดับคุณภาพในการวัดและประเมินผลการจัดการเรียนการสอนรายวิชา

ตัวบ่งชี้ที่ ๒.๕ ระดับคุณภาพในการฝึกงาน

ตัวบ่งชี้ที่ ๒.๒ ระดับคุณภาพในการจัดทำแผนการจัดการเรียนรู้รายวิชา

### จุดที่ต้องพัฒนา ไม่มี

## มาตรฐานที่ ๓ ด้านการบริหารจัดการอาชีวศึกษา

บริหารจัดการอาชีวศึกษาโดยใช้สถานศึกษาเป็นฐาน มีคณะกรรมการสถานศึกษาหรือวิทยาลัย มีการจัดทำแผนบริหารจัดการสถานศึกษา มีการพัฒนาสถานศึกษาตาม อัตลักษณ์ ผู้บริหารมีภาวะผู้นำ มีระบบฐานข้อมูลสารสนเทศในการบริหารจัดการ มีการบริหารความเสี่ยง มีระบบดูแลผู้เรียน มีการพัฒนาและดูแลสภาพแวดล้อมภูมิทัศน์อาคารสถานที่ มีการบริหารจัดการวัสดุครุภัณฑ์มีการพัฒนาครูและบุคลากรทางการศึกษา มีการบริหารการเงินและงบประมาณ มีการระดมทรัพยากรในการจัดการอาชีวศึกษากับเครือข่าย

### ตัวบ่งชี้ที่ ๓.๑ ระดับคุณภาพในการปฏิบัติ งาน ของคณะกรรมการสถานศึกษาหรือวิทยาลัย

**ความตระหนัก** สถานศึกษามีการดำเนินการแต่งตั้งคณะกรรมการสถานศึกษา ตามที่กฎหมายกำหนด มีการประชุมคณะกรรมการสถานศึกษาในการดำเนินงานที่สำคัญของสถานศึกษาทุกครั้ง ภายใต้การดำเนินงานตามอำนาจหน้าที่ที่กำหนด

**ความพยายาม** สถานศึกษามอบหมายให้คณะกรรมการสถานศึกษาที่ได้รับการคัดเลือกและแต่งตั้ง ปฏิบัติหน้าที่ตามอำนาจที่กำหนดไว้ในกฎหมาย ที่เกี่ยวข้องมีการประเมินการปฏิบัติงานจากผู้ทรงคุณวุฒิภายนอก

**ผลสัมฤทธิ์** การปฏิบัติงานของคณะกรรมการสถานศึกษาหรือวิทยาลัย เป็นไปตามที่กฎหมายกำหนด มีการประชุมคณะกรรมการสถานศึกษาทุกภาคเรียน มีการปฏิบัติงานตามอำนาจหน้าที่ที่กำหนด มีผู้ทรงคุณวุฒิภายนอกสถานศึกษาประเมินความพึงพอใจในการปฏิบัติงานร่วมกัน เพื่อพัฒนาคุณภาพการปฏิบัติงาน มีค่าเฉลี่ย ๔.๕๕ ปฏิบัติตามประเด็นครบทุกข้อ ซึ่งผลการประเมินอยู่ในเกณฑ์ ดีมาก

### ตัวบ่งชี้ที่ ๓.๒ ระดับคุณภาพในการจัดทำแผนการบริหารจัดการสถานศึกษา

**ความตระหนัก** สถานศึกษามีการดำเนินการแต่งตั้งคณะกรรมการจัดทำ แผนพัฒนาการศึกษา จัดทำแผนปฏิบัติการประจำปี มีการดำเนินงานตามแผน ติดตาม ตรวจสอบ ประเมินผล

และพัฒนาปรับปรุง อีกทั้งจัดทำรายงานตามแผนปฏิบัติการประจำปี โดยการมีส่วนร่วมของครูและบุคลากรทุกฝ่าย ผู้เรียน ชุมชน สถานประกอบการและหน่วยงานที่เกี่ยวข้องทั้งภาครัฐและเอกชน

**ความพยายาม** สถานศึกษาได้ดำเนินการตามแผนพัฒนาการจัดการศึกษา แผนปฏิบัติการประจำปี โดยครูและบุคลากรทุกฝ่าย ผู้เรียน ชุมชน สถานประกอบการและหน่วยงานที่เกี่ยวข้องทั้งภาครัฐและเอกชนมีส่วนร่วม อีกทั้งมีการติดตาม ตรวจสอบ ประเมินผลและพัฒนาปรับปรุงแก้ไข

**ผลสัมฤทธิ์** การจัดทำแผนการบริหารจัดการสถานศึกษามีการจัดทำแผนพัฒนาการจัดการศึกษา แผนปฏิบัติการประจำปีที่สอดคล้องกัน โดยการมีส่วนร่วมของครูและบุคลากรทุกฝ่ายในสถานศึกษา ผู้เรียน ชุมชน สถานประกอบการและหน่วยงานที่เกี่ยวข้องทั้งภาครัฐและเอกชน มีการดำเนินงานตามแผน ปฏิบัติการ ติดตาม ตรวจสอบ ประเมินผล และสรุปรายงานตามแผน ปฏิบัติการ ประจำปี ปฏิบัติตามประเด็นครบทุกข้อ ซึ่งผลการประเมินอยู่ในเกณฑ์ ดีมาก

### ตัวบ่งชี้ ๓.๓ ระดับคุณภาพในการพัฒนาสถานศึกษาตามอัตลักษณ์

**ความตระหนัก** สถานศึกษามีการกำหนดอัตลักษณ์ ที่ได้รับความเห็นชอบจากคณะกรรมการสถานศึกษา มีการดำเนินงานตามแผนงานโดยการร่วมมือของครูและบุคลากรทุกฝ่ายในสถานศึกษา ชุมชน และหน่วยงาน

**ความพยายาม** สถานศึกษามีการพัฒนาตามอัตลักษณ์ ปรัชญา วิสัยทัศน์ พันธกิจ ดำเนินงานตามแผนโครงการ มีการประเมินเพื่อนำผลไปบริหารจัดการ

**ผลสัมฤทธิ์** การพัฒนาสถานศึกษาตามอัตลักษณ์ มีแผนงานการพัฒนาสถานศึกษาที่สอดคล้องกับอัตลักษณ์โดยความเห็นชอบของคณะกรรมการสถานศึกษาโดยการมีส่วนร่วมของครูและบุคลากรทุกฝ่ายในสถานศึกษา ชุมชน และหน่วยงานที่เกี่ยวข้อง มีการประเมินผลการดำเนินงานและนำผลไปบริหารจัดการ ปฏิบัติตามประเด็น (๑) มีผลตาม (๔) ซึ่งผลการประเมินอยู่ในเกณฑ์ ดี

### ตัวบ่งชี้ที่ ๓.๔ ระดับคุณภาพในการบริหารงานและภาวะผู้นำของผู้บริหารสถานศึกษา

**ความตระหนัก** ผู้บริหารสถานศึกษามีการบริหารงานตามนโยบายของหน่วยงานต้นสังกัด มีการประเมินผลการบริหารงานโดยคณะกรรมการสถานศึกษา มีภาวะผู้นำและมีวิสัยทัศน์ในการบริหารงานภายใต้ความร่วมมือของครู บุคลากรทุกฝ่าย ผู้ปกครอง รวมถึงผู้มีส่วนเกี่ยวข้องนำไปสู่การปฏิบัติอย่างมีประสิทธิภาพ

**ความพยายาม** ผู้บริหารมีภาวะผู้นำ และบริหารจัดการในสถานศึกษา ดังนี้

๑. การพัฒนาวิสัยทัศน์ที่สอดคล้องกับความต้องการในการพัฒนาชาติและท้องถิ่น โดยการมีส่วนร่วมในการพัฒนาวิสัยทัศน์จากทุกส่วนที่เกี่ยวข้อง

๒. การมีส่วนร่วมและการให้ความร่วมมือของผู้ที่มีส่วนเกี่ยวข้องทุกฝ่ายในการบริหาร การตัดสินใจ และการจัดการศึกษา

๓. การกระจายอำนาจและเปิดโอกาสให้บุคลากรในสาขาวิชา /สาขางาน มีส่วนร่วมในการกำหนดทิศทางการดำเนินงานในการจัดการ

๔. มีกระบวนการจัดการความรู้ที่นำไปสู่ความสำเร็จในการพัฒนาองค์กรอย่างยั่งยืน การใช้สถานศึกษาเป็นศูนย์กลางในการกำหนดจุดมุ่งหมาย เป้าหมาย ทิศทางการวางแผนจัดการศึกษาของตนเอง

๕. การพึ่งตนเอง ที่เน้นให้สถานศึกษามีระบบการบริหารตัวเอง มีอำนาจหน้าที่รับผิดชอบการดำเนินงานตามความพร้อมและสถานการณ์ของสถานศึกษา

๖. การประสานงาน ทั้งบุคลากรภายในสถานศึกษา และบุคลากรภายนอก รวมทั้งการแสวงหาความร่วมมือ ความช่วยเหลือด้านทรัพยากรและเทคนิควิธีการใหม่ ๆ

๗. ความสามารถในการปรับใช้การบริหารตามสถานการณ์ที่นำไปสู่ผลสัมฤทธิ์ได้อย่างต่อเนื่อง และหลากหลาย

๘. การพัฒนาตนเอง ทั้งการพัฒนาองค์กร พัฒนาวิชาชีพ พัฒนาบุคคล และพัฒนาทีมงาน เพื่อการพัฒนาไปสู่องค์กรการเรียนรู้

๙. การกำกับ ติดตาม และประเมินผลเพื่อพัฒนาองค์กร การตรวจสอบและถ่วงดุล โดยต้นสังกัดกำหนดนโยบายและควบคุมมาตรฐานและมีหน่วยงานตรวจสอบคุณภาพ เพื่อการประกันคุณภาพการศึกษาให้เกิดประสิทธิภาพสูงสุด และต้องดำเนินงานตามวงจรคุณภาพ PDCA

**ผลสัมฤทธิ์** การบริหารงานและภาวะผู้นำของผู้บริหารสถานศึกษา มีการบริหารจัดการตามนโยบายของหน่วยงานต้นสังกัด มีการประชุมครู บุคลากรทุกฝ่าย ผู้ปกครอง ผู้มีส่วนเกี่ยวข้องกับการอาชีวศึกษา นำความคิดเห็นของผู้ที่มีส่วนเกี่ยวข้องไปใช้ในการพัฒนาสถานศึกษา มีการประเมินผลการบริหารงาน และภาวะผู้นำของผู้บริหารสถานศึกษา โดยคณะกรรมการสถานศึกษา มีค่าเฉลี่ย ๓.๘๐ ปฏิบัติตามประเด็นครบทุกข้อ ซึ่งผลการประเมินอยู่ในเกณฑ์ ดีมาก

**ตัวบ่งชี้ที่ ๓.๕ ระดับคุณภาพในการบริหารจัดการระบบฐานข้อมูลสารสนเทศของสถานศึกษา**

**ความตระหนัก** สถานศึกษามีการ ดำเนินการแต่งตั้งคณะกรรมการพัฒนาระบบศูนย์ข้อมูลสารสนเทศ มีการจัดทำข้อมูลพื้นฐาน ๙ ประเภท และอื่นๆ ที่จำเป็นสำหรับสถานศึกษา มีระบบบริหารจัดการที่เป็นปัจจุบันอย่างมีประสิทธิภาพ

**ความพยายาม** สถานศึกษามีการจัดระบบสารสนเทศที่มีข้อมูลพื้นฐานเพื่อการตัดสินใจ มีระบบสำรองข้อมูล ครูและบุคลากรทุกฝ่ายเข้าถึงฐานข้อมูล มีการประเมินความพึงพอใจจากผู้ใช้งานระบบฐานข้อมูลสารสนเทศ

**ผลสัมฤทธิ์** การบริหารจัดการระบบฐานข้อมูลสารสนเทศของสถานศึกษา มีข้อมูลพื้นฐาน ๙ ประเภทเชื่อมโยงเป็นระบบอย่างต่อเนื่องและปัจจุบัน ครูและบุคลากรทุกฝ่าย ผู้เรียนใช้ประโยชน์ได้จริง มีการประเมินความพึงพอใจเพื่อนำผลไปบริหารจัดการ ปฏิบัติตามประเด็นครบทุกข้อ ซึ่งผลการประเมินอยู่ในเกณฑ์ ดีมาก

### ตัวบ่งชี้ที่ ๓.๖ ระดับคุณภาพในการบริหารความเสี่ยง

**ความตระหนัก** สถานศึกษามีการวิเคราะห์ จัดทำแผนงานโครงการบริหารความเสี่ยงทั้ง ๕ ด้าน โดยการมีส่วนร่วมของครูและบุคลากรทุกฝ่าย ผู้เรียนและผู้ปกครอง

**ความพยายาม** สถานศึกษาได้ดำเนินการโดยฝ่ายพัฒนากิจการนักเรียน นักศึกษา ตามแผนงานโครงการบริหารความเสี่ยง ๕ ด้าน ได้แก่ ด้านความปลอดภัย ด้านการทะเลาะวิวาท ด้านสิ่งเสพติด ด้านสังคม ด้านการพนันและมั่วสุม โดยการมีส่วนร่วมของครูและบุคลากรทุกฝ่าย รวมถึงผู้เรียนและผู้ปกครอง มีการประเมินผลติดตามเพื่อลดความเสี่ยง

**ผลสัมฤทธิ์** การบริหารความเสี่ยงมีการดำเนินงานตามแผนงานโครงการบริหารความเสี่ยง ๕ ด้าน มีการติดตามตรวจสอบประเมินผล เพื่อลดความเสี่ยงแต่ละด้าน ปฏิบัติตามประเด็นครบทุกข้อ ซึ่งผลการประเมินอยู่ในเกณฑ์ ดีมาก

### ตัวบ่งชี้ที่ ๓.๗ ระดับคุณภาพในการจัดระบบดูแลนักเรียน

**ความตระหนัก** สถานศึกษามีการแต่งตั้งครูที่ปรึกษา มีระบบเครือข่ายผู้ปกครองมีการประชุมพิเศษ แนะนำผู้เรียนเกี่ยวกับการเรียนและความประพฤติอย่างต่อเนื่องตลอดปีการศึกษา ส่งเสริมสนับสนุนทุนการศึกษาแก่ผู้เรียน

**ความพยายาม** สถานศึกษามีการประชุมพิเศษ มีการจัดให้ครูที่ปรึกษาพบผู้เรียนอย่างน้อย สัปดาห์ละ ๑ ครั้ง มีระบบเครือข่ายผู้ปกครองเพื่อร่วมกันดูแลผู้เรียน มีแผนงานโครงการสนับสนุนทุนการศึกษาแก่ผู้เรียนดีแต่ฐานะยากจน อีกทั้งมีการดูแลผู้เรียนที่เป็นกลุ่มเสี่ยงและส่งเสริมผู้เรียนที่มีปัญญาเลิศ

**ผลสัมฤทธิ์** การจัดระบบดูแลผู้เรียนมีการประชุมพิเศษ แต่งตั้งครูที่ปรึกษาพบผู้เรียน มีระบบเครือข่ายผู้ปกครอง ช่วยเหลือดูแลผู้เรียนทุกกลุ่ม ปฏิบัติตามประเด็นครบทุกข้อ ซึ่ง ผลการประเมินอยู่ในเกณฑ์ ดีมาก

### ตัวบ่งชี้ที่ ๓.๘ ระดับคุณภาพในการพัฒนาและดูแลสภาพแวดล้อม และภูมิทัศน์ของสถานศึกษา และการใช้อาคารสถานที่ ห้องเรียน ห้องปฏิบัติการ โรงฝึกงาน ศูนย์วิทยบริการ

**ความตระหนัก** สถานศึกษาดำเนินการพัฒนาและดูแลสภาพแวดล้อมและภูมิทัศน์ มีการจัดการใช้อาคารสถานที่ ห้องเรียน ห้องปฏิบัติการ โรงฝึกงาน ศูนย์วิทยบริการที่เพียงพอเหมาะสมกับทุกสาขาวิชา มีการประเมินการใช้และนำผลไปปรับปรุงการบริหารจัดการโดยการมีส่วนร่วมของครูและบุคลากรทุกฝ่ายรวมถึงผู้เรียน

**ความพยายาม** สถานศึกษาดำเนินงานตามแผน งาน โครงการพัฒนาและดูแลสภาพแวดล้อมภูมิทัศน์ของสถานศึกษา มีการวางแผนการใช้อาคารสถานที่เหมาะสมกับทุก สาขาวิชา ที่เรียนอย่างเพียงพอ มีการติดตามผลการดำเนินงานเพื่อนำไปปรับปรุง

**ผลสัมฤทธิ์** การพัฒนาและดูแลสภาพแวดล้อม และภูมิทัศน์ของสถานศึกษาและการใช้อาคารสถานที่ ห้องเรียน ห้องปฏิบัติการ โรงฝึกงาน ศูนย์ วิทยบริการ ปฏิบัติตามประเด็นครบทุกข้อ ซึ่งผลการประเมินอยู่ในเกณฑ์ ดีมาก

### **ตัวบ่งชี้ที่ ๓.๙ ระดับคุณภาพในการบริหารจัดการวัสดุ อุปกรณ์ ครุภัณฑ์ และคอมพิวเตอร์**

**ความตระหนัก** สถานศึกษามีการจัดหาวัสดุ อุปกรณ์ ครุภัณฑ์ และคอมพิวเตอร์ สอดคล้องกับแผนงานโครงการ โดยพิจารณาจากความเหมาะสมและเพียงพอต่อการใช้งานและทันสมัย มีการประเมินความพึงพอใจของครู บุคลากร ทุกฝ่ายและผู้เรียน มีการนำผลไปปรับปรุงบริหารจัดการ

**ความพยายาม** สถานศึกษาดำเนินงานตามแผนงาน โครงการจัดหาวัสดุ อุปกรณ์ ครุภัณฑ์ และคอมพิวเตอร์ ให้เพียงพอมีความทันสมัยและอยู่ในสภาพที่ใช้งานได้ดีเหมาะสมกับทุกสาขาวิชาที่เรียน อีกทั้งมีการประเมินผล ติดตามผลการดำเนินงานเพื่อนำไปปรับปรุง

**ผลสัมฤทธิ์** การบริหารจัดการวัสดุ อุปกรณ์ ครุภัณฑ์ และคอมพิวเตอร์ ปฏิบัติตามประเด็นครบทุกข้อ ซึ่งผลการประเมินอยู่ในเกณฑ์ ดีมาก

### **ตัวบ่งชี้ที่ ๓.๑๐ ระดับคุณภาพในการพัฒนาครูและบุคลากรทางการศึกษา**

**ความตระหนัก** สถานศึกษามีการแต่งตั้งคำสั่งให้ครูและบุคลากรทางการศึกษาทุกฝ่ายได้มีการพัฒนาในด้านวิชาการหรือวิชาชีพ มีการส่งเสริมและสนับสนุนให้มีโครงการแลกเปลี่ยนพัฒนาครูและบุคลากรทางการศึกษากับหน่วยงานอื่นที่ตรงกับสาขาวิชาชีพ มีการพัฒนาคุณภาพชีวิต

**ความพยายาม** สถานศึกษา ดำเนินการให้ครูและบุคลากรทางการศึกษาได้เข้ารับการฝึกอบรมด้านวิชาการหรือวิชาชีพและจรรยาบรรณวิชาชีพ ส่งเสริมสนับสนุนให้ได้รับทุนการศึกษา ทุนวิจัย หรืองานสร้างสรรค์ทั้งภายในและภายนอกเพื่อแลกเปลี่ยนเรียนรู้กับสถานศึกษาอื่นและหน่วยงานภายนอกที่จัด ได้รับการพัฒนาคุณภาพชีวิตที่เหมาะสม ได้รับการประกาศเกียรติคุณยกย่องทั้งด้านวิชาการและวิชาชีพตลอดปีการศึกษา

**ผลสัมฤทธิ์** การพัฒนาครูและบุคลากรทางการศึกษา ปฏิบัติตามประเด็น ๔ ข้อ ซึ่งผลการประเมินอยู่ในเกณฑ์ ดี

### **ตัวบ่งชี้ที่ ๓.๑๑ ระดับคุณภาพในการบริหารการเงินและงบประมาณ**

**ความตระหนัก** สถานศึกษามีการบริหารการเงินและงบประมาณของสถานศึกษา ในด้านวัสดุฝึก อุปกรณ์และสื่อการจัดการเรียนการสอนวิชาการและวิชาชีพ ส่งเสริมสนับสนุนให้ครูและนักเรียนจัดทำโครงการนวัตกรรม สิ่งประดิษฐ์ โครงการปลูกฝังจิตสำนึกและเสริมสร้างความเป็นพลเมืองไทยและพลโลกสอดคล้องกับแผนปฏิบัติการประจำปี

**ความพยายาม** สถานศึกษาดำเนินการจัดสรรงบประมาณในการจัดหาวัสดุฝึกอุปกรณ์และสื่อการเรียนการสอนอย่างเพียงพอและเหมาะสมเกิดประโยชน์สูงสุดแก่ผู้เรียนทุกสาขาวิชาผู้เรียนและ



ครูจัดทำโครงการนวัตกรรม สิ่งประดิษฐ์ ปฐมวัยจิตสำนึกพลเมืองไทยและพลโลกภายใต้การสนับสนุนงบประมาณที่เพียงพอและเหมาะสม

**ผลสัมฤทธิ์** การบริหารการเงินและงบประมาณ ปฏิบัติตามประเด็นครบทุกข้อ ซึ่งผลการประเมินอยู่ในเกณฑ์ ดีมาก

**ตัวบ่งชี้ที่ ๓.๑๒ ระดับคุณภาพในการระดมทรัพยากรในการจัดการอาชีวศึกษา กับเครือข่ายทั้งในประเทศและ หรือต่างประเทศ**

**ความตระหนัก** สถานศึกษามีการระดมทรัพยากรทั้งในและหรือต่างประเทศ ในด้าน ภูมิปัญญาท้องถิ่น ผู้เชี่ยวชาญ ผู้ทรงคุณวุฒิ สถานประกอบการ วัสดุ อุปกรณ์ ครุภัณฑ์ เป็นต้น เพื่อให้การจัดการอาชีวศึกษากับเครือข่ายเป็นไปอย่างมีประสิทธิภาพ อีกทั้งมีการประเมินเพื่อการปรับปรุง

**ความพยายาม** สถานศึกษาดำเนินการตามแผนงาน โครงการระดมทรัพยากรบุคคล ทรัพยากรอื่น ๆ เช่น งบประมาณ วัสดุ ครุภัณฑ์ เพื่อส่งเสริมและสนับสนุนการจัดการอาชีวศึกษา กับเครือข่ายทั้งภายในและหรือต่างประเทศ มีการดำเนินงานติดตามผล ประเมิน เพื่อไปปรับปรุงการบริหารจัดการ

**ผลสัมฤทธิ์** การระดมทรัพยากรในการจัดการอาชีวศึกษา กับเครือข่ายทั้งในประเทศ หรือต่างประเทศ ปฏิบัติตามประเด็น ๔ ข้อ ซึ่งผลการประเมินอยู่ในเกณฑ์ ดี

**สรุปผลการประเมินมาตรฐานที่ ๓ ในแต่ละตัวบ่งชี้**

ตัวบ่งชี้	เกณฑ์การตัดสิน	ผลสัมฤทธิ์ของ การดำเนินงาน	ผลการ ประเมิน
๑. ระดับคุณภาพในการปฏิบัติงานของ คณะกรรมการสถานศึกษาหรือวิทยาลัย	- ดีมาก ปฏิบัติ ๕ ข้อ - ดี ปฏิบัติ ๔ ข้อ - พอใช้ ปฏิบัติ ๓ ข้อ - ต้องปรับปรุง ปฏิบัติ ๒ ข้อ - ต้องปรับปรุงเร่งด่วน ปฏิบัติ ๑ ข้อ	ปฏิบัติ ๕ ข้อ	๕ (ดีมาก)
๒. ระดับคุณภาพในการจัดแผนการบริหารจัดการสถานศึกษา	- ดีมาก ปฏิบัติ ๑-๕ ข้อ - ดี ปฏิบัติ ๑-๔ ข้อ - พอใช้ ปฏิบัติ ๑-๓ ข้อ - ต้องปรับปรุง ปฏิบัติ ๑-๒ ข้อ - ต้องปรับปรุงเร่งด่วน ปฏิบัติ ๑ ข้อ	ปฏิบัติ ๕ ข้อ	๕ (ดีมาก)

ตัวบ่งชี้	เกณฑ์การตัดสิน	ผลสัมฤทธิ์ของ การดำเนินงาน	ผลการ ประเมิน
๓. ระดับคุณภาพในการพัฒนา สถานศึกษาตามอัตลักษณ์	<ul style="list-style-type: none"> <li>- ดีมาก ปฏิบัติ ๑-๕ ข้อ</li> <li>- ดี ปฏิบัติ ๑-๔ ข้อ</li> <li>- พอใช้ ปฏิบัติ ๑-๓ ข้อ</li> <li>- ต้องปรับปรุง ปฏิบัติ ๑-๒ ข้อ</li> <li>- ต้องปรับปรุงเร่งด่วน ปฏิบัติ ๑ ข้อ</li> </ul>	ปฏิบัติ ๔ ข้อ	๔ (ดี)
๔. ระดับคุณภาพในการบริหารงานและ ภาวะผู้นำของผู้บริหารสถานศึกษา	<ul style="list-style-type: none"> <li>- ดีมาก ปฏิบัติ ๕ ข้อ</li> <li>- ดี ปฏิบัติ ๔ ข้อ</li> <li>- พอใช้ ปฏิบัติ ๓ ข้อ</li> <li>- ต้องปรับปรุง ปฏิบัติ ๒ ข้อ</li> <li>- ต้องปรับปรุงเร่งด่วน ปฏิบัติ ๑ ข้อ</li> </ul>	ปฏิบัติ ๕ ข้อ	๕ (ดีมาก)
๖. ระดับคุณภาพในการบริหารความ เสี่ยง	<ul style="list-style-type: none"> <li>- ดีมาก ปฏิบัติ ๑-๕ ข้อ</li> <li>- ดี ปฏิบัติ ๑-๔ ข้อ</li> <li>- พอใช้ ปฏิบัติ ๑-๓ ข้อ</li> <li>- ต้องปรับปรุง ปฏิบัติ ๑-๒ ข้อ</li> <li>- ต้องปรับปรุงเร่งด่วน ปฏิบัติ ๑ ข้อ</li> </ul>	ปฏิบัติ ๕ ข้อ	๕ (ดีมาก)
๗. ระดับคุณภาพในการจัดระบบดูแล นักเรียน	<ul style="list-style-type: none"> <li>- ดีมาก ปฏิบัติ ๕ ข้อ</li> <li>- ดี ปฏิบัติ ๔ ข้อ</li> <li>- พอใช้ ปฏิบัติ ๓ ข้อ</li> <li>- ต้องปรับปรุง ปฏิบัติ ๒ ข้อ</li> <li>- ต้องปรับปรุงเร่งด่วน ปฏิบัติ ๑ ข้อ</li> </ul>	ปฏิบัติ ๕ ข้อ	๕ (ดีมาก)
๘. ระดับคุณภาพในการพัฒนาและดูแล สภาพแวดล้อม และภูมิทัศน์ของ สถานศึกษา และการใช้อาคารสถานที่ ห้องเรียน ห้องปฏิบัติการ โรงฝึกงาน ศูนย์วิทยบริการ	<ul style="list-style-type: none"> <li>- ดีมาก ปฏิบัติ ๕ ข้อ</li> <li>- ดี ปฏิบัติ ๔ ข้อ</li> <li>- พอใช้ ปฏิบัติ ๓ ข้อ</li> <li>- ต้องปรับปรุง ปฏิบัติ ๒ ข้อ</li> <li>- ต้องปรับปรุงเร่งด่วน ปฏิบัติ ๑ ข้อ</li> </ul>	ปฏิบัติ ๕ ข้อ	๕ (ดีมาก)

ตัวบ่งชี้	เกณฑ์การตัดสิน	ผลสัมฤทธิ์ของ การดำเนินงาน	ผลการ ประเมิน
๙. ระดับคุณภาพในการบริหารจัดการ วัสดุ อุปกรณ์ ครุภัณฑ์ และ คอมพิวเตอร์	- ดีมาก ปฏิบัติ ๕ ข้อ - ดี ปฏิบัติ ๔ ข้อ - พอใช้ ปฏิบัติ ๓ ข้อ - ต้องปรับปรุง ปฏิบัติ ๒ ข้อ - ต้องปรับปรุงเร่งด่วน ปฏิบัติ ๑ ข้อ	ปฏิบัติ ๕ ข้อ	๕ (ดีมาก)
๑๐. ระดับคุณภาพในการพัฒนาครูและ บุคลากรทางการศึกษา	- ดีมาก ปฏิบัติ ๕ ข้อ - ดี ปฏิบัติ ๔ ข้อ - พอใช้ ปฏิบัติ ๓ ข้อ - ต้องปรับปรุง ปฏิบัติ ๒ ข้อ - ต้องปรับปรุงเร่งด่วน ปฏิบัติ ๑ ข้อ	ปฏิบัติ ๔ ข้อ	๔ (ดี)
๑๑. ระดับคุณภาพในการบริหาร การเงินและงบประมาณ	- ดีมาก ปฏิบัติ ๕ ข้อ - ดี ปฏิบัติ ๔ ข้อ - พอใช้ ปฏิบัติ ๓ ข้อ - ต้องปรับปรุง ปฏิบัติ ๒ ข้อ - ต้องปรับปรุงเร่งด่วน ปฏิบัติ ๑ ข้อ	ปฏิบัติ ๕ ข้อ	๕ (ดีมาก)
๑๒. ระดับคุณภาพในการระดม ทรัพยากรในการจัดการอาชีวศึกษา กับ เครือข่าย ทั้งในประเทศและ หรือ ต่างประเทศ	- ดีมาก ปฏิบัติ ๕ ข้อ - ดี ปฏิบัติ ๔ ข้อ - พอใช้ ปฏิบัติ ๓ ข้อ - ต้องปรับปรุง ปฏิบัติ ๒ ข้อ - ต้องปรับปรุงเร่งด่วน ปฏิบัติ ๑ ข้อ	ปฏิบัติ ๔ ข้อ	๔ (ดี)
สรุปผลการประเมินตามมาตรฐานที่ ๓			๔.๗๕ (ดีมาก)

### สรุปจุดเด่น และจุดที่ต้องพัฒนาของมาตรฐานที่ ๓

จุดเด่น ได้แก่ตัวบ่งชี้ต่อไปนี้

ตัวบ่งชี้ที่ ๓.๑ ระดับคุณภาพในการปฏิบัติงานของคณะกรรมการสถานศึกษาหรือวิทยาลัย

ตัวบ่งชี้ที่ ๓.๒ ระดับคุณภาพในการจัดทำแผนการบริหารจัดการสถานศึกษา

ตัวบ่งชี้ที่ ๓.๓ ระดับคุณภาพในการพัฒนาสถานศึกษาตามอัตลักษณ์

ตัวบ่งชี้ที่ ๓.๔ ระดับคุณภาพในการบริหารงานและภาวะผู้นำของผู้บริหารสถานศึกษา

- ตัวบ่งชี้ที่ ๓.๕ ระดับคุณภาพ ในการบริหารจัดการระบบฐานข้อมูลสารสนเทศของสถานศึกษา
- ตัวบ่งชี้ที่ ๓.๖ ระดับคุณภาพในการบริหารความเสี่ยง
- ตัวบ่งชี้ที่ ๓.๗ ระดับคุณภาพในการจัดระบบดูแลผู้เรียน
- ตัวบ่งชี้ที่ ๓.๘ ระบบคุณภาพในการพัฒนาและดูแลสภาพแวดล้อมและภูมิทัศน์ของสถานศึกษาและการใช้อาคารสถานที่ ห้องเรียน ห้องปฏิบัติ ศูนย์วิทยบริการ
- ตัวบ่งชี้ที่ ๓.๙ ระดับคุณภาพในการบริหารจัดการวัสดุ อุปกรณ์ ครุภัณฑ์ และคอมพิวเตอร์
- ตัวบ่งชี้ที่ ๓.๑๐ ระดับคุณภาพในการพัฒนาครูและบุคลากรทางการศึกษา
- ตัวบ่งชี้ที่ ๓.๑๑ ระดับคุณภาพในการบริหารการเงินและงบประมาณ
- ตัวบ่งชี้ที่ ๓.๑๒ ระดับคุณภาพในการระดมทรัพยากรในการจัดการอาชีวศึกษากับเครือข่ายทั้งในประเทศและ หรือต่างประเทศ

จุดที่ต้องพัฒนา ไม่มี

#### มาตรฐานที่ ๔ ด้านการบริการวิชาการและวิชาชีพ

บริการวิชาการและวิชาชีพสอดคล้องกับความต้องการของท้องถิ่น ชุมชน

##### ตัวบ่งชี้ที่ ๔.๑ ระดับคุณภาพในการบริหารจัดการการบริการวิชาการและวิชาชีพ

###### ความตระหนัก

๑. สถานศึกษามีการจัดกิจกรรม/โครงการที่ให้บริการวิชาการและวิชาชีพโดยการมีส่วนร่วมของบุคลากรทุกฝ่าย ครู และผู้เรียนทุกสาขาวิชา
๒. สถานศึกษามีการให้บริการวิชาการและวิชาชีพ เพื่อการประก อบอาชีพของประชาชน เช่น โครงการ ๑๐๘ อาชีพ โครงการฝึกอาชีพอิสระ โครงการ Fix it center
๓. ทุกกิจกรรม / โครงการ จะต้องมีการประเมินผลความสำเร็จตามเป้าหมายที่กำหนดไว้

###### ความพยายาม

๑. สถานศึกษาจัดทำแผนปฏิบัติงานและปฏิทินการปฏิบัติงาน
๒. ประสานงานกับกลุ่มเป้าหมายและเตรียมการดำเนินการ
๓. ดำเนินกิจกรรม /โครงการที่ให้บริการวิชาการและวิชาชีพแก่ประชาชน ผู้สนใจ เช่น โครงการ ๑๐๘ อาชีพโครงการฝึกอาชีพอิสระ โครงการ Fix it center
๔. สรุปและรายงานผลต่อผู้อำนวยการสถานศึกษา สำนักงานคณะกรรมการ การอาชีวศึกษา และหน่วยงานที่ให้ความร่วมมือ

**ผลสัมฤทธิ์** การบริการวิชาการและวิชาชีพ มีการดำเนินงานตามแผนงานโครงการ โดยการมีส่วนร่วมของครูและบุคลากรทุกฝ่ายในสถานศึกษาและผู้เรียนทุกสาขาวิชา มีการประเมินความ

พึงพอใจของผู้รับบริการ เพื่อนำผลไปปรับปรุงในครั้งต่อไป ปฏิบัติตามประเด็นครบทุกข้อ ซึ่งผลการประเมินอยู่ในเกณฑ์ ดีมาก

**สรุปผลการประเมินมาตรฐานที่ ๔ ในแต่ละตัวบ่งชี้**

ตัวบ่งชี้	เกณฑ์การตัดสิน	ผลสัมฤทธิ์ของการดำเนินงาน	ผลการประเมิน
๑. ระดับคุณภาพในการบริหารจัดการ การบริการวิชาการและวิชาชีพ	- ดีมาก ปฏิบัติ ๕ ข้อ - ดี ปฏิบัติ ๔ ข้อ - พอใช้ ปฏิบัติ ๓ ข้อ - ต้องปรับปรุง ปฏิบัติ ๒ ข้อ - ต้องปรับปรุงเร่งด่วน ปฏิบัติ ๑ ข้อ	ปฏิบัติ ๕ ข้อ	๕ (ดีมาก)

**สรุปจุดเด่น และจุดที่ต้องพัฒนาของมาตรฐานที่ ๔**

จุดเด่น ได้แก่ตัวบ่งชี้ต่อไปนี้

ตัวบ่งชี้ที่ ๔.๑ ระดับคุณภาพในการบริหารจัดการ การบริการวิชาการและวิชาชีพ

จุดที่ต้องพัฒนา ไม่มี

**มาตรฐานที่ ๕ ด้านนวัตกรรม สิ่งประดิษฐ์ งานสร้างสรรค์ หรืองานวิจัย**

ส่งเสริมให้ครู และผู้เรียนจัดทำนวัตกรรม สิ่งประดิษฐ์ งานสร้างสรรค์หรืองานวิจัยที่เป็นประโยชน์ ตลอดจนมีการเผยแพร่

**ตัวบ่งชี้ที่ ๕.๑ ระดับคุณภาพในการบริหารจัดการโครงการ สิ่งประดิษฐ์ งานสร้างสรรค์ หรืองานวิจัย ของผู้เรียน**

**ความตระหนัก** สถานศึกษาส่งเสริม สนับสนุนให้ผู้เรียนระดับชั้น ปวช. ๓ และ ปวส. ๒ ทุกสาขาวิชาได้มีการสร้างและพัฒนาโครงการ สิ่งประดิษฐ์ งานสร้างสรรค์ หรืองานวิจัย ตามรายวิชา โครงการ และอื่น ๆ จัดให้มีการประกวด แสดงและเผยแพร่ ผลงาน รวมทั้งนำไปใช้ประโยชน์ในการประกอบอาชีพ พัฒนาชุมชน ท้องถิ่น และประเทศ ซึ่งนำไปสู่การแข่งขันระดับชุมชน จังหวัด ภาค และชาติ

**ความพยายาม** ผู้เรียนระดับชั้น ปวช. ๓ และ ปวส. ๒ ทุกสาขาวิชา มีการจัดทำโครงการ สิ่งประดิษฐ์ งานสร้างสรรค์ หรืองานวิจัย ซึ่งเป็นประโยชน์ในการพัฒนาการเรียนการสอน และมีการเผยแพร่ต่อสาธารณชน อันนำไปสู่การแข่งขันและได้รับรางวัล

**ผลสัมฤทธิ์** การบริหารจัดการโครงการ สิ่งประดิษฐ์ งานสร้างสรรค์ หรืองานวิจัยของผู้เรียน สามารถจัดทำโครงการ สิ่งประดิษฐ์ งานสร้างสรรค์ หรืองานวิจัย ตามรายวิชาโครงการและอื่น ๆ ได้ตามเกณฑ์ที่กำหนด อีกทั้งจัดให้มีการประกวดแสดงและเผยแพร่ผลงาน รวมทั้งนำผลงานไปใช้ประโยชน์ในสถานศึกษา ปฏิบัติตามประเด็นทุกข้อ ซึ่งผลการประเมินอยู่ในเกณฑ์ ดีมาก

**ตัวบ่งชี้ ๕.๒ ระดับคุณภาพในการบริหารจัดการนวัตกรรม สิ่งประดิษฐ์ งานสร้างสรรค์ หรืองานวิจัยของครู**

**ความตระหนัก** สถานศึกษาส่งเสริม สนับสนุนให้ ครูผู้สอน ทุกสาขาวิชาได้มีการสร้าง นวัตกรรม สิ่งประดิษฐ์ งานสร้างสรรค์ หรืองานวิจัย จัดให้มีการประกวด แสดงและเผยแพร่ผลงาน รวมทั้งนำไปใช้ประโยชน์ในก ารพัฒนาการเรียนการสอน ซึ่งนำไปสู่การ ได้รับรางวัล ระดับชมเชย จังหวัด ภาค และชาติ

**ความพยายาม** ครูผู้สอนทุกสาขาวิชา มีการจัดทำ นวัตกรรม งานสร้างสรรค์ หรืองานวิจัย ซึ่งเป็นประโยชน์ในการพัฒนาการเรียนการสอน และมีการเผยแพร่ต่อสาธารณชน อันนำไปสู่การ แข่งขันและได้รับรางวัล

**ผลสัมฤทธิ์** การบริหารจัดการนวัตกรรม สิ่งประดิษฐ์ งานสร้าง สรรค์ หรืองานวิจัย ของครูสามารถจัดทำได้ตามเกณฑ์ที่กำหนด จัดให้มีการประกวด และเผยแพร่ต่อสาธารณชน รวมทั้ง นำผลงานไปใช้ประโยชน์ในสถานศึกษา ปฏิบัติตามประเด็น ๔ ข้อ ซึ่งผลการประเมินอยู่ในเกณฑ์ ดี

**สรุปผลการประเมินมาตรฐานที่ ๕ ในแต่ละตัวบ่งชี้**

ตัวบ่งชี้	เกณฑ์การตัดสิน	ผลสัมฤทธิ์ของ การดำเนินงาน	ผลการประเมิน
๑. ระดับคุณภาพในการบริหารจัดการ โครงการ สิ่งประดิษฐ์ งานสร้างสรรค์ หรืองานวิจัย ของผู้เรียน	- ดีมาก ปฏิบัติ ๕ ข้อ - ดี ปฏิบัติ ๔ ข้อ - พอใช้ ปฏิบัติ ๓ ข้อ - ต้องปรับปรุง ปฏิบัติ ๒ ข้อ - ต้องปรับปรุงเร่งด่วน ปฏิบัติ ๑ ข้อ	ปฏิบัติ ๕ ข้อ	๕ (ดีมาก)
๒. ระดับคุณภาพในการบริหารจัดการ นวัตกรรม สิ่งประดิษฐ์ งานสร้างสรรค์ หรืองานวิจัยของครู	- ดีมาก ปฏิบัติ ๕ ข้อ - ดี ปฏิบัติ ๔ ข้อ - พอใช้ ปฏิบัติ ๓ ข้อ - ต้องปรับปรุง ปฏิบัติ ๒ ข้อ - ต้องปรับปรุงเร่งด่วน ปฏิบัติ ๑ ข้อ	ปฏิบัติ ๔ ข้อ	๔ (ดี)
สรุปผลการประเมินตามมาตรฐานที่ ๕			๔.๕ (ดีมาก)

## สรุปจุดเด่น และจุดที่ต้องพัฒนาของมาตรฐานที่ ๕

### จุดเด่น ได้แก่ตัวบ่งชี้ต่อไปนี้

- ตัวบ่งชี้ที่ ๕.๑ ระดับคุณภาพในการบริหารจัดการโครงการ สิ่งประดิษฐ์ งานสร้างสรรค์ หรืองานวิจัย ของผู้เรียน
- ตัวบ่งชี้ที่ ๕.๒ ระดับคุณภาพในการบริหารจัดการนวัตกรรม สิ่งประดิษฐ์ งานสร้างสรรค์ หรืองานวิจัยของครู

### จุดที่ต้องพัฒนา ไม่มี

## มาตรฐานที่ ๖ ด้านการปลูกฝังจิตสำนึกและเสริมสร้างความเป็นพลเมืองไทยและพลโลก

ปลูกฝังจิตสำนึกและเสริมสร้างความเป็นพลเมืองไทยและพลโลก ในด้านการ รักษาชาติ เทิดทูนพระมหากษัตริย์ ส่งเสริมการปกครองระบอบประชาธิปไตยอันมีพระมหากษัตริย์ทรงเป็นประมุข ทะนุบำรุง ศาสนา ศิลปะ วัฒนธรรม อนุรักษ์สิ่งแวดล้อม ปรัชญาของเศรษฐกิจพอเพียงและส่งเสริม กีฬาและนันทนาการ

ตัวบ่งชี้ที่ ๖.๑ ระดับคุณภาพ ในการปลูกฝังจิตสำนึกด้านการรั กชาติ เทิดทูน พระมหากษัตริย์ ส่งเสริมการปกครองระบอบประชาธิปไตยอันมีพระมหากษัตริย์ทรงเป็นประมุข และทะนุบำรุง ศาสนา ศิลปะ วัฒนธรรม

**ความตระหนัก** สถานศึกษาส่งเสริม สนับสนุนให้บุคลากรทุกฝ่าย ครูและผู้เรียนทุกคน เข้า ร่วมโครงการ กิจกรรมการปลูกฝังจิตสำนึกด้านการรักษ ชาติ เทิดทูนพระมหากษัตริย์ ส่งเสริมการ ปกครองระบอบประชาธิปไตยอันมีพระมหากษัตริย์ทรงเป็นประมุข และทะนุบำรุง ศาสนา ศิลปะ วัฒนธรรม ทั้งภายในและภายนอกสถานศึกษา มีการดำเนินงานและ ประเมิน ความพึงพอใจ ของ ผู้เกี่ยวข้องภายนอกที่มีต่อภาพลักษณ์ของสถานศึกษา

**ความพยายาม** สถานศึกษาได้รับความร่วมมือจากหน่วยงานภายในและภายนอก บุคลากร ทุกฝ่าย ครูและผู้เรียนทุกคน เข้าร่วมโครงการ กิจกรรมการปลูกฝังจิตสำนึกด้านการรักษาชาติ เทิดทูน พระมหากษัตริย์ ส่งเสริมการปกครองระบอบประชาธิปไตยอันมีพระมหากษัตริย์ทรงเป็นประมุข และ ทะนุบำรุง ศาสนา ศิลปะ วัฒน ธรรม มีการนำผลการประเมินไปใช้ในการบริหารจัดการและมีการ ประเมินความพึงพอใจของผู้เกี่ยวข้องต่อภาพลักษณ์ของสถานศึกษา

**ผลสัมฤทธิ์** การปลูกฝังจิตสำนึกด้านการรักษาชาติ เทิดทูนพระมหากษัตริย์ ส่งเสริมการ ปกครองระบอบประชาธิปไตยอันมีพระมหากษัตริย์ทรงเป็นประมุข และทะนุบำรุง ง ศาสนา ศิลปะ วัฒนธรรม ปฏิบัติตามประเด็น ๕ ข้อ ซึ่งผลการประเมินผลอยู่ในเกณฑ์ ดีมาก

ตัวบ่งชี้ที่ ๖.๒ ระดับคุณภาพในการปลูกฝังจิตสำนึกด้านการอนุรักษ์สิ่งแวดล้อม

**ความตระหนัก** สถานศึกษาส่งเสริม สนับสนุนให้บุคลากรทุกฝ่าย ครูและผู้เรียนทุกคน เข้า ร่วมโครงการ กิจกร รมการปลูกฝังจิตสำนึกด้าน การอนุรักษ์สิ่งแวดล้อม ทั้งภายในและภายนอก

สถานศึกษา มีการดำเนินงานและ ประเมิน ความพึงพอใจ ของผู้เกี่ยวข้องภายนอกที่มีต่อภาพลักษณ์ของสถานศึกษา

**ความพยายาม** สถานศึกษาได้รับความร่วมมือจากหน่วยงานภายในและภายนอก บุคลากรทุกฝ่าย ครูและผู้เรียนทุกคน เข้าร่วมโครงการ กิจกรรมการ อนุรักษ์สิ่งแวดล้อม มีการนำผลการประเมินไปใช้ในการบริหารจัดการและมีการประเมินความพึงพอใจของผู้เกี่ยวข้องต่อภาพลักษณ์ของสถานศึกษา

**ผลสัมฤทธิ์** การปลูกฝังจิตสำนึกด้านการอนุรักษ์สิ่งแวดล้อม ปฏิบัติตามประเด็น ๕ ข้อ ซึ่งผลการประเมินผลอยู่ในเกณฑ์ ดีมาก

### **ตัวบ่งชี้ที่ ๖.๓ ระดับคุณภาพในการส่งเสริมด้านการกีฬาและนันทนาการ**

**ความตระหนัก** สถานศึกษาส่งเสริม สนับสนุนให้บุคลากรทุกฝ่าย ครูและผู้เรียนทุกคน เข้าร่วมโครงการ กิจกรรมการปลูกฝังจิตสำนึก ด้านการกีฬาและนันทนาการ ทั้งภายในและภายนอกสถานศึกษา มีการดำเนินงานและ ประเมิน ความพึงพอใจ ของผู้เกี่ยวข้องภายนอกที่มีต่อภาพลักษณ์ของสถานศึกษา

**ความพยายาม** สถานศึกษาได้รับความร่วมมือจากหน่วยงานภายในและภายนอก บุคลากรทุกฝ่าย ครูและผู้เรียนทุกคน เข้าร่วมโครงการ กิจกรรมการปลูกฝังจิตสำนึก ด้านการกีฬาและนันทนาการ มีการนำผลการประเมินไปใช้ในการบริหารจัดการและมีการประเมินความพึงพอใจของผู้เกี่ยวข้องต่อภาพลักษณ์ของสถานศึกษา

**ผลสัมฤทธิ์** การปลูกฝังจิตสำนึกด้าน การกีฬาและนันทนาการ ปฏิบัติตามประเด็น ๕ ข้อ ซึ่งผลการประเมินผลอยู่ในเกณฑ์ ดีมาก

### **ตัวบ่งชี้ที่ ๖.๔ ระดับคุณภาพในการปลูกฝังจิตสำนึกด้านปรัชญาของเศรษฐกิจพอเพียง**

**ความตระหนัก** สถานศึกษาส่งเสริม สนับสนุนให้บุคลากรทุกฝ่าย ครูและผู้เรียนทุกคน เข้าร่วมโครงการ กิจกรรมการปลูกฝังจิตสำนึกด้านปรัชญาของเศรษฐกิจพอเพียง ทั้งภายในและภายนอกสถานศึกษา มีการดำเนินงานและ ประเมิน ความพึงพอใจ ของผู้เกี่ยวข้องภายนอกที่มีต่อภาพลักษณ์ของสถานศึกษา

**ความพยายาม** สถานศึกษาได้รับความร่วมมือจากหน่วยงานภายในและภายนอก บุคลากรทุกฝ่าย ครูและผู้เรียนทุกคน เข้าร่วมโครงการ กิจกรรมการปลูกฝังจิตสำนึก ด้านปรัชญาของเศรษฐกิจพอเพียง มีการนำผลการประเมินไปใช้ในการบริหารจัดการและมีการ ประเมินความพึงพอใจของผู้เกี่ยวข้องต่อภาพลักษณ์ของสถานศึกษา

**ผลสัมฤทธิ์** การปลูกฝังจิตสำนึกด้านปรัชญาของเศรษฐกิจพอเพียง ปฏิบัติตามประเด็น ๕ ข้อ ซึ่งผลการประเมินผลอยู่ในเกณฑ์ ดีมาก



สรุปผลการประเมินมาตรฐานที่ ๖ ในแต่ละตัวบ่งชี้

ตัวบ่งชี้	เกณฑ์การตัดสิน	ผลสัมฤทธิ์ของ การดำเนินงาน	ผลการ ประเมิน
๑. ระดับคุณภาพด้านการปลูกฝังจิตสำนึกและเสริมสร้างความเป็นพลเมืองไทยและพลโลก ในด้านการรักชาติเทิดทูนพระมหากษัตริย์ ส่งเสริมการปกครองระบอบประชาธิปไตยอันมีพระมหากษัตริย์ทรงเป็นประมุข และทะนุบำรุง ศาสนา ศิลปะ วัฒนธรรม	- ดีมาก ปฏิบัติ ๕ ข้อ - ดี ปฏิบัติ ๔ ข้อ - พอใช้ ปฏิบัติ ๓ ข้อ - ต้องปรับปรุง ปฏิบัติ ๒ ข้อ - ต้องปรับปรุงเร่งด่วน ปฏิบัติ ๑ ข้อ	ปฏิบัติ ๕ ข้อ	๕ (ดีมาก)
๒. ระดับคุณภาพในการปลูกฝังจิตสำนึกด้านการอนุรักษ์สิ่งแวดล้อม	- ดีมากปฏิบัติ๕ ข้อ - ดี ปฏิบัติ ๔ ข้อ - พอใช้ ปฏิบัติ ๓ ข้อ - ต้องปรับปรุง ปฏิบัติ ๒ ข้อ - ต้องปรับปรุงเร่งด่วน ปฏิบัติ ๑ ข้อ	ปฏิบัติ ๕ ข้อ	๕ (ดีมาก)
๓. ระดับคุณภาพในการส่งเสริมด้านการกีฬาและนันทนาการ	- ดีมาก ปฏิบัติ ๕ ข้อ - ดี ปฏิบัติ๔ ข้อ - พอใช้ ปฏิบัติ ๓ ข้อ - ต้องปรับปรุง ปฏิบัติ ๒ ข้อ - ต้องปรับปรุงเร่งด่วน ปฏิบัติ ๑ ข้อ	ปฏิบัติ ๕ ข้อ	๕ (ดีมาก)
๔. ระดับคุณภาพในการปลูกฝังจิตสำนึกด้านปรัชญาของเศรษฐกิจพอเพียง	- ดีมาก ปฏิบัติ ๕ ข้อ - ดี ปฏิบัติ ๔ ข้อ - พอใช้ ปฏิบัติ ๓ ข้อ - ต้องปรับปรุง ปฏิบัติ ๒ ข้อ - ต้องปรับปรุงเร่งด่วน ปฏิบัติ ๑ ข้อ	ปฏิบัติ ๕ ข้อ	๕ (ดีมาก)
สรุปผลการประเมินตามมาตรฐานที่ ๖			๕ (ดีมาก)

## สรุปจุดเด่น และจุดที่ต้องพัฒนาของมาตรฐานที่ ๖

จุดเด่น ได้แก่ตัวบ่งชี้ต่อไปนี้

ตัวบ่งชี้ที่ ๖.๑ ระดับคุณภาพในการปลูกฝังจิตสำนึกด้านการรักษาดีเดิตพูนพระมหากษัตริย์  
ส่งเสริมการปกครองระบอบประชาธิปไตยอันมี พระมหากษัตริย์ทรงเป็น  
ประมุข และทะนุบำรุง ศาสนา ศิลปะ วัฒนธรรม

ตัวบ่งชี้ที่ ๖.๒ ระดับคุณภาพในการปลูกฝังจิตสำนึกด้านการอนุรักษ์สิ่งแวดล้อม

ตัวบ่งชี้ที่ ๖.๓ ระดับคุณภาพในการส่งเสริมด้านการศึกษาและนันทนาการ

ตัวบ่งชี้ที่ ๖.๔ ระดับคุณภาพในการปลูกฝังจิตสำนึกด้านการปรัชญาของเศรษฐกิจพอเพียง

จุดที่ต้องพัฒนา ไม่มี

## มาตรฐานที่ ๗ ด้านการประกันคุณภาพการศึกษา

จัดระบบประกันคุณภาพภายในสถานศึกษา ดำเนินงานตามมาตรฐานการอาชีวศึกษา พ .ศ.  
๒๕๕๕ และนำผลการประเมินมาใช้ในการปรับปรุงและพัฒนาคุณภาพการศึกษา

ตัวบ่งชี้ที่ ๗.๑ ระดับคุณภาพในระบบการประกันคุณภาพภายใน

**ความตระหนัก** สถานศึกษาจัดให้มีระบบการประกันคุณภาพภายใน เพื่อการพัฒนา  
คุณภาพการศึกษา และพัฒนามาตรฐานการศึกษา โดยการมีส่วนร่วมของครูและบุคลากรทุกฝ่ายใน  
สถานศึกษา มีการติดตามตรวจสอบ การประเมินภายในโดยดำเนินการตามที่กำหนดในกฎกระทรวง

**ความพยายาม** สถานศึกษาดำเนินตามแผนพัฒนาการจัดการศึกษา จัดให้มีการติดตาม  
ตรวจสอบมีการประเมินคุณภาพภายใน จัดทำคู่มือ หลักฐานข้อคิดเห็นต่างๆ และรายงานการ  
ประเมินตนเองของสถานศึกษาเพื่อนำไปพัฒนาอย่างต่อเนื่อง

**ผลสัมฤทธิ์** การประกันคุณภาพภายในก่อให้เกิดการพัฒนาคุณภาพการศึ กษา พัฒนา  
มาตรฐานการศึกษาอย่างต่อเนื่อง ปฏิบัติตามประเด็นครบทุกข้อ ซึ่งผลการประเมินอยู่ในเกณฑ์ ดีมาก

ตัวบ่งชี้ที่ ๗.๒ ระดับคุณภาพในการดำเนินงานตามมาตรฐานการอาชีวศึกษา พ .ศ.  
๒๕๕๕

**ความตระหนัก** สถานศึกษามีการดำเนินงานตามมาตรฐานการอาชีวศึกษา พ .ศ. ๒๕๕๕ ว่า  
ด้วย ๗ มาตรฐาน ๓๕ ตัวบ่งชี้ โดยมีผลของแต่ละตัวบ่งชี้ได้ตามเกณฑ์

**ความพยายาม** สถานศึกษาส่งเสริมและสนับสนุนให้ครูและบุคลากรทุกฝ่ายในสถานศึกษา  
ดำเนินงานในแต่ละตัวบ่งชี้เพื่อการประกันคุณภาพภายในต่อคณะกรรมการสถานศึกษาและสามารถ  
นำผลการประเมินไปใช้ในการปรับปรุงการบริหารให้ได้มาตรฐานโดยมีการดำเนินการอย่างต่อเนื่อง

**ผลสัมฤทธิ์** การดำเนินงานตามมาตรฐานการอาชีวศึกษา พ .ศ. ๒๕๕๕ มีจำนวนตัวบ่งชี้ที่มี  
ผลการตัดสินตามเกณฑ์ที่กำหนดอยู่ในเกณฑ์ ดีมาก ๒๔ ตัวบ่งชี้ อยู่ในเกณฑ์ ดี ๘ ตัวบ่งชี้ อยู่ใน  
เกณฑ์ พอใช้ ๑ ตัวบ่งชี้ และอยู่ในเกณฑ์ ต้องปรับปรุง ๒ ตัวบ่งชี้ ซึ่งผลการประเมินอยู่ในเกณฑ์ ดี

**สรุปผลการประเมินมาตรฐานที่ ๗ ในแต่ละตัวบ่งชี้**

ตัวบ่งชี้	เกณฑ์การตัดสิน	ผลสัมฤทธิ์ของ การดำเนินงาน	ผลการ ประเมิน
๑. ระดับคุณภาพในระบบการ ประกันคุณภาพภายใน	- ดีมาก ปฏิบัติ ๕ ข้อ - ดี ปฏิบัติ ๔ ข้อ - พอใช้ ปฏิบัติ ๓ ข้อ - ต้องปรับปรุง ปฏิบัติ ๒ ข้อ - ต้องปรับปรุงเร่งด่วน ปฏิบัติ ๑ ข้อ	ปฏิบัติ ๕ ข้อ	๕ (ดีมาก)
๒. ระดับคุณภาพในการดำเนินงาน ตามมาตรฐานการอาชีวศึกษา พ.ศ. 2555	จำนวนตัวบ่งชี้ที่มีผลการ ตัดสินตามเกณฑ์สูงสุดใน ระดับ ๕ คะแนน ดีมาก - ดีมาก ๓๐ - ๓๔ ตัวบ่งชี้ และไม่มีตัวบ่งชี้ใดที่อยู่ใน เกณฑ์ต้องปรับปรุงหรือ ต้องปรับปรุงเร่งด่วน - ดี ๒๔ - ๒๙ ตัวบ่งชี้ - พอใช้ ๑๘ - ๒๓ ตัวบ่งชี้ - ต้องปรับปรุง ๑๒ - ๑๗ ตัวบ่งชี้ ต้องปรับปรุงเร่งด่วน < ๑๒ ตัวบ่งชี้	ดี ๒๔ - ๒๙ ตัว บ่งชี้	๔ (ดี)
<b>สรุปผลการประเมินตามมาตรฐานที่ ๗</b>			<b>๔.๕ (ดี)</b>

**สรุปจุดเด่น และจุดที่ต้องพัฒนาของมาตรฐานที่ ๗**

จุดเด่น ได้แก่ตัวบ่งชี้ต่อไปนี้

ตัวบ่งชี้ที่ ๗.๑ ระดับคุณภาพในระบบการประกันคุณภาพภายใน

ตัวบ่งชี้ที่ ๗.๒ ระดับคุณภาพในการดำเนินงานตามมาตรฐานการอาชีวศึกษา พ.ศ. ๒๕๕๕

จุดที่ต้องพัฒนา ไม่มี

## ตอนที่ ๔

### สรุปและแนวทางการพัฒนาสถานศึกษา

#### ๔.๑ สรุปผลการประเมินคุณภาพตามมาตรฐาน

ผลการประเมินคุณภาพภายในของสถานศึกษา ประจำปีการศึกษา ๒๕๕๖ สรุปได้ดังนี้

##### ๔.๑.๑ มาตรฐานและตัวบ่งชี้ที่ดำเนินการได้ระดับดีมาก เรียงตามลำดับดังนี้

###### มาตรฐานที่ ๑

ตัวบ่งชี้ที่ ๑.๒ ระดับความพึงพอใจของสถานประกอบการ หน่วยงาน ชุมชน ที่มีต่อคุณภาพของผู้เรียน

ตัวบ่งชี้ที่ ๑.๓ ร้อยละของผู้เรียนที่ผ่านเกณฑ์การประเมินมาตรฐานวิชาชีพ

ตัวบ่งชี้ที่ ๑.๘ ร้อยละของผู้สำเร็จการศึกษาที่ได้งานทำ หรือประกอบอาชีพอิสระ หรือศึกษาต่อภายใน ๒ ปี

ตัวบ่งชี้ที่ ๑.๙ ระดับความพึงพอใจของสถานประกอบการ หน่วยงาน หรือสถานศึกษา หรือผู้รับบริการที่มีต่อคุณภาพของผู้สำเร็จการศึกษา

###### มาตรฐานที่ ๒

ตัวบ่งชี้ที่ ๒.๑ ระดับคุณภาพในการใช้และพัฒนาหลักสูตรฐานสมรรถนะรายวิชาที่สอดคล้องกับความต้องการของสถานประกอบ หรือประชาคมอาเซียน

ตัวบ่งชี้ที่ ๒.๓ ระดับคุณภาพในการจัดการเรียนการสอนรายวิชา

ตัวบ่งชี้ที่ ๒.๔ ระดับคุณภาพในการวัดและประเมินผลการจัดการเรียนการสอนรายวิชา

ตัวบ่งชี้ที่ ๒.๕ ระดับคุณภาพในการฝึกงาน

###### มาตรฐานที่ ๓

ตัวบ่งชี้ที่ ๓.๑ ระดับคุณภาพในการปฏิบัติงานของคณะกรรมการสถานศึกษาหรือวิทยาลัย

ตัวบ่งชี้ที่ ๓.๒ ระดับคุณภาพในการจัดทำแผนการบริหารจัดการสถานศึกษา

ตัวบ่งชี้ที่ ๓.๔ ระดับคุณภาพในการบริหารงานและภาวะผู้นำของผู้บริหารสถานศึกษา

ตัวบ่งชี้ที่ ๓.๕ ระดับคุณภาพในการบริหารจัดการระบบฐานข้อมูลสารสนเทศของสถานศึกษา

ตัวบ่งชี้ที่ ๓.๖ ระดับคุณภาพในการบริหารความเสี่ยง

ตัวบ่งชี้ที่ ๓.๗ ระดับคุณภาพในการจัดระบบดูแลผู้เรียน

ตัวบ่งชี้ที่ ๓.๘ ระบบคุณภาพในการพัฒนาและดูแลสภาพแวดล้อมและภูมิทัศน์ของ  
สถานศึกษาและการใช้อาคารสถานที่ ห้องเรียน ห้องปฏิบัติ ศูนย์  
วิทยบริการ

ตัวบ่งชี้ที่ ๓.๙ ระดับคุณภาพในการบริหารจัดการวัสดุ อุปกรณ์ ครุภัณฑ์ และ  
คอมพิวเตอร์

ตัวบ่งชี้ที่ ๓.๑๑ ระดับคุณภาพในการบริหารการเงินและงบประมาณ

มาตรฐานที่ ๔

ตัวบ่งชี้ที่ ๔.๑ ระดับคุณภาพในการบริหารจัดการการบริการวิชาการและวิชาชีพ

มาตรฐานที่ ๕

ตัวบ่งชี้ที่ ๕.๑ ระดับคุณภาพในการบริหารจัดการโครงการ สิ่งประดิษฐ์ งาน  
สร้างสรรค์ หรืองานวิจัย ของผู้เรียน

มาตรฐานที่ ๖

ตัวบ่งชี้ที่ ๖.๑ ระดับคุณภาพ ในการปลูกฝังจิตสำนึกด้านการรักษาชาติเทิดทูน  
พระมหากษัตริย์ ส่งเสริมการปกครองระบอบประชาธิปไตยอันมี  
พระมหากษัตริย์ทรงเป็นประมุข และทะนุบำรุง ศาสนา ศิลปะ  
วัฒนธรรม

ตัวบ่งชี้ที่ ๖.๒ ระดับคุณภาพในการปลูกฝังจิตสำนึกด้านการอนุรักษ์สิ่งแวดล้อม

ตัวบ่งชี้ที่ ๖.๓ ระดับคุณภาพในการส่งเสริมด้านการศึกษาและนันทนาการ

ตัวบ่งชี้ที่ ๖.๔ ระดับคุณภาพในการปลูกฝังจิตสำนึกด้านการปรัชญาของเศรษฐกิจ  
พอเพียง

มาตรฐานที่ ๗

ตัวบ่งชี้ที่ ๗.๑ ระดับคุณภาพในระบบการประกันคุณภาพภายใน

๔.๑.๒ มาตรฐานและตัวบ่งชี้ที่ดำเนินการได้ระดับดี เรียงตามลำดับดังนี้

มาตรฐานที่ ๑

ตัวบ่งชี้ที่ ๑.๑ ร้อยละของผู้เรียนที่มีผลสัมฤทธิ์ทางการเรียนเฉลี่ยสะสม ๒.๐๐ ขึ้น  
ไป

มาตรฐานที่ ๒

ตัวบ่งชี้ที่ ๒.๒ ระดับคุณภาพในการจัดทำแผนการจัดการเรียนรู้รายวิชา

มาตรฐานที่ ๓

ตัวบ่งชี้ที่ ๓.๓ ระดับคุณภาพในการพัฒนาสถานศึกษาตามอัตลักษณ์

ตัวบ่งชี้ที่ ๓.๑๐ ระดับคุณภาพในการพัฒนาครูและบุคลากรทางการศึกษา

ตัวบ่งชี้ที่ ๓.๑๒ ระดับคุณภาพในการระดมทรัพยากรในการจัดการอาชีวศึกษากับ  
เครือข่ายทั้งในประเทศและ หรือต่างประเทศ

มาตรฐานที่ ๕

ตัวบ่งชี้ที่ ๕.๒ ระดับคุณภาพในการบริหารจัดการนวัตกรรม สิ่งประดิษฐ์ งานสร้างสรรค์ หรืองานวิจัยของครู

มาตรฐานที่ ๗

ตัวบ่งชี้ที่ ๗.๒ ระดับคุณภาพในการดำเนินงานตามมาตรฐานการอาชีวศึกษา พ.ศ. ๒๕๕๕

๔.๑.๓ มาตรฐานและตัวบ่งชี้ที่ดำเนินการได้ระดับพอใช้ เรียงตามลำดับดังนี้

มาตรฐานที่ ๑

ตัวบ่งชี้ที่ ๑.๔ ร้อยละของผู้เรียนที่มีคะแนนเฉลี่ยจากการทดสอบทางการศึกษาระดับชาติด้านอาชีวศึกษา (V-NET) ตั้งแต่ค่าคะแนนเฉลี่ยระดับชาติขึ้นไป

๔.๑.๔ มาตรฐานและตัวบ่งชี้ที่ดำเนินการได้ระดับต้องปรับปรุง เรียงตามลำดับดังนี้

มาตรฐานที่ ๑

ตัวบ่งชี้ที่ ๑.๕ ร้อยละของผู้เรียนที่มีคะแนนเฉลี่ยจากการทดสอบทางการศึกษาระดับชาติด้านอาชีวศึกษา (V-NET) ตั้งแต่ค่าคะแนนเฉลี่ยระดับชาติขึ้นไปในกลุ่มวิชาภาษาอังกฤษ

ตัวบ่งชี้ที่ ๑.๗ ร้อยละของผู้สำเร็จการศึกษาตามหลักสูตรเทียบกับแรกเข้า

๔.๒ แนวทางการพัฒนาสถานศึกษาในอนาคต

เพื่อให้การพัฒนาการจัดการศึกษาในอนาคตเป็นไปอย่างมีประสิทธิภาพบรรลุเป้าหมายตามแผนพัฒนาการจัดการศึกษาของสถานศึกษา จึงกำหนดแนวทางการพัฒนาสถานศึกษาในอนาคตในรูปแบบของกลยุทธ์ แผนงาน โครงการ กิจกรรม ดังนี้

๔.๒.๑ แผนงานบริหารและจัดการสถานศึกษา

๑. โครงการปรับปรุงซ่อมแซมครุภัณฑ์การศึกษา /ครุภัณฑ์สำนักงาน /ครุภัณฑ์ยานพาหนะและวัสดุถาวร
๒. โครงการปรับปรุงซ่อมแซมภูมิทัศน์ของวิทยาลัยอาชีวศึกษาพระนครศรีอยุธยา

๔.๒.๒ แผนงานพัฒนาคุณภาพการเรียนการสอน

๑. โครงการจัดหาวัสดุการศึกษาของสาขาวิชาต่างๆ
๒. โครงการจัดหาวัสดุสำนักงานและวัสดุอื่นๆ
๓. โครงการจัดหาครุภัณฑ์การศึกษา/ครุภัณฑ์สำนักงานและวัสดุถาวร
๔. โครงการปรับปรุงห้องเรียนทันสมัยของสาขาวิชาต่างๆ
๕. โครงการพิธีมอบประกาศนียบัตรผู้สำเร็จการศึกษาประจำปีการศึกษา
๖. โครงการติดตามผู้สำเร็จการศึกษาประจำปีการศึกษา

๗. โครงการศึกษาดูงานสถานประกอบการของนักเรียน นักศึกษาเข้าใหม่สาขาวิชาต่างๆ ประจำปีการศึกษา
๘. โครงการพัฒนาผู้เรียนตามหลักปรัชญาของเศรษฐกิจพอเพียงสู่อาชีพ
๙. โครงการเตรียมความพร้อมก่อนเข้ารับการศึกษาทางการศึกษาาระดับชาติด้านอาชีวศึกษา ( V-NET ) ประจำปีการศึกษา
๑๐. โครงการสัมมนาและลงนามความร่วมมือการจัดการอาชีวศึกษาระหว่างสถานศึกษาและสถานประกอบการ
๑๑. โครงการเข้าค่ายภาษาอังกฤษ ( English camp )
๑๒. โครงการทดสอบมาตรฐานฝีมือแรงงานแห่งชาติ
๑๓. โครงการติดตามผู้สำเร็จการศึกษา
๑๔. โครงการประชุมสัมมนาติดตามผลการฝึกงานของนักเรียนนักศึกษา ระบบทวิภาคีและระบบปกติร่วมกับครูฝึกสถานประกอบการ
๑๕. โครงการส่งเสริมการจัดทำโครงการ สิ่งประดิษฐ์ งานสร้างสรรค์ หรืองานวิจัยของคนรุ่นใหม่
๑๖. โครงการติดตามและประเมินผลโครงการวิชาชีพ “สัปดาห์วิชาการประจำปีการศึกษา”
๑๗. โครงการอบรมสัมมนาเชิงปฏิบัติการเตรียมความพร้อมการจัดทำโครงการวิชาชีพ ประจำปีการศึกษา
๑๘. โครงการปลูกฝังจิตสำนึกด้านการรักชาติ เทิดทูนพระมหากษัตริย์ส่งเสริมระบอบประชาธิปไตย และทะนุบำรุงศาสนาวัฒนธรรม
๑๙. โครงการปลูกฝังจิตสำนึกด้านการอนุรักษ์สิ่งแวดล้อม
๒๐. โครงการพัฒนาระบบฐานข้อมูลและสารสนเทศ
๒๑. โครงการพัฒนาและปรับปรุงระบบเครือข่ายสารสนเทศ
๒๒. โครงการพัฒนาเว็บไซต์วิทยาลัยอาชีวศึกษาพระนครศรีอยุธยา
๒๓. โครงการปลูกฝังจิตสำนึกด้านการกีฬาและนันทนาการ

#### ๔.๒.๓ แผนงานพัฒนาคุณภาพบุคลากร

๑. โครงการอบรมสัมมนาเชิงปฏิบัติการชีว วิธีเพื่อการพัฒนาอย่างยั่งยืนตามแนวปรัชญาของเศรษฐกิจพอเพียง
๒. โครงการศึกษาดูงานเพื่อพัฒนาบุคลากรของสถานศึกษาให้มีประสิทธิภาพและวิสัยทัศน์ในการทำงาน
๓. โครงการสัมมนาเชิงปฏิบัติการ จัดทำแผนฝึกประสบการณ์วิชาชีพ นักเรียนนักศึกษา เพื่อเตรียมความพร้อมเข้าสู่ประชาคมอาเซียน
๔. โครงการ AVC-NEWS
๕. โครงการอบรมสัมมนาเชิงปฏิบัติการจัดทำข้อสอบมาตรฐานวิชาชีพระดับชั้นปีร่วมกับเครือข่าย

๖. โครงการฝึกอบรมครูผู้สอนวิชาภาษาอังกฤษ
๗. โครงการอบรมสัมมนาเชิงปฏิบัติการพัฒนาศักยภาพนักเรียน นักศึกษา อาชีวศึกษาด้านภาษาต่างประเทศรองรับการเข้าสู่ประชาคมอาเซียน
๘. โครงการเสียงตามสาย ๒ ภาษาเข้าสู่ประชาคมอาเซียน
๙. โครงการอบรมสัมมนาเชิงปฏิบัติการการพัฒนาหลักสูตรฐานสมรรถนะรายวิชา ร่วมกับภาคีเครือข่ายสถานประกอบการ ผู้ปกครอง ครู รองรับความต้องการของสถานประกอบการ หรือประชาคมอาเซียน
๑๐. โครงการอบรมเชิงปฏิบัติการจัดทำแผนการจัดการเรียนรู้ แบบ ๓D บูรณาการปรัชญาของเศรษฐกิจพอเพียง
๑๑. โครงการอบรมเชิงปฏิบัติการจัดทำแผนพัฒนาคุณภาพการศึกษา ของวิทยาลัยอาชีวศึกษาพระนครศรีอยุธยา
๑๒. โครงการประชุมครูเพื่อการบริหารจัดการองค์กร
๑๓. โครงการอบรมเชิงปฏิบัติการพัฒนาสถานศึกษาสอดคล้องกับอัตลักษณ์สถานศึกษา
๑๔. โครงการประชาสัมพันธ์ข้อมูลข่าวสารผ่านทางเครือข่ายสังคมออนไลน์
๑๕. โครงการอบรมเชิงปฏิบัติการการจัดทำนวัตกรรม สิ่งป ระดิษฐ์ งานสร้างสรรค์ หรือ งานวิจัยสำหรับครู
๑๖. โครงการพัฒนางานวิจัยเพื่อรองรับการประเมินภายในและภายนอก
๑๗. โครงการประกันคุณภาพภายในสถานศึกษา
๑๘. โครงการอบรมเชิงปฏิบัติการการประกันคุณภาพภายในสถานศึกษารองรับการประเมินภายนอก
๑๙. โครงการระบบดูแลผู้เรียนด้วยโปรแกรม RMS
๒๐. โครงการ ารระดมทรัพยากรในการจัดการอาชีวศึกษากับเครือข่าย ทั้งในและต่างประเทศ

#### ๔.๒.๔ แผนงานส่งเสริมและสนับสนุน

๑. โครงการประกันอุบัติเหตุนักเรียน นักศึกษา
๒. โครงการตรวจสุขภาพนักเรียน นักศึกษาประจำปีการศึกษา
๓. โครงการบริจาคโลหิตประจำปีการศึกษา
๔. โครงการครูที่ปรึกษาเยี่ยมบ้านนักเรียน นักศึกษา
๕. โครงการหารายได้ระหว่างเรียนของนักเรียน นักศึกษา ทุกสาขาวิชา
๖. โครงการปัจฉิมนิเทศนักเรียน นักศึกษา
๗. โครงการปฐมนิเทศนักเรียน นักศึกษา
๘. โครงการแนะแนวการศึกษา
๙. โครงการกองทุนให้กู้ยืมเพื่อการศึกษา
๑๐. โครงการพัฒนาบุคลิกภาพนักเรียน นักศึกษา ทุกสาขาวิชาสู่อาชีพ
๑๑. โครงการบริการจัดหาทุนการศึกษาแก่นักเรียน นักศึกษา



๑๒. โครงการตรวจเยี่ยมบ้านนักเรียนทุนและนักเรียน กยศ.
๑๓. โครงการพัฒนาผู้เรียนให้เป็นคนเก่ง ดี มีสุข
๑๔. โครงการรณรงค์ช่วยเหลือนักเรียน นักศึกษากลุ่มเสี่ยง 5 ด้าน
๑๕. โครงการอาชีวะบริการวิชาชีพสู่ชุมชนตามหลักปรัชญาของเศรษฐกิจพอเพียง
๑๖. โครงการศูนย์ซ่อมสร้างเพื่อชุมชน ( Fix it Center )
๑๗. โครงการความร่วมมือกับต่างประเทศด้านการศึกษา รองรับการแข่งขันเข้าสู่ประชาคม

อาเซียน

๑๘. โครงการ ๑๐๘ อาชีพ
๑๙. โครงการพัฒนาคุณภาพผู้เรียนตามนโยบายเรียนฟรี ๑๕ ปี อย่างมีคุณภาพ
  - กิจกรรมองค์การวิชาชีพ ,กิจกรรมคุณธรรม ร่มจริยธรรม ,กิจกรรมลูกเสือ

เนตรนารี

#### ๔.๓ ความต้องการสนับสนุนจากหน่วยงานที่เกี่ยวข้อง

๔.๓.๑ ความช่วยเหลือทางด้านวิทยากรในการพัฒนาบุคลากร ครู ในสถานศึกษาจากสถาบันการศึกษาอื่นๆ ในท้องถิ่น

๔.๓.๒ การช่วยเหลือจากชุมชน และหน่วยงานต้นสังกัดในการจัดทำหลักสูตรท้องถิ่น

๔.๓.๓ การช่วยเหลือด้านงบประมาณจากภาครัฐและเอกชน

### ที่ปรึกษา

นายสมนึก	ภาคคีติ	ผู้อำนวยการวิทยาลัย
นางสาวอรนุช	แสงสุข	รองผู้อำนวยการ
นายธีรพงศ์	สว่างเดือน	รองผู้อำนวยการ
นางสาวอัมพร	ฝึกจันทร์	รองผู้อำนวยการ
นางสุภาณี	แสงอินทร์	รองผู้อำนวยการ

### คณะผู้จัดทำ

นางสาวณัฐกานต์	สุทธิจิตร	หัวหน้างานประกันคุณภาพฯ
นางสาวพรจรัส	ดาวเรือง	เจ้าหน้าที่งาน

วิทยาลัยอาชีวศึกษาพระนครศรีอยุธยา

ค ๒ หมู่ ๓ ถ.เดชาวรุฒ ต.หอรัตนไชย อ.พระนครศรีอยุธยา จ.พระนครศรีอยุธยา ๑๓๐๐๐

โทรศัพท์ ๐๓๕-๒๔๑๒๑๑ โทรสาร ๐๓๕-๒๔๒๒๑๑

[www.avc.ac.th](http://www.avc.ac.th)

